

สารสนเทศ
ประจำปีการศึกษา
2561

มหาวิทยาลัยราชภัฏเชียงใหม่
CHIANG RAI RAJABHAT UNIVERSITY





คำนำ

“เอกสารสารสนเทศ ปีการศึกษา 2561” ฉบับนี้จัดทำขึ้นเพื่อนำเสนอข้อมูลสารสนเทศที่สำคัญ ซึ่งใช้ในการพัฒนามหาวิทยาลัยราชภัฏเชียงราย โดยสังเขป ซึ่งจะสะท้อนให้เห็นถึงศักยภาพที่มีอยู่ในปัจจุบัน ทิศทางการบริหารจัดการ การจัดการศึกษา และการปฏิบัติภารกิจต่างๆ ของการเป็นสถาบันอุดมศึกษาเพื่อการพัฒนาท้องถิ่น

มหาวิทยาลัยราชภัฏเชียงราย หวังเป็นอย่างยิ่งว่าเอกสารฉบับนี้จะอำนวยความสะดวกต่อผู้บริหาร บุคลากร และหน่วยงานต่างๆ ภายในมหาวิทยาลัยที่จะนำข้อมูลไปใช้ประโยชน์ในการวางแผนเพื่อพัฒนางานด้านต่างๆ ตลอดจนบุคคลภายนอกที่สนใจศึกษาค้นคว้า

มหาวิทยาลัยราชภัฏเชียงราย
มกราคม 2562



สารบัญ
CONTENTS
2018

- 6 ทิศทางการพัฒนามหาวิทยาลัยราชภัฏเชียงราย
- 10 ตราสัญลักษณ์ สีประจำมหาวิทยาลัย และต้นไม้ประจำมหาวิทยาลัย
- 12 ประวัติและพัฒนาการของมหาวิทยาลัยราชภัฏเชียงราย
- 14 โครงสร้างองค์กรมหาวิทยาลัยราชภัฏเชียงราย
- 16 คณะกรรมการสภามหาวิทยาลัยราชภัฏเชียงราย
- 17 คณะกรรมการสภาวิชาการมหาวิทยาลัยราชภัฏเชียงราย
- 18 คณะกรรมการส่งเสริมกิจการมหาวิทยาลัยราชภัฏเชียงราย
- 19 ผู้บริหารมหาวิทยาลัยราชภัฏเชียงราย

22

สรุปสารสนเทศสำคัญ ปีการศึกษา 2561

- 23 ภาพรวมหลักสูตรที่จัดการเรียนการสอน นักศึกษาใหม่ นักศึกษาทั้งหมด ผู้สำเร็จการศึกษา
- 24 หลักสูตรที่จัดการเรียนการสอน
- 26 นักศึกษา
- 32 ผู้สำเร็จการศึกษา
- 34 ภาวะการมีงานทำของบัณฑิต
- 37 บุคลากร
- 42 งบประมาณ
- 51 การจัดการเรียนการสอนโรงเรียนสาธิต
- 52 พื้นที่ อาคารสถานที่ และระบบสาธารณูปโภค
- 57 ความร่วมมือกับหน่วยงานต่างประเทศ

62

สรุปสารสนเทศเปรียบเทียบ 3 ปีย้อนหลัง

- 63 หลักสูตรที่จัดการเรียนการสอน
- 67 นักศึกษา
- 77 ผู้สำเร็จการศึกษา
- 80 ภาวะการมีงานทำของบัณฑิต
- 82 บุคลากร
- 85 งบประมาณ
- 89 การจัดการเรียนการสอนโรงเรียนสาธิต

90

ภาคผนวก

- 91 รายชื่อหลักสูตรที่เปิดสอน ปีการศึกษา 2561
- 100 แผนผังมหาวิทยาลัยราชภัฏเชียงราย
- 102 แผนผังระบบเครือข่ายคอมพิวเตอร์ มหาวิทยาลัยราชภัฏเชียงราย

ทิศทางการพัฒนามหาวิทยาลัยราชภัฏเชียงราย

ปรัชญา

สถาบันอุดมศึกษาเพื่อการพัฒนาท้องถิ่นสู่สากลอย่างยั่งยืน

วิสัยทัศน์

เป็นศูนย์กลางการศึกษาเพื่อการพัฒนาและเสริมสร้างศักยภาพท้องถิ่นสู่สากล

พันธกิจ

- 01 • ผลิตบัณฑิตที่มีทักษะเด่น มีความรู้ดี มีคุณธรรม และตอบสนองต่อการพัฒนาท้องถิ่นสู่สากล
- 02 • ผลิตผลงานวิจัยและงานสร้างสรรค์ เพื่อนำไปใช้ประโยชน์ในท้องถิ่น ประเทศ และภูมิภาคอาเซียน
- 03 • ให้บริการวิชาการแก่สังคม เพื่อยกระดับคุณภาพชีวิตของประชาชนในท้องถิ่น ประเทศ และภูมิภาคอาเซียน
- 04 • สืบสาน และส่งเสริมศิลปวัฒนธรรมอันดีงามของท้องถิ่น และของชาติ
- 05 • พัฒนามหาวิทยาลัยให้เป็นองค์กรแห่งการเรียนรู้ที่มีคุณภาพและมีธรรมาภิบาล

อัตลักษณ์บัณฑิต
ทักษะเด่น ความรู้ดี
มีคุณธรรม

เอกลักษณ์มหาวิทยาลัย
มหาวิทยาลัยแห่งการเรียนรู้
เพื่อการพัฒนาท้องถิ่น

ค่านิยมร่วมขององค์กร
สร้างความรู้ เชิดชูภูมิปัญญา
พัฒนาท้องถิ่นสู่สากล

วัฒนธรรมองค์กร
ร่วมคิด ร่วมทำ ร่วมพัฒนา



เป้าหมายหลักของความสำเร็จตามแผนพัฒนามหาวิทยาลัย ระยะ 5 ปี (พ.ศ. 2560-2564)

ประเด็นยุทธศาสตร์ที่ดำเนินการเพื่อให้บรรลุตามเป้าหมายหลัก

- 01 • บัณฑิตมีความรู้ มีคุณธรรม มีความสามารถในการคิดเชิงสร้างสรรค์ คิดเชิงวิเคราะห์ และมีสมรรถนะวิชาชีพตรงตามความต้องการของผู้ใช้บัณฑิต
- 02 • บุคลากรปฏิบัติงานอย่างมืออาชีพ
- 03 • บัณฑิตครูของมหาวิทยาลัย ครูและบุคลากรทางการศึกษาเป็นผู้ที่มีคุณลักษณะแห่งศตวรรษที่ 21 มีจิตวิญญาณความเป็นครู เป็นคนเก่ง คนดี มีความรับผิดชอบ รู้เท่าทันเทคโนโลยี และการเปลี่ยนแปลง
- 04 • ผลงานวิจัยและงานสร้างสรรค์เป็นที่ยอมรับในระดับชาติและนานาชาติและได้รับการนำไปใช้ประโยชน์ในการพัฒนาท้องถิ่น ประเทศ และภูมิภาคอาเซียน
- 05 • เป็นผู้นำในการพัฒนาท้องถิ่นให้มีความเข้มแข็ง มั่นคง มั่งคั่ง และยั่งยืน และเป็นศูนย์กลางการเรียนรู้ด้านภาษาไทย และวัฒนธรรมไทยสำหรับชาวต่างชาติ
- 06 • เป็นศูนย์กลางการเรียนรู้ด้านศิลปวัฒนธรรม ภูมิปัญญาของท้องถิ่น และของชาติ
- 07 • เป็นมหาวิทยาลัยแห่งการเรียนรู้เพื่อการพัฒนาท้องถิ่น มีธรรมาภิบาล ใส่ใจต่อสิ่งแวดล้อม มีระบบการบริหารจัดการที่มีประสิทธิภาพ เป็นที่รู้จักและเป็นที่ยอมรับทั้งในระดับชาติและนานาชาติ



ตราสัญลักษณ์ สีประจำมหาวิทยาลัย และต้นไม้ประจำมหาวิทยาลัย



ตราสัญลักษณ์

พระบาทสมเด็จพระปรมินทรมหาภูมิพลอดุลยเดช ทรงพระกรุณาโปรดเกล้า พระราชทานตราสัญลักษณ์ประจำมหาวิทยาลัย ซึ่งเป็นตราพระราชลัญจกร ประจำพระองค์รัชกาลที่ 9 เป็นรูปพระที่นั่งอัฐทิศ ประกอบด้วย วงจักร กลางวงจักรมีอักษรเป็น “อ” หรือเลข 9 รอบวงจักรมีรัศมีเปล่งออก โดยรอบ เหนือจักรเป็นรูปเศวตฉัตรเจ็ดชั้น ฉัตรตั้งอยู่บนพระที่นั่งอัฐทิศ แปลความหมายว่า ทรงมีพระบรมราชานุภาพในแผ่นดิน ประกอบด้วยสีต่างๆ ดังนี้

สีน้ำเงิน

แทนค่า สถาบันพระมหากษัตริย์ผู้ให้กำเนิดและพระราชทานนาม “ราชภัฏ”

สีเขียว

แทนค่า แหล่งที่ตั้งของมหาวิทยาลัยราชภัฏ 38 แห่ง ในแหล่งธรรมชาติและสิ่งแวดล้อมที่สวยงาม

สีทอง

แทนค่า ความเจริญรุ่งเรืองแห่งปัญญา

สีส้ม

แทนค่า ความรุ่งเรืองทางศิลปวัฒนธรรมท้องถิ่น ที่ก้าวไกลใน 38 มหาวิทยาลัย

สีขาว

แทนค่า ความคิดอันบริสุทธิ์ของนักปราชญ์ แห่งพระบาทสมเด็จพระเจ้าอยู่หัว รัชกาลที่ 9



สีประจำมหาวิทยาลัย

“สีเทา-แสด”

ต้นไม้ประจำมหาวิทยาลัย

“ต้นกาสะลองคำ”

คือ ต้นไม้ประจำมหาวิทยาลัย มีดอกสีแสด มีทรงพุ่มกว้าง ปลุกง่าย ทนทาน โตเร็ว สื่อความหมายถึง ความเรียบง่าย ความแข็งแกร่ง ความรุดหน้า และความร่มเย็น



โรงเรียนฝึกหัดครูประกาศนียบัตรวิชาการศึกษา

วันที่ 11 กันยายน 2512 จังหวัด เชียงรายได้เสนอเรื่องขอตั้งโรงเรียน ฝึกหัดครูประกาศนียบัตรวิชาการศึกษา ต่ออธิบดีกรมการฝึกหัดครู โดยเสนอ ให้ใช้พื้นที่บริเวณอ่างเก็บน้ำหนองบัว ตำบลบ้านดู่ อำเภอเมือง จังหวัดเชียงราย เป็นสถานที่ในการจัดตั้ง

ประวัติและพัฒนากอง มหาวิทยาลัยราชภัฏเชียงราย

มหาวิทยาลัยราชภัฏเชียงราย ตั้งอยู่เลขที่ 80 หมู่ 9 ตำบลบ้านดู่ อำเภอเมือง จังหวัดเชียงราย พื้นที่จำนวน 940 ไร่ 93 ตารางวา และพื้นที่อำเภอ เชียงแสน จำนวน 19 ไร่ 1 งาน 72 ตารางวา รวมทั้งรับผิดชอบดูแล สอนสมเด็จพระศรีนครินทร์เชียงรายอีก จำนวน 625 ไร่ รวมมีพื้นที่รับผิดชอบ ทั้งหมด 1,584 ไร่ 2 งาน 65 ตารางวา

มหาวิทยาลัยพัฒนาจากโรงเรียน ฝึกหัดครูประกาศนียบัตรวิชาการศึกษา สูการเป็นวิทยาลัยครูเชียงราย สถาบัน ราชภัฏเชียงราย และมหาวิทยาลัย ราชภัฏเชียงราย โดยมีประวัติและ พัฒนาการ ตามลำดับดังนี้

วิทยาลัยครูเชียงราย

วันที่ 29 กันยายน 2516 คณะรัฐมนตรีได้มีมติอนุมัติให้จัดตั้ง วิทยาลัยครูเชียงราย

ปี พ.ศ. 2518 เริ่มเปิดอบรมการศึกษา ภาคฤดูร้อนสำหรับครูประจำการ และ เปิดรับนักศึกษาระดับประกาศนียบัตร วิชาการศึกษา (ป.กศ.) เป็นรุ่นแรก และระดับประกาศนียบัตรวิชาการศึกษา ชั้นสูง (ป.กศ.สูง) ในปีต่อมา

ปี พ.ศ. 2520 มีพระราชกฤษฎีกา ประกาศยกฐานะวิทยาลัยครูเชียงราย เป็นสถาบันการศึกษาและวิจัย สามารถ เปิดสอนได้ถึงระดับปริญญาตรี และ เปิดรับนักศึกษาระดับปริญญาตรี ในปี พ.ศ. 2522 จำนวน 2 สาขาวิชาเอก คือ สาขาวิชาภาษาไทย และสาขาวิชา วิทยาศาสตร์ทั่วไป

ปี พ.ศ. 2528 เปิดรับนักศึกษา ในสาขาวิชาชีพอื่นในระดับอนุปริญญา สาขาวิชาศิลปศาสตร์ และสาขาวิชา วิทยาศาสตร์ พร้อมทั้งได้มีประกาศ กระทรวงศึกษาธิการให้แบ่งส่วนราชการ ของวิทยาลัยครูเชียงราย ออกเป็น 10 หน่วยงาน เพื่อให้สอดคล้องกับภารกิจ ของวิทยาลัยครู และให้รวมกลุ่มเป็น สหวิทยาลัย โดยให้วิทยาลัยครูเชียงราย รวมอยู่ในกลุ่ม “สหวิทยาลัยล้านนา”

สถาบันราชภัฏเชียงราย

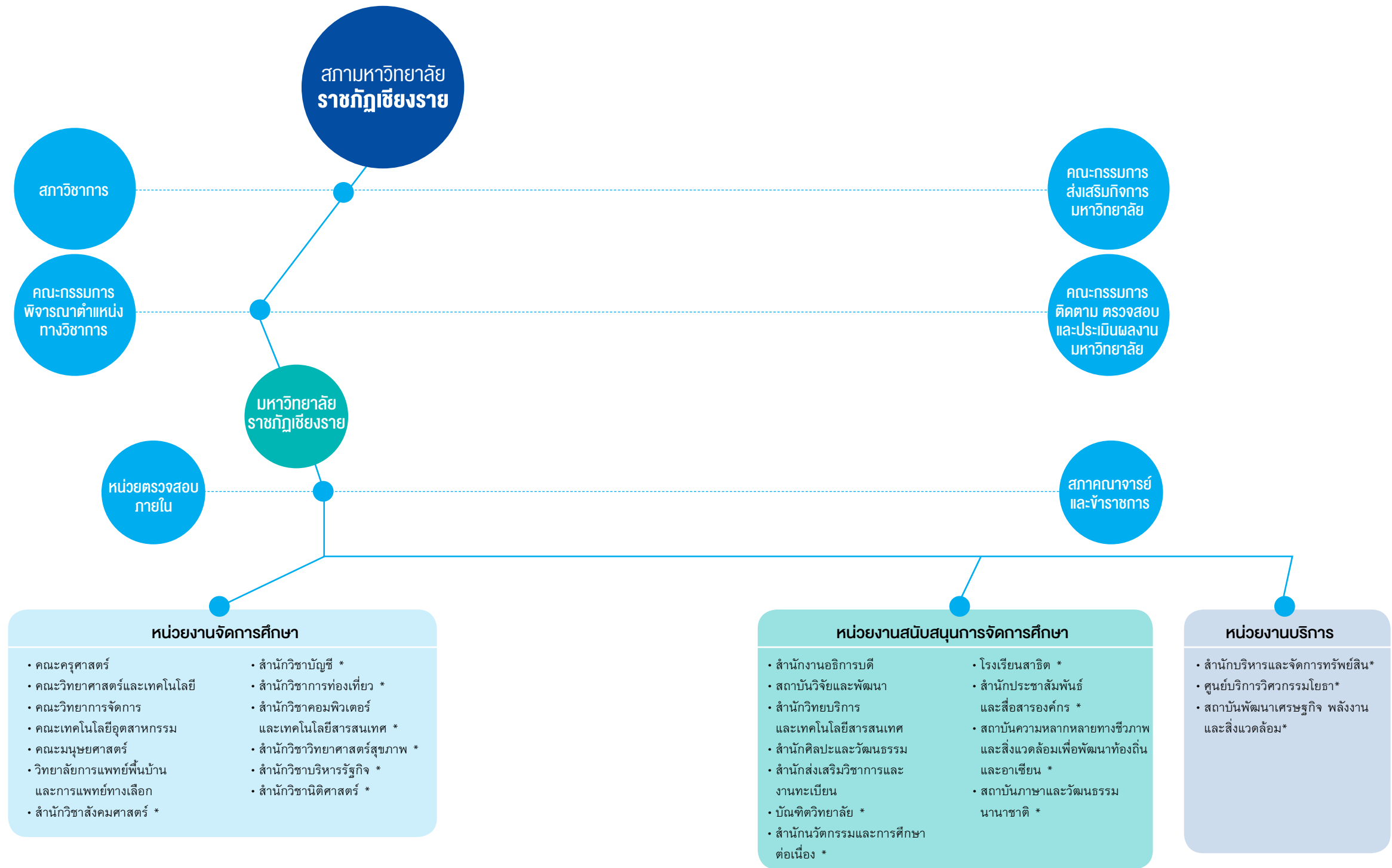
วันที่ 14 กุมภาพันธ์ 2535 ได้รับ พระราชทานชื่อสถาบันว่า “สถาบัน ราชภัฏเชียงราย” แทนชื่อวิทยาลัยครู เชียงรายเดิม เพื่อให้สอดคล้องกับ ความหลากหลายในการผลิตบัณฑิต

วันที่ 6 มีนาคม 2538 ได้รับ พระราชทานตราสัญลักษณ์ประจำสถาบัน เพื่อเป็นสิริมงคลแก่สถาบันราชภัฏ โดยมีตราพระราชลัญจกรในพระบาทสมเด็จพระเจ้าอยู่หัว รัชกาลที่ 9 อยู่ในวงรี และในวงรอบนอกด้านบนมีตัวอักษร ภาษาไทยว่า “สถาบันราชภัฏเชียงราย” ด้านล่างมีอักษรภาษาอังกฤษว่า “RAJABHAT INSTITUTE CHIANGRAI”

มหาวิทยาลัยราชภัฏเชียงราย

วันที่ 10 มิถุนายน 2547 พระบาทสมเด็จพระเจ้าอยู่หัวภูมิพลอดุลยเดช ทรงลงพระปรมาภิไธยพระราชบัญญัติ มหาวิทยาลัยราชภัฏ พ.ศ. 2547 และ ประกาศในราชกิจจานุเบกษา เมื่อวันที่ 14 มิถุนายน 2547 ส่งผลให้สถาบัน ราชภัฏเชียงรายได้รับการยกฐานะและ ปรับเปลี่ยนสถานภาพเป็น “มหาวิทยาลัย ราชภัฏเชียงราย” ตั้งแต่วันที่ 15 มิถุนายน 2547 เป็นต้นมา

โครงสร้างองค์กรมหาวิทยาลัยราชภัฏเชียงราย



- หน่วยงานจัดการศึกษา**
- คณะครุศาสตร์
 - คณะวิทยาศาสตร์และเทคโนโลยี
 - คณะวิทยาการจัดการ
 - คณะเทคโนโลยีอุตสาหกรรม
 - คณะมนุษยศาสตร์
 - วิทยาลัยการแพทย์พื้นบ้านและการแพทย์ทางเลือก
 - สำนักวิชาสังคมศาสตร์ *
 - สำนักวิชาบัญชี *
 - สำนักวิชาการท่องเที่ยว *
 - สำนักวิชาคอมพิวเตอร์และเทคโนโลยีสารสนเทศ *
 - สำนักวิชาวิทยาศาสตร์สุขภาพ *
 - สำนักวิชาบริหารรัฐกิจ *
 - สำนักวิชานิติศาสตร์ *

- หน่วยงานสนับสนุนการจัดการศึกษา**
- สำนักงานอธิการบดี
 - สถาบันวิจัยและพัฒนา
 - สำนักวิทยบริการและเทคโนโลยีสารสนเทศ
 - สำนักศิลปะและวัฒนธรรม
 - สำนักส่งเสริมวิชาการและงานทะเบียน
 - บัณฑิตวิทยาลัย *
 - สำนักนวัตกรรมการศึกษาต่อเนื่อง *
 - โรงเรียนสาธิต *
 - สำนักประชาสัมพันธ์และสื่อสารองค์กร *
 - สถาบันความหลากหลายทางชีวภาพและสิ่งแวดล้อมเพื่อพัฒนาท้องถิ่นและอาเซียน *
 - สถาบันภาษาและวัฒนธรรมนานาชาติ *

- หน่วยงานบริการ**
- สำนักบริหารและจัดการทรัพย์สิน*
 - ศูนย์บริการวิศวกรรมโยธา*
 - สถาบันพัฒนาเศรษฐกิจ พลังงานและสิ่งแวดล้อม*

* โครงการจัดตั้งหน่วยงานภายในกำกับของมหาวิทยาลัยราชภัฏเชียงราย

คณะกรรมการสภามหาวิทยาลัยราชภัฏเชียงราย

นายกสภามหาวิทยาลัย

ศาสตราจารย์เกียรติคุณ ดร.มนัส สุวรรณ
(อุปนายกสภามหาวิทยาลัย ทำหน้าที่แทน นายกสภามหาวิทยาลัย)

อุปนายกสภามหาวิทยาลัย

ศาสตราจารย์เกียรติคุณ ดร.มนัส สุวรรณ

กรรมการสภามหาวิทยาลัยโดยตำแหน่ง

- | | | |
|----|--|---|
| 01 | • นายเกษม มูลจันทร์ | ประธานคณะกรรมการส่งเสริมกิจการมหาวิทยาลัย |
| 02 | • ผู้ช่วยศาสตราจารย์ ดร.ศรชัย มุ่งไธสง | อธิการบดีมหาวิทยาลัยราชภัฏเชียงราย |
| 03 | • อาจารย์สุรชัย อุฬารวงษ์ | ประธานสภาคณาจารย์และข้าราชการ |

กรรมการสภามหาวิทยาลัยผู้ทรงคุณวุฒิ

- 01 • ศาสตราจารย์ ดร.ชาติชาย ณ เชียงใหม่
- 02 • นายแพทย์ปลื้ม ศุภปัญญา
- 03 • รองศาสตราจารย์พรชัย เทพปัญญา
- 04 • นายมนูญ ไบบัวเทศ
- 05 • รองศาสตราจารย์ ดร.วีรชัย พุทธวงศ์
- 06 • นายสมเกียรติ ผลพิสิษฐ์
- 07 • รองศาสตราจารย์ ดร.สมพงษ์ วิทย์ศักดิ์พันธุ์
- 08 • ศาสตราจารย์กิตติคุณ ดร.สุรพล วิรุฬห์รักษ์
- 09 • ศาสตราจารย์กิตติคุณอัจฉรา ชิวพันธ์
- 10 • นายอาสา เม่นแย้ม

กรรมการสภามหาวิทยาลัยจากผู้บริหาร

- 01 • อาจารย์ ดร.กันยานุช เทาประเสริฐ
- 02 • ผู้ช่วยศาสตราจารย์จิรพัฒน์ อุปถัมภ์
- 03 • ผู้ช่วยศาสตราจารย์ ดร.วัฒนา ยืนยง
- 04 • อาจารย์ ดร.สหทัยา สิทธิวิเศษ

เลขาธิการสภามหาวิทยาลัย

ผู้ช่วยศาสตราจารย์สุทัศน์ คล้ายสุวรรณ

กรรมการสภามหาวิทยาลัยจากคณาจารย์ประจำ

- 01 • อาจารย์ ดร.ธีระศักดิ์ อรัญพิทักษ์
- 02 • รองศาสตราจารย์พัชรา ก้อยชูสกุล
- 03 • อาจารย์ ดร.ศิวพงษ์ ตันสุวรรณวงศ์
- 04 • อาจารย์ ดร.สมลักษณ์ เลี้ยงประยูร

คณะกรรมการสภาวิชาการมหาวิทยาลัยราชภัฏเชียงราย

ประธานสภาวิชาการ

ผู้ช่วยศาสตราจารย์ ดร.ศรชัย มุ่งไธสง

กรรมการผู้ทรงคุณวุฒิ

- 01 • รองศาสตราจารย์ ดร.กิติมา อินทร์มพรรย์
- 02 • รองศาสตราจารย์ ดร.บุญทวารณ วังวอน
- 03 • รองศาสตราจารย์ ดร.ศักดิ์ดา จงแก้ววัฒนา
- 04 • รองศาสตราจารย์ ดร.ศุภวัฒน์ ลาวัณย์วิสุทธิ
- 05 • รองศาสตราจารย์ ดร.สำราญ มีแจ้ง
- 06 • ศาสตราจารย์คลินิกนายแพทย์สุพรรณ ศรีธรรมมา

กรรมการ

- | | | |
|----|--|---|
| 01 | • อาจารย์ ดร.กิตติศักดิ์ นิเวรัตน์ | กรรมการจากคณะครุศาสตร์ |
| 02 | • อาจารย์ ดร.พิรภานุวัฒน์ ชื่นวงศ์ | กรรมการจากคณะวิทยาศาสตร์และเทคโนโลยี |
| 03 | • ผู้ช่วยศาสตราจารย์ ดร.ปฏิพันธ์ อุทยานกุล | กรรมการจากคณะมนุษยศาสตร์ |
| 04 | • ผู้ช่วยศาสตราจารย์ ดร.เสริมศิริ นิลดำ | กรรมการจากคณะวิทยาการจัดการ |
| 05 | • อาจารย์อัญชณา อุประกูล | กรรมการจากคณะเทคโนโลยีอุตสาหกรรม |
| 06 | • ผู้ช่วยศาสตราจารย์ ดร.ยิ่งยง เทาประเสริฐ | กรรมการจากวิทยาลัยการแพทย์พื้นบ้านและการแพทย์ทางเลือก |

กรรมการและเลขาธิการ

ผู้ช่วยศาสตราจารย์ ดร.เสงี่ยม บุญพัฒน์

คณะกรรมการส่งเสริมกิจการมหาวิทยาลัยราชภัฏเชียงราย

ประธานกรรมการ

นายเกษม มูลจันทร์

กรรมการผู้ทรงคุณวุฒิ

- 01 • นายกนก วิตะกุล
- 02 • นายแพทย์กอบชัย จิตรสกุล
- 03 • นายคำ ไพศาลสิทธิกันต์
- 04 • ดร.เทพักษ์ เหลืองสุวรรณ
- 05 • ดร.นิวัฒน์ แจ็งอริยวงศ์
- 06 • นายปริญญา จิราธิวัฒน์
- 07 • นายพิศิษฐ์ บรรดิ
- 08 • นายมงคลชัย ดวงแสงทอง
- 09 • นางรัตนา จงสุทธนามณี
- 10 • ดร.ศิริรัช โรจนพฤษ
- 11 • นายเสริมชัย กิตติรัตนไพบูลย์

กรรมการโดยตำแหน่ง

- | | |
|---------------------------|---------------------|
| 01 • นายชุตินธ์ หรั่งแก้ว | ประธานสภานักศึกษา |
| 02 • นายอิศราพงษ์ หน่อคำ | นายกองค์การนักศึกษา |

เลขาการ

ผู้ช่วยศาสตราจารย์ ดร.วรินทร์ีย์ เขาว์ธานี

ผู้บริหารมหาวิทยาลัยราชภัฏเชียงราย

ที่ปรึกษาอธิการบดี

ผู้ช่วยศาสตราจารย์เฉลียว ประสิทธิ์วิเศษ

อธิการบดี

ผู้ช่วยศาสตราจารย์ ดร.ศรชัย มุ่งไธสง

รองอธิการบดี

- 01 • ผู้ช่วยศาสตราจารย์ ดร.จรัส กลิ่นหนู
- 02 • ผู้ช่วยศาสตราจารย์ ดร.ไพโรจน์ ด้วงนคร
- 03 • ผู้ช่วยศาสตราจารย์ ดร.วรินทร์ีย์ เขาว์ธานี
- 04 • ผู้ช่วยศาสตราจารย์ ดร.วัฒนา ยืนยง
- 05 • ผู้ช่วยศาสตราจารย์สุทัศน์ คล้ายสุวรรณ
- 06 • ผู้ช่วยศาสตราจารย์ ดร.เสงี่ยม บุญพัฒน์

ผู้ช่วยอธิการบดี

- 01 • อาจารย์ ดร.ณัฐพล สันธิ
- 02 • อาจารย์ดิเรก วรรณวัฒน์กุล
- 03 • ผู้ช่วยศาสตราจารย์ ดร.นवलภา จุลสุทธิ
- 04 • ผู้ช่วยศาสตราจารย์ ดร.นาวิณ พรหมใจสา

ผู้บริหารกลุ่มหน่วยงานจัดการศึกษา (หน่วยงานตามกฎกระทรวงศึกษาธิการ)

- | | |
|--|--|
| 01 • อาจารย์ ดร.ปรมินทร์ อริเดช | คณบดีคณะครุศาสตร์ |
| 02 • อาจารย์ ดร.พิรภานุวัฒน์ ชื่นวงศ์ | คณบดีคณะวิทยาศาสตร์และเทคโนโลยี |
| 03 • ผู้ช่วยศาสตราจารย์ ดร.เสริมศิริ นิลดำ | คณบดีคณะวิทยาการจัดการ |
| 04 • ผู้ช่วยศาสตราจารย์ ดร.มิ่งขวัญ สมพฤษ | คณบดีคณะเทคโนโลยีอุตสาหกรรม |
| 05 • อาจารย์ ดร.สหทัยา สิทธิวิเศษ | คณบดีคณะมนุษยศาสตร์ |
| 06 • อาจารย์ ดร.กันยานุช เทาประเสริฐ | คณบดีวิทยาลัยการแพทย์พื้นบ้านและการแพทย์ทางเลือก |

ผู้บริหารกลุ่มหน่วยงานจัดการศึกษา (หน่วยงานภายในกำกับมหาวิทยาลัยราชภัฏเชียงราย)

- 01 • อาจารย์ ดร.วรรณะ รัตนพงษ์ คณบดีสำนักวิชาสังคมศาสตร์
- 02 • ผู้ช่วยศาสตราจารย์ ดร.ปานฉัตร อาการักษ์ คณบดีสำนักวิชาบัญชี
- 03 • ผู้ช่วยศาสตราจารย์ ดร.อรวรรณ บุญพัฒน์ คณบดีสำนักวิชาการท่องเที่ยว
- 04 • ผู้ช่วยศาสตราจารย์ ดร.จำรัส กลิ่นหนู รักษาการคณบดีสำนักวิชาคอมพิวเตอร์และเทคโนโลยีสารสนเทศ
- 05 • อาจารย์สุพรรณ วนิชปริญญากุล คณบดีสำนักวิชาวิทยาศาสตร์สุขภาพ
- 06 • รองศาสตราจารย์ประกายศรี ศรีรุ่งเรือง คณบดีสำนักวิชาบริหารรัฐกิจ
- 07 • ผู้ช่วยศาสตราจารย์สว่าง กันศรีเวียง คณบดีสำนักวิชานิติศาสตร์

ผู้บริหารกลุ่มหน่วยงานสนับสนุนการจัดการศึกษา (หน่วยงานตามกฎกระทรวงศึกษาธิการ)

- 01 • นางผ่องศรี ธนกุลพรรณ ผู้อำนวยการสำนักงานอธิการบดี
- 02 • อาจารย์ ดร.อนันต์ แก้วตาดีบ ผู้อำนวยการสถาบันวิจัยและพัฒนา
- 03 • ผู้ช่วยศาสตราจารย์ประทัย พิริยะสุวรรณค์ ผู้อำนวยการสำนักวิทยบริการและเทคโนโลยีสารสนเทศ
- 04 • ผู้ช่วยศาสตราจารย์ ดร.สมหวัง อินทร์ไชย ผู้อำนวยการสำนักศิลปะและวัฒนธรรม
- 05 • ผู้ช่วยศาสตราจารย์จิรพัฒน์ อุปถัมภ์ ผู้อำนวยการสำนักส่งเสริมวิชาการและงานทะเบียน

ผู้บริหารกลุ่มหน่วยงานสนับสนุนการจัดการศึกษา (หน่วยงานภายในกำกับมหาวิทยาลัยราชภัฏเชียงราย)

- 01 • ผู้ช่วยศาสตราจารย์ ดร.วิรุณศิริ ใจมา ผู้อำนวยการบัณฑิตวิทยาลัย
- 02 • อาจารย์เฉลิมเกียรติ ตุ่นแก้ว ผู้อำนวยการโรงเรียนสาธิต
- 03 • อาจารย์ ดร.ศรีวรรณ ไชยสุข ผู้อำนวยการสถาบันความหลากหลายทางชีวภาพและสิ่งแวดล้อมเพื่อการพัฒนาท้องถิ่นและอาเซียน
- 04 • อาจารย์ ดร.สมเกียรติ ตุ่นแก้ว ผู้อำนวยการสำนักนวัตกรรมการศึกษาต่อเนื่อง
- 05 • นางจันทร์ฉาย สมศักดิ์ศรี ผู้อำนวยการสำนักประชาสัมพันธ์และสื่อสารองค์กร
- 06 • อาจารย์อดิสรณ์ ประทุมถิ่น ผู้อำนวยการสถาบันภาษาและวัฒนธรรมนานาชาติ

ผู้บริหารกลุ่มหน่วยงานบริการ (หน่วยงานภายในกำกับมหาวิทยาลัยราชภัฏเชียงราย)

- 01 • นางสาวอัมภา อินทรีย์ รักษาการผู้อำนวยการสำนักบริหารและจัดการทรัพย์สิน
- 02 • อาจารย์สุรเดช ต่างเพ็ชร ผู้อำนวยการศูนย์บริการวิศวกรรมโยธา
- 03 • ผู้ช่วยศาสตราจารย์ ดร.สุทธิพร ธเนศสกุลวัฒนา ผู้อำนวยการสถาบันพัฒนาเศรษฐกิจ พลังงานและสิ่งแวดล้อม

ผู้บริหารกลุ่มผู้อำนวยการกองในสำนักงานอธิการบดี

- 01 • นางสาวพรณี ศรีสงคราม ผู้อำนวยการกองกลาง
- 02 • นางนิตยา ยืนยง ผู้อำนวยการกองนโยบายและแผน
- 03 • นางสาวปราณี ทาสีลา ผู้อำนวยการกองบริหารงานบุคคล
- 04 • นายนิคม อัสสรัดนะสุชิน ผู้อำนวยการกองพัฒนานักศึกษา
- 05 • นายราชันย์ ทนชัย ผู้อำนวยการกองอาคารสถานที่
- 06 • นางกัญญาภัทร หาญสุขพัฒนา ผู้อำนวยการกองคลัง
- 07 • นายธีรวัฒน์ วังมณี ผู้อำนวยการกองวิเทศสัมพันธ์
- 08 • นายกวินทร์ วิชาลัย ผู้อำนวยการกองมาตรฐานวิชาการและประกันคุณภาพ



สรุป
สารสนเทศสำคัญ
ปีการศึกษา 2561

**ภาพรวมหลักสูตรที่จัดการเรียนการสอน นักศึกษาใหม่
นักศึกษาทั้งหมด ผู้สำเร็จการศึกษา**

หน่วยงาน	หลักสูตรที่จัดการเรียนการสอน			
	หลักสูตร (หลักสูตร)	นักศึกษาใหม่ (คน)	นักศึกษาทั้งหมด (คน)	ผู้สำเร็จการศึกษา ปี 2560 (คน)
1. คณะครุศาสตร์	23	467	3,209	1,064
2. คณะวิทยาศาสตร์และเทคโนโลยี	6	60	365	95
3. คณะวิทยาการจัดการ	6	823	2,903	461
4. คณะเทคโนโลยีอุตสาหกรรม	10	145	799	120
5. คณะมนุษยศาสตร์	13	541	2,480	445
6. วิทยาลัยการแพทย์พื้นบ้านและการแพทย์ทางเลือก	3	55	341	94
7. สำนักวิชาสังคมศาสตร์	16	167	1,195	212
8. สำนักวิชาบัญชี	2	199	1,053	215
9. สำนักวิชาการท่องเที่ยว	4	194	664	137
10. สำนักวิชาคอมพิวเตอร์และเทคโนโลยีสารสนเทศ	7	200	710	63
11. สำนักวิชาวิทยาศาสตร์สุขภาพ	3	123	447	72
12. สำนักวิชาบริหารธุรกิจ	3	259	1,396	477
13. สำนักวิชานิติศาสตร์	1	163	558	77
รวมทั้งหมด	97	3,396	16,151	3,584

ที่มา: (1) - (4) สำนักส่งเสริมวิชาการและงานทะเบียน และบัณฑิตวิทยาลัย (กันยายน 2561)

หลักสูตรที่จัดการเรียนการสอน

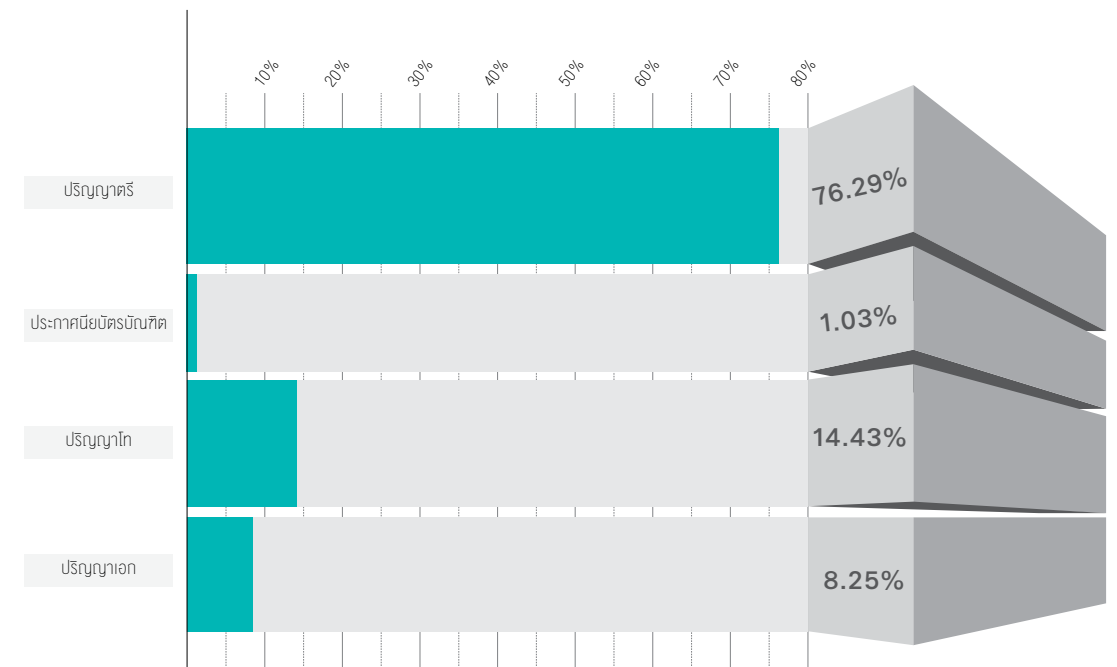
ปีการศึกษา 2561 มหาวิทยาลัยราชภัฏเชียงรายมีหลักสูตรที่เปิดสอนทั้งสิ้น 97 หลักสูตร แบ่งเป็นระดับปริญญาตรี 74 หลักสูตร ระดับประกาศนียบัตรบัณฑิต 1 หลักสูตร ระดับปริญญาโท 14 หลักสูตร และระดับปริญญาเอก 8 หลักสูตร จำแนกตามหน่วยงาน และระดับการศึกษาดังนี้

(หน่วย : หลักสูตร)

หน่วยงาน	ระดับการศึกษา				
	1 ปริญญาตรี	2 ประกาศนียบัตรบัณฑิต	3 ปริญญาโท	4 ปริญญาเอก	รวม
1. คณะครุศาสตร์	16	1	3	3	23
2. คณะวิทยาศาสตร์และเทคโนโลยี	5		1		6
3. คณะวิทยาการจัดการ	3		2	1	6
4. คณะเทคโนโลยีอุตสาหกรรม	9			1	10
5. คณะมนุษยศาสตร์	10		3		13
6. วิทยาลัยการแพทย์พื้นบ้านและการแพทย์ทางเลือก	1		1	1	3
7. สำนักวิชาสังคมศาสตร์	13		1	2	16
8. สำนักวิชาบัญชี	1		1		2
9. สำนักวิชาการท่องเที่ยว	4				4
10. สำนักวิชาคอมพิวเตอร์และเทคโนโลยีสารสนเทศ	6		1		7
11. สำนักวิชาวิทยาศาสตร์สุขภาพ	3				3
12. สำนักวิชาบริหารรัฐกิจ	2		1		3
13. สำนักวิชานิติศาสตร์	1				1
รวม	74	1	14	8	97
ร้อยละ	76.29	1.03	14.43	8.25	100.00

ที่มา : (1) สำนักส่งเสริมวิชาการและงานทะเบียน (กันยายน 2561)
 (2) - (4) บัณฑิตวิทยาลัย (กันยายน 2561)

แผนภูมิแสดงจำนวนหลักสูตรที่จัดการเรียนการสอน ปีการศึกษา 2561 จำแนกตามระดับการศึกษา



นักศึกษา

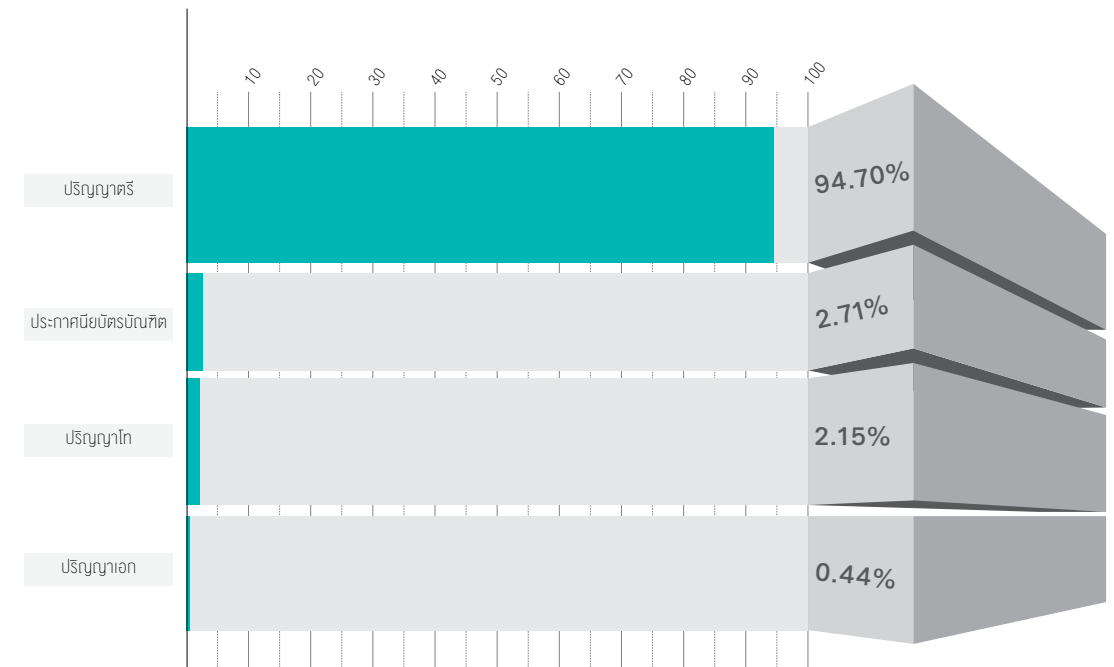
1. นักศึกษาใหม่

ปีการศึกษา 2561 มหาวิทยาลัยราชภัฏเชียงรายมีนักศึกษาใหม่ จำนวนทั้งสิ้น 3,396 คน จำแนกตามหน่วยงาน และระดับการศึกษาดังนี้

(หน่วย : คน)

หน่วยงาน	ระดับการศึกษา					รวม	ร้อยละ
	ปริญญาตรี	ประกาศนียบัตรบัณฑิต	ปริญญาโท	ปริญญาเอก	รวม		
1. คณะครุศาสตร์	344	92	19	12	467	13.75	
2. คณะวิทยาศาสตร์และเทคโนโลยี	60				60	1.77	
3. คณะวิทยาการจัดการ	804		17	2	823	24.23	
4. คณะเทคโนโลยีอุตสาหกรรม	145				145	4.27	
5. คณะมนุษยศาสตร์	525		16		541	15.93	
6. วิทยาลัยการแพทย์พื้นบ้านและการแพทย์ทางเลือก	44		10	1	55	1.62	
7. สำนักวิชาสังคมศาสตร์	167				167	4.92	
8. สำนักวิชาบัญชี	188		11		199	5.86	
9. สำนักวิชาการท่องเที่ยว	194				194	5.71	
10. สำนักวิชาคอมพิวเตอร์และเทคโนโลยีสารสนเทศ	200				200	5.89	
11. สำนักวิชาวิทยาศาสตร์สุขภาพ	123				123	3.62	
12. สำนักวิชาบริหารธุรกิจ	259				259	7.63	
13. สำนักวิชานิติศาสตร์	163				163	4.80	
รวม	3,216	92	73	15	3,396	100.00	
ร้อยละ	94.70	2.71	2.15	0.44	100.00		

แผนภูมิแสดงจำนวนนักศึกษาใหม่ ปีการศึกษา 2561 จำแนกตามระดับการศึกษา



ที่มา : (1) สำนักส่งเสริมวิชาการและงานทะเบียน (กันยายน 2561)
 (2) - (4) บัณฑิตวิทยาลัย (กันยายน 2561)

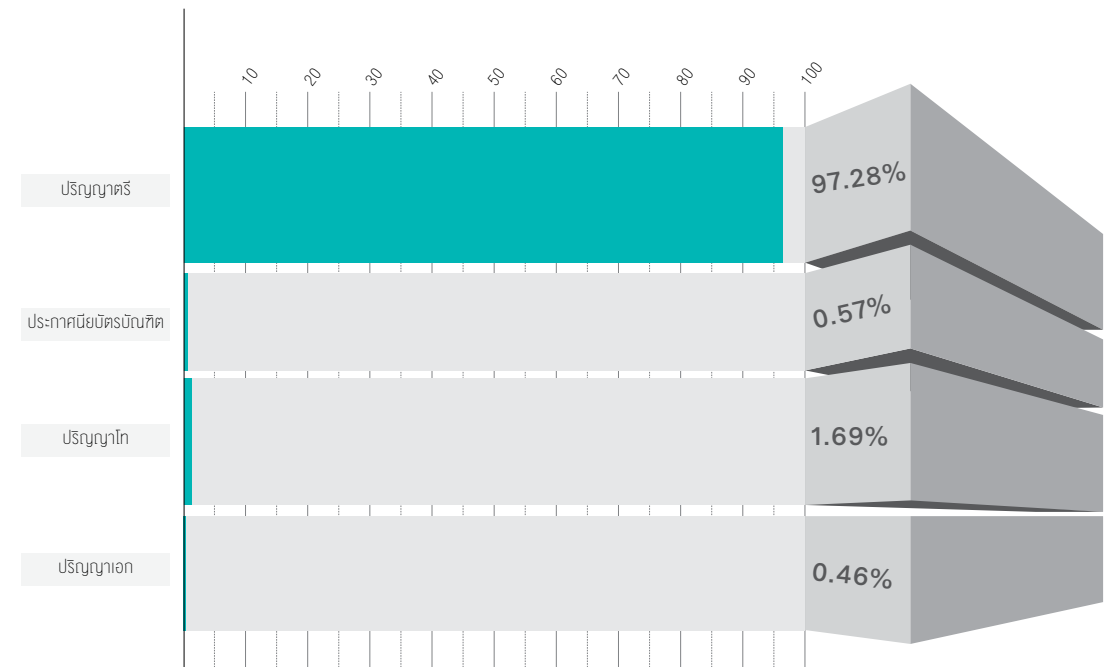
2. นักศึกษาทั้งหมด

ปีการศึกษา 2561 มหาวิทยาลัยราชภัฏเชียงรายมีนักศึกษาทั้งหมด จำนวนทั้งสิ้น 16,151 คน จำแนกตามหน่วยงาน และระดับการศึกษาดังนี้

(หน่วย : คน)

หน่วยงาน	ระดับการศึกษา					รวม	ร้อยละ
	ปริญญาตรี	ประกาศนียบัตรบัณฑิต	ปริญญาโท	ปริญญาเอก	รวม		
1. คณะครุศาสตร์	3,007	92	67	43	3,209	19.87	
2. คณะวิทยาศาสตร์และเทคโนโลยี	364		1		365	2.26	
3. คณะวิทยาการจัดการ	2,820		79	4	2,903	17.97	
4. คณะเทคโนโลยีอุตสาหกรรม	830				830	5.14	
5. คณะมนุษยศาสตร์	2,430		50		2,480	15.35	
6. วิทยาลัยการแพทย์พื้นบ้านและการแพทย์ทางเลือก	306		25	10	341	2.11	
7. สำนักวิชาสังคมศาสตร์	1,175		2	18	1,195	7.40	
8. สำนักวิชาบัญชี	1,036		17		1,053	6.52	
9. สำนักวิชาการท่องเที่ยว	664				664	4.11	
10. สำนักวิชาคอมพิวเตอร์และเทคโนโลยีสารสนเทศ	698		12		710	4.40	
11. สำนักวิชาวิทยาศาสตร์สุขภาพ	447				447	2.76	
12. สำนักวิชาบริหารรัฐกิจ	1,376		20		1,396	8.66	
13. สำนักวิชานิติศาสตร์	558				558	3.45	
รวม	15,711	92	273	75	16,151	100.00	
ร้อยละ	97.28	0.57	1.69	0.46	100.00		

แผนภูมิแสดงจำนวนนักศึกษาทั้งหมด ปีการศึกษา 2561 จำแนกตามระดับการศึกษา



ที่มา : (1) สำนักส่งเสริมวิชาการและงานทะเบียน (กันยายน 2561)

(2) - (4) บัณฑิตวิทยาลัย (กันยายน 2561)

3. นักศึกษาชาวต่างชาติ

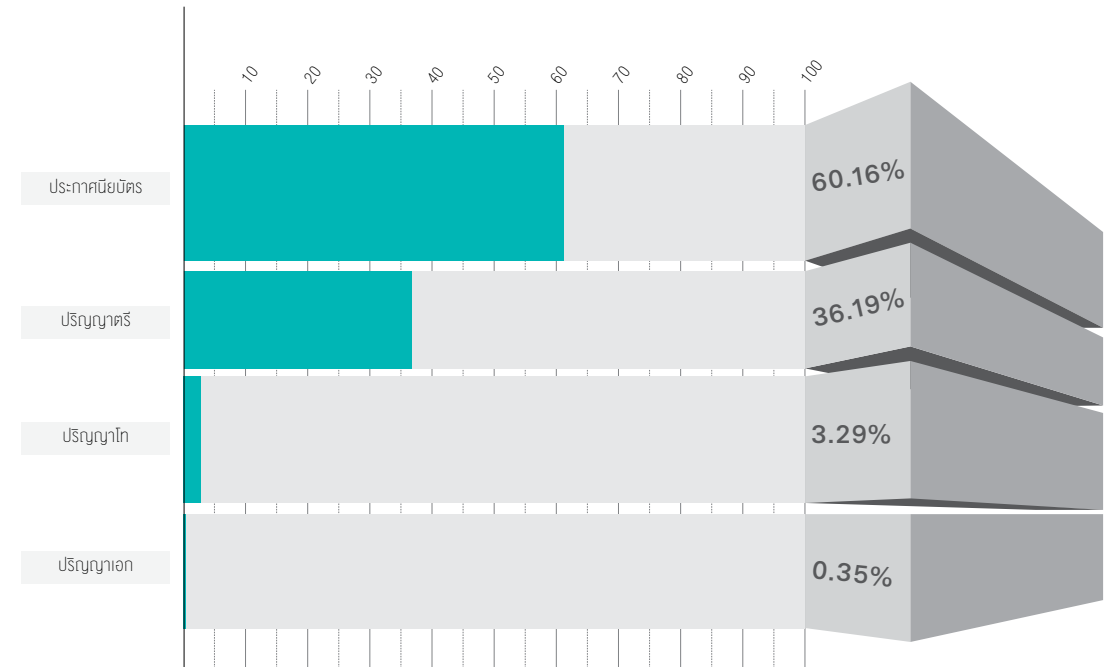
ปีการศึกษา 2561 มหาวิทยาลัยราชภัฏเชียงรายมีนักศึกษาชาวต่างชาติทั้งหมดจำนวนทั้งสิ้น 851 คน จำแนกตามหน่วยงาน และระดับการศึกษาดังนี้

(หน่วย : คน)

หน่วยงาน	ระดับการศึกษา					ร้อยละ
	ประกาศนียบัตร	ปริญญาตรี	ปริญญาโท	ปริญญาเอก	รวม	
1. คณะครุศาสตร์				3	3	0.35
2. คณะวิทยาการจัดการ		4	3		7	0.82
3. คณะเทคโนโลยีอุตสาหกรรม		1			1	0.12
4. คณะมนุษยศาสตร์	294	294	21		609	71.55
5. สำนักวิชาสังคมศาสตร์		1			1	0.12
6. สำนักวิชาการท่องเที่ยว		6			6	0.71
7. สำนักวิชาคอมพิวเตอร์และเทคโนโลยีสารสนเทศ		2	4		6	0.71
8. สถาบันภาษาและวัฒนธรรมนานาชาติ	218				218	25.62
รวม	512	308	28	3	851	100.00
ร้อยละ	60.16	36.19	3.29	0.35		100.00

ที่มา : กองวิเทศสัมพันธ์ (กันยายน 2561)

แผนภูมิแสดงจำนวนนักศึกษาชาวต่างชาติทั้งหมด ปีการศึกษา 2561 จำแนกตามระดับการศึกษา



ผู้สำเร็จการศึกษา

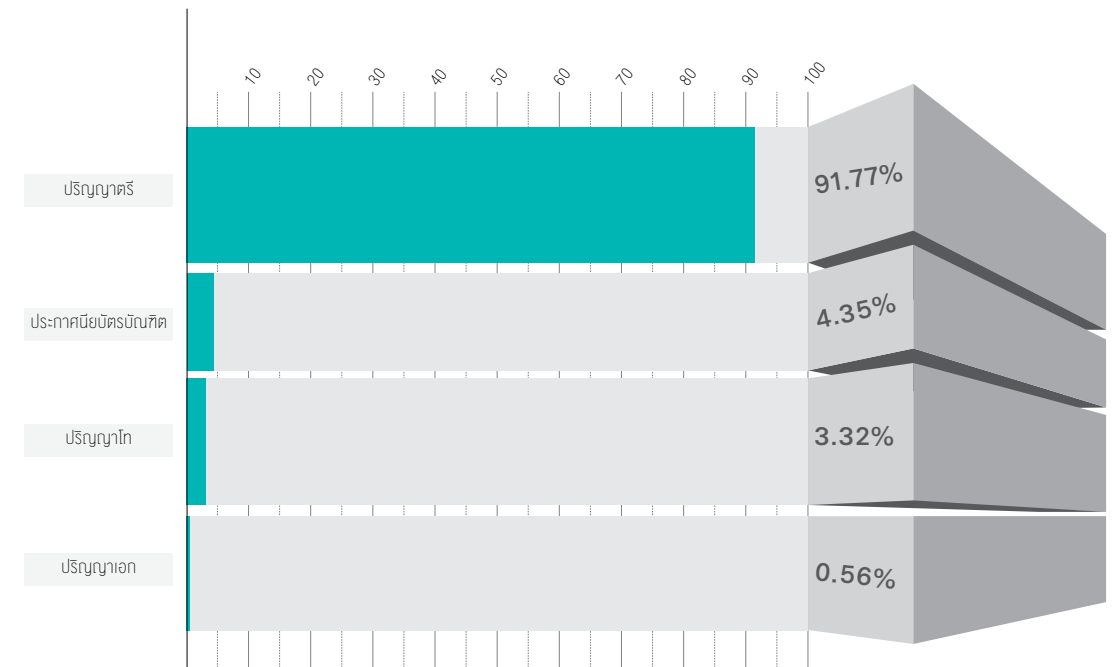
ปีการศึกษา 2560 มีผู้สำเร็จการศึกษา จำนวนทั้งสิ้น 3,584 คน จำแนกตามหน่วยงาน และระดับการศึกษาดังนี้

(หน่วย : คน)

หน่วยงาน	ระดับการศึกษา						ร้อยละ
	ปริญญาตรี	ประกาศนียบัตรบัณฑิต	ปริญญาโท	ปริญญาเอก	รวม		
1. คณะครุศาสตร์	814	156	76	18	1,064	29.68	
2. คณะวิทยาศาสตร์และเทคโนโลยี	95				95	2.65	
3. คณะวิทยาการจัดการ	450		11		461	12.86	
4. คณะเทคโนโลยีอุตสาหกรรม	171			1	172	4.80	
5. คณะมนุษยศาสตร์	435		10		445	12.42	
6. วิทยาลัยการแพทย์พื้นบ้านและการแพทย์ทางเลือก	94				94	2.62	
7. สำนักวิชาสังคมศาสตร์	208		3	1	212	5.92	
8. สำนักวิชาบัญชี	212		3		215	6.00	
9. สำนักวิชาการท่องเที่ยว	137				137	3.82	
10. สำนักวิชาคอมพิวเตอร์และเทคโนโลยีสารสนเทศ	63				63	1.76	
11. สำนักวิชาวิทยาศาสตร์สุขภาพ	72				72	2.01	
12. สำนักวิชาบริหารรัฐกิจ	461		16		477	13.31	
13. สำนักวิชานิติศาสตร์	77				77	2.15	
รวม	3,289	156	119	20	3,584	100.00	
ร้อยละ	91.77	4.35	3.32	0.56	100.00		

ที่มา : (1) สำนักส่งเสริมวิชาการและงานทะเบียน (กันยายน 2561)
 (2) - (4) บัณฑิตวิทยาลัย (กันยายน 2561)

แผนภูมิแสดงจำนวนผู้สำเร็จการศึกษา ปีการศึกษา 2560 จำแนกตามระดับการศึกษา



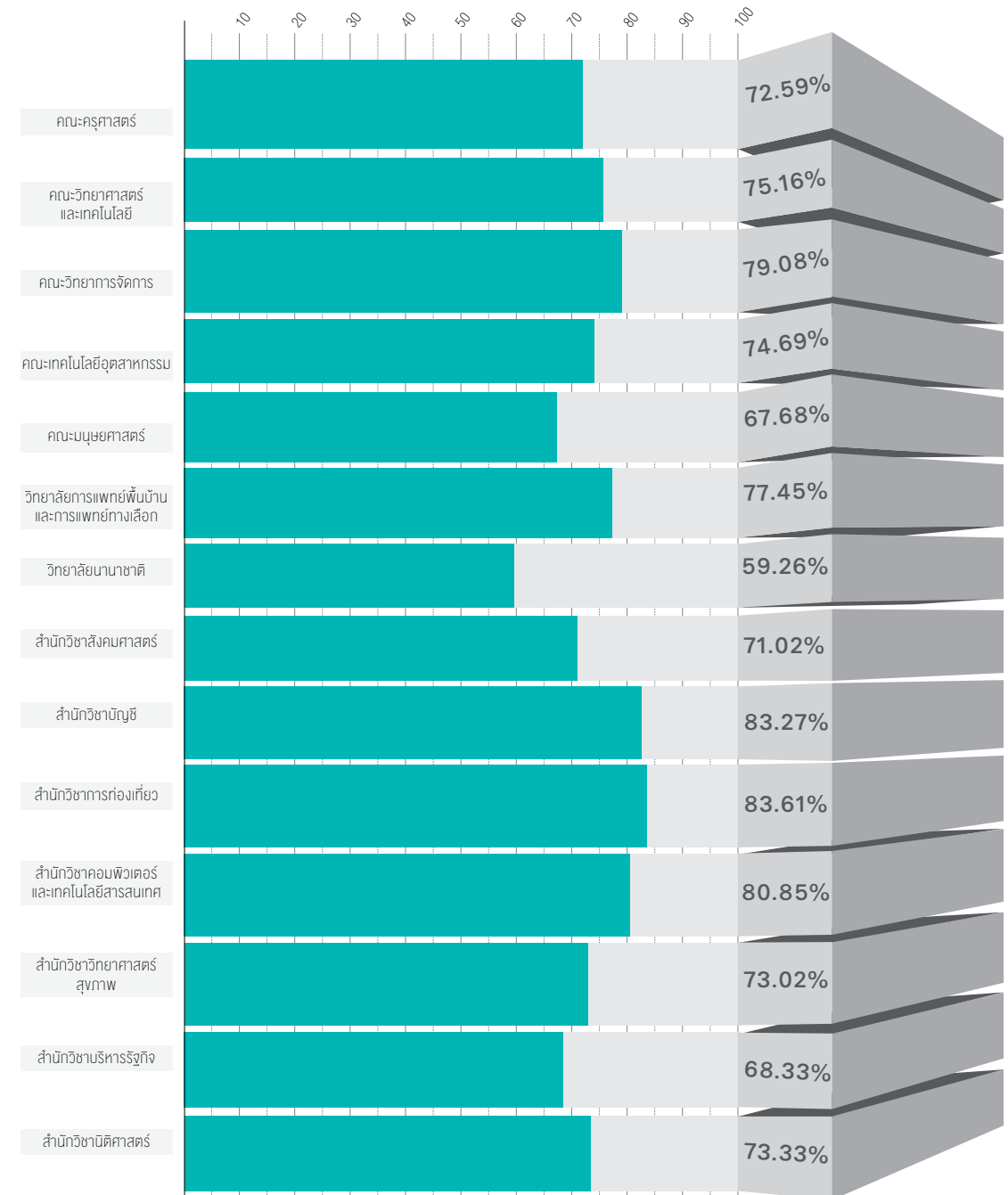
ภาวะการมีงานทำของบัณฑิต

มหาวิทยาลัยราชภัฏเชียงราย ได้ดำเนินการสำรวจภาวะการมีงานทำของบัณฑิต จากผู้สำเร็จการศึกษา ที่เข้ารับพระราชทานปริญญาบัตร ระดับปริญญาตรี ประจำปี 2561 จำนวน 3,265 คน มีผู้ตอบแบบสอบถามภาวะการมีงานทำของบัณฑิต จำนวน 3,065 คน มีผู้สำเร็จการศึกษามีงานทำหลังสำเร็จการศึกษา จำนวน 2,280 คน คิดเป็นร้อยละ 74.39 ของผู้ตอบแบบสอบถาม โดยมีผลสำรวจจำแนกตามหน่วยงานดังนี้

หน่วยงาน	จำนวนผู้สำเร็จการศึกษา		
	ที่ตอบแบบสอบถาม (คน)	ที่มีงานทำหลังสำเร็จการศึกษา (คน)	ร้อยละ
1. คณะครุศาสตร์	259	188	72.59
2. คณะวิทยาศาสตร์และเทคโนโลยี	153	115	75.16
3. คณะวิทยาการจัดการ	607	480	79.08
4. คณะเทคโนโลยีอุตสาหกรรม	162	121	74.69
5. คณะมนุษยศาสตร์	328	222	67.68
6. วิทยาลัยการแพทย์พื้นบ้านและการแพทย์ทางเลือก	102	79	77.45
7. วิทยาลัยนานาชาติ	27	16	59.26
8. สำนักวิชาสังคมศาสตร์	352	250	71.02
9. สำนักวิชาบัญชี	245	204	83.27
10. สำนักวิชาการท่องเที่ยว	122	102	83.61
11. สำนักวิชาคอมพิวเตอร์และเทคโนโลยีสารสนเทศ	94	76	80.85
12. สำนักวิชาวิทยาศาสตร์สุขภาพ	63	46	73.02
13. สำนักวิชาบริหารรัฐกิจ	461	315	68.33
14. สำนักวิชานิติศาสตร์	90	66	73.33
รวม	3,065	2,280	74.39

ที่มา : สำนักส่งเสริมวิชาการและงานทะเบียน (กันยายน 2561)

แผนภูมิแสดงจำนวนภาวะการมีงานทำของบัณฑิตจากผู้สำเร็จการศึกษา ที่เข้ารับพระราชทานปริญญาบัตร ระดับปริญญาตรี ประจำปี 2561 จำแนกตามหน่วยงาน





บุคลากร

ปีงบประมาณ พ.ศ. 2562 มหาวิทยาลัยราชภัฏเชียงรายมีบุคลากรจำนวนทั้งสิ้น 1,079 คน ประกอบด้วยบุคลากรสายวิชาการ 495 คน สายบริหาร 7 คน และสายสนับสนุนวิชาการ 577 คน จำแนกได้ดังนี้

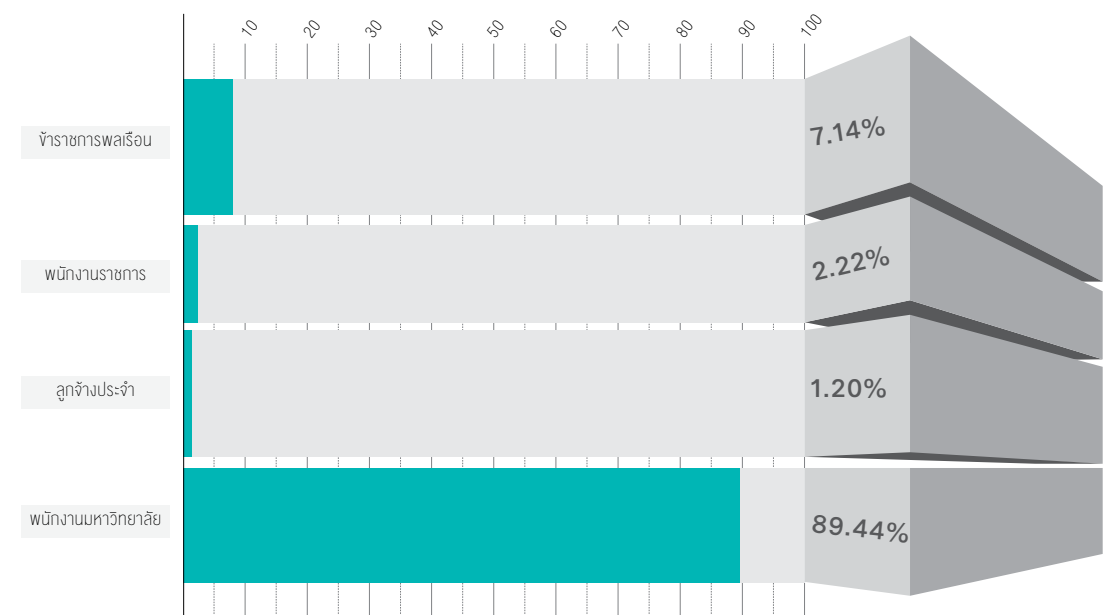
1. บุคลากร จำแนกตามประเภทบุคลากร

(หน่วย : คน)

ประเภทบุคลากร	สายงาน				
	สายวิชาการ	สายบริหาร	สายสนับสนุนวิชาการ	สบอ	สอ
1. ข้าราชการพลเรือน	68	4	5	77	7.14
2. พนักงานราชการ			24	24	2.22
3. ลูกจ้างประจำ			13	13	1.20
4. พนักงานมหาวิทยาลัย	427	3	535	965	89.44
รวม	495	7	577	1,079	100.00

ที่มา : กองบริหารงานบุคคล (พฤศจิกายน 2561)

แผนภูมิแสดงจำนวนบุคลากร ปีงบประมาณ พ.ศ. 2562 จำแนกตามประเภทบุคลากร



2. บุคลากร จำแนกตามหน่วยงาน และสายงานบุคลากร

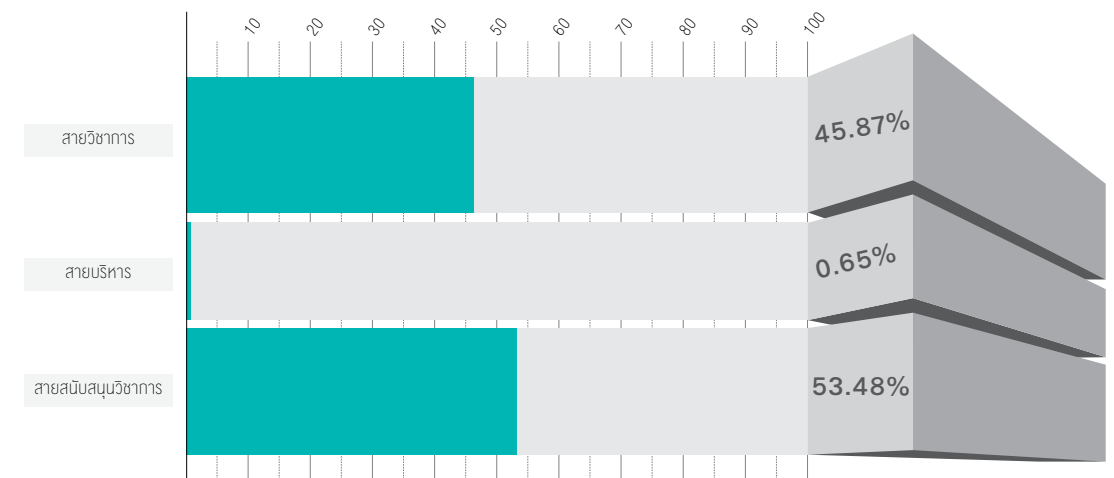
(หน่วย : คน)

ลำดับ	หน่วยงาน	สายงานบุคลากร					รวม
		สายวิชาการ	สายบริหาร	สายสนับสนุนวิชาการ	รวม	ร้อยละ	
1.	คณะครุศาสตร์	94	1	23	118	10.94	
2.	คณะวิทยาศาสตร์และเทคโนโลยี	35		20	55	5.10	
3.	คณะวิทยาการจัดการ	40		12	52	4.82	
4.	คณะเทคโนโลยีอุตสาหกรรม	44		17	61	5.65	
5.	คณะมนุษยศาสตร์	75		9	84	7.78	
6.	วิทยาลัยการแพทย์พื้นบ้านและการแพทย์ทางเลือก	48		18	66	6.12	
7.	สำนักวิชาสังคมศาสตร์	54		18	72	6.67	
8.	สำนักวิชาบัญชี	12		5	17	1.58	
9.	สำนักวิชาการท่องเที่ยว	19		5	24	2.22	
10.	สำนักวิชาคอมพิวเตอร์และเทคโนโลยีสารสนเทศ	28		7	35	3.24	
11.	สำนักวิชาวิทยาศาสตร์สุขภาพ	20		9	29	2.69	
12.	สำนักวิชาบริหารรัฐกิจ	18		7	25	2.32	
13.	สำนักวิชานิติศาสตร์	8		5	13	1.20	
14.	บัณฑิตวิทยาลัย			7	7	0.65	
15.	สถาบันวิจัยและพัฒนา			9	9	0.83	
16.	สำนักงานอธิการบดี		4	201	205	19.01	
17.	สำนักวิทยบริการและเทคโนโลยีสารสนเทศ			24	24	2.22	
18.	สำนักศิลปะและวัฒนธรรม			7	7	0.65	
19.	สำนักส่งเสริมวิชาการและงานทะเบียน			21	21	1.95	
20.	โรงเรียนสาธิต			52	52	4.82	
21.	สำนักนวัตกรรมการศึกษาต่อเนื่อง			13	13	1.2	
22.	สำนักประชาสัมพันธ์และสื่อสารองค์กร			8	8	0.74	

ลำดับ	หน่วยงาน	สายงานบุคลากร					รวม
		สายวิชาการ	สายบริหาร	สายสนับสนุนวิชาการ	รวม	ร้อยละ	
23.	สถาบันความหลากหลายทางชีวภาพและสิ่งแวดล้อมเพื่อพัฒนาท้องถิ่นและอาเซียน		1	11	12	1.11	
24.	สถาบันภาษาและวัฒนธรรมนานาชาติ			8	8	0.74	
25.	ศูนย์บริการวิศวกรรมโยธา			4	4	0.37	
26.	สำนักบริหารและจัดการทรัพย์สิน			37	37	3.43	
27.	สถาบันพัฒนาเศรษฐกิจ พลังงานและสิ่งแวดล้อม		1	20	21	1.95	
	รวม	495	7	577	1,079	100.00	
	ร้อยละ	45.87	0.65	53.48	100.00		

ที่มา : กองบริหารงานบุคคล (พฤศจิกายน 2561)

แผนภูมิแสดงจำนวนบุคลากร ปีงบประมาณ พ.ศ. 2562 จำแนกตามสายงานบุคลากร



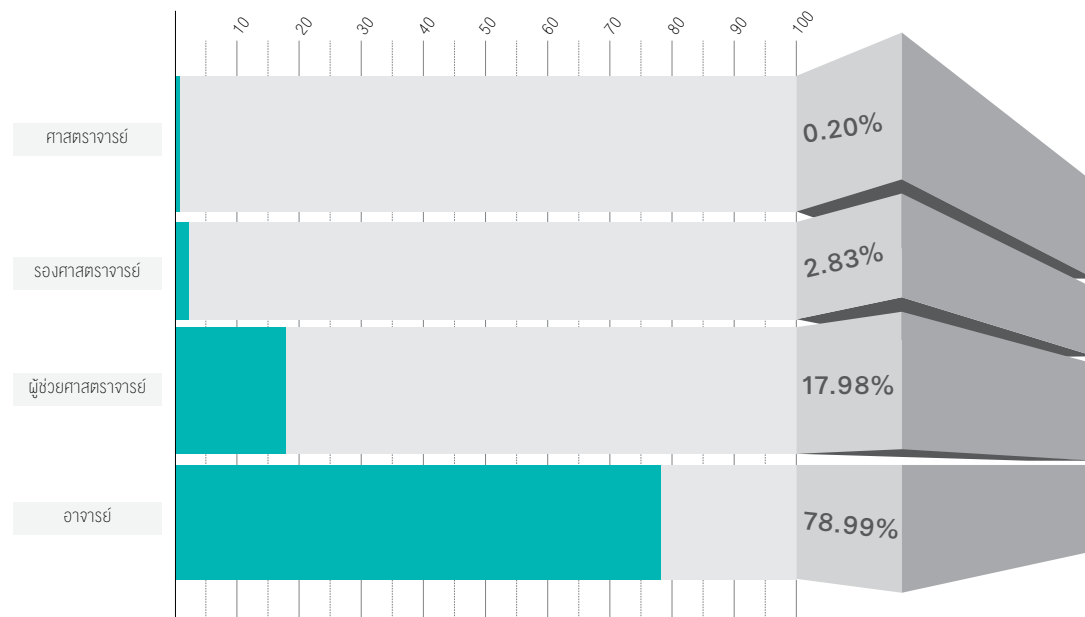
3. บุคลากรสายวิชาการ จำแนกตามตำแหน่งทางวิชาการ

(หน่วย : คน)

ตำแหน่งทางวิชาการ	ระดับการศึกษา					รวม
	ปริญญาตรี	ปริญญาโท	ปริญญาเอก	ประกาศนียบัตร หรือหลักสูตรเฉพาะ	อื่น	
1. ศาสตราจารย์			1		1	0.20
2. รองศาสตราจารย์		7	7		14	2.83
3. ผู้ช่วยศาสตราจารย์	1	41	47		89	17.98
4. อาจารย์	29	269	91	2	391	78.99
	30	317	146	2	495	100.00

ที่มา : กองบริหารงานบุคคล (พฤศจิกายน 2561)

แผนภูมิแสดงจำนวนบุคลากรสายวิชาการ ปีงบประมาณ พ.ศ. 2562 จำแนกตามตำแหน่งทางวิชาการ



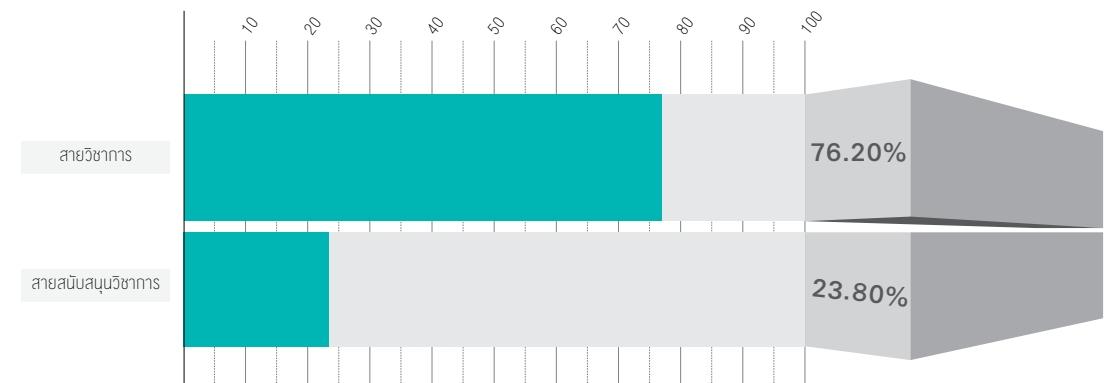
4. บุคลากรชาวต่างชาติ จำแนกตามสายงาน

(หน่วย : คน)

สายงาน	ระดับการศึกษา					รวม
	ปริญญาตรี	ปริญญาโท	ปริญญาเอก	อื่น	รวม	
1. สายวิชาการ	3	11	2	16	76.20	
2. สายสนับสนุนวิชาการ	4	1		5	23.80	
	7	12	2	21	100.00	

ที่มา : กองบริหารงานบุคคล (พฤศจิกายน 2561)

แผนภูมิแสดงจำนวนบุคลากรชาวต่างชาติ ปีงบประมาณ พ.ศ. 2562 จำแนกตามสายงาน



งบประมาณ

ปีงบประมาณ พ.ศ. 2562 มหาวิทยาลัยราชภัฏเชียงรายมีงบประมาณสำหรับใช้ในการดำเนินงานตามภารกิจของมหาวิทยาลัย จำนวนทั้งสิ้น 742,820,700 บาท จำแนกได้ดังนี้

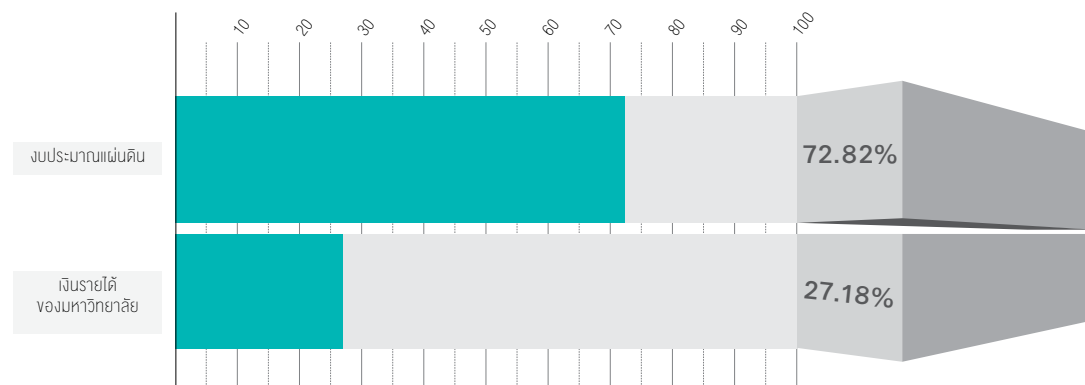
1. งบประมาณ จำแนกตามประเภทงบประมาณ

(หน่วย : บาท)

ประเภทงบประมาณ	จำนวนเงิน	ร้อยละ
1. งบประมาณแผ่นดิน	540,940,100	72.82
2. เงินรายได้ของมหาวิทยาลัย	201,880,600	27.18
รวม	742,820,700	100.00

ที่มา : กองนโยบายและแผน (ตุลาคม 2561)

แผนภูมิแสดงจำนวนงบประมาณ ปีงบประมาณ พ.ศ. 2562 จำแนกตามประเภทงบประมาณ



2. งบประมาณ จำแนกตามหน่วยงาน

(หน่วย : บาท)

หน่วยงาน	ประเภทงบประมาณ			
	งบประมาณแผ่นดิน	งบประมาณเงินรายได้	รวม	ร้อยละ
1. คณะครุศาสตร์	52,370,100	11,594,400	63,964,500	8.61
2. คณะวิทยาศาสตร์และเทคโนโลยี	30,274,100	2,274,000	32,548,100	4.38
3. คณะวิทยาการจัดการ	25,750,700	4,028,100	29,778,800	4.01
4. คณะเทคโนโลยีอุตสาหกรรม	28,965,700	4,020,500	32,986,200	4.44
5. คณะมนุษยศาสตร์	35,568,800	7,350,600	42,919,400	5.78
6. วิทยาลัยการแพทย์พื้นบ้านและการแพทย์ทางเลือก	37,046,000	13,450,400	50,496,400	6.80
7. สำนักวิชาสังคมศาสตร์	30,110,400	4,884,800	34,995,200	4.71
8. สำนักวิชาบัญชี	20,111,100	811,700	20,922,800	2.82
9. สำนักวิชาการท่องเที่ยว	10,135,800	1,538,200	11,674,000	1.57
10. สำนักวิชาคอมพิวเตอร์และเทคโนโลยีสารสนเทศ	20,666,100	1,943,100	22,609,200	3.04
11. สำนักวิชาวิทยาศาสตร์สุขภาพ	13,894,400	2,789,700	16,684,100	2.25
12. สำนักวิชาบริหารรัฐกิจ	10,522,900	2,754,900	13,277,800	1.79
13. สำนักวิชานิติศาสตร์	6,465,600	958,400	7,424,000	1.00
14. สถาบันวิจัยและพัฒนา	5,410,800	524,200	5,935,000	0.80
15. สำนักงานอธิการบดี	147,584,100	121,368,900	268,953,000	36.21
16. สำนักวิทยบริการและเทคโนโลยีสารสนเทศ	12,847,300	3,280,800	16,128,100	2.17
17. สำนักศิลปะและวัฒนธรรม	3,288,200	394,700	3,682,900	0.50
18. สำนักส่งเสริมวิชาการและงานทะเบียน	8,476,300	1,451,800	9,928,100	1.34
19. บัณฑิตวิทยาลัย	2,216,100	1,066,600	3,282,700	0.44
20. โรงเรียนสาธิต	13,178,800	9,290,600	22,469,400	3.02

(หน่วย : บาท)

หน่วยงาน	ประเภทงบประมาณ			
	งบประมาณแผ่นดิน	งบประมาณรายได้	รวม	ร้อยละ
21. สำนักนวัตกรรมการศึกษาต่อเนื่อง	6,714,200	589,700	7,303,900	0.98
22. สำนักประชาสัมพันธ์และสื่อสารองค์กร	2,230,600	1,019,700	3,250,300	0.44
23. สถาบันความหลากหลายทางชีวภาพและสิ่งแวดล้อมเพื่อพัฒนาท้องถิ่นและอาเซียน	7,031,400	1,168,600	8,200,000	1.10
24. สถาบันภาษาและวัฒนธรรมนานาชาติ	4,846,200	528,600	5,374,800	0.72
25. ศูนย์บริการวิศวกรรมโยธา	339,000	243,400	582,400	0.08
26. สำนักบริหารและจัดการทรัพย์สิน		145,500	145,500	0.02
27. สถาบันพัฒนาเศรษฐกิจ พลังงานและสิ่งแวดล้อม	4,895,400	2,408,700	7,304,100	0.98
รวม	540,940,100	201,880,600	742,820,700	100.00

ที่มา : กองนโยบายและแผน (ตุลาคม 2561)

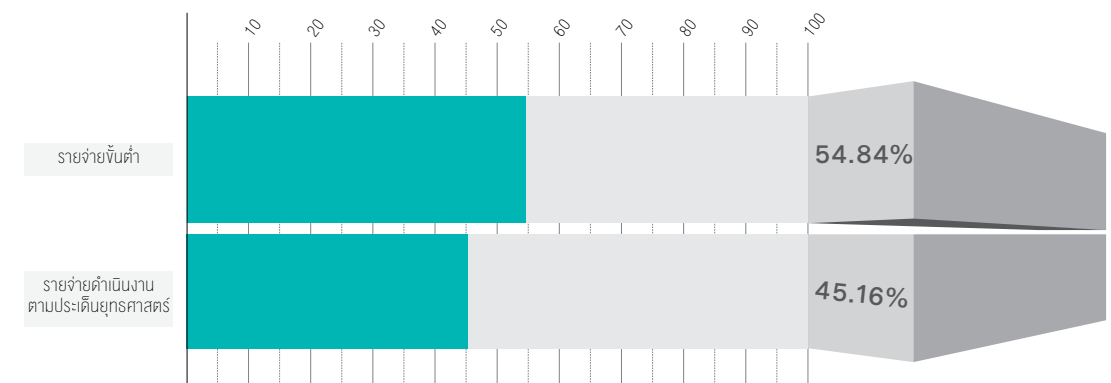
3. งบประมาณ จำแนกตามประเภทรายจ่าย

(หน่วย : บาท)

ประเภทรายจ่าย	ประเภทงบประมาณ					
	จำนวนเงิน	ร้อยละ	จำนวนเงิน	ร้อยละ	จำนวนเงิน	ร้อยละ
1. รายจ่ายขั้นต้น	346,744,600	64.10	60,643,100	30.04	407,387,700	54.84
2. รายจ่ายดำเนินงานตามประเด็นยุทธศาสตร์	194,195,500	35.90	141,237,500	69.96	335,433,000	45.16
รวม	540,940,100	100.00	201,880,600	100.00	742,820,700	100.00

ที่มา : กองนโยบายและแผน (ตุลาคม 2561)

แผนภูมิแสดงจำนวนงบประมาณ ปีงบประมาณ พ.ศ. 2562 จำแนกตามประเภทรายจ่าย



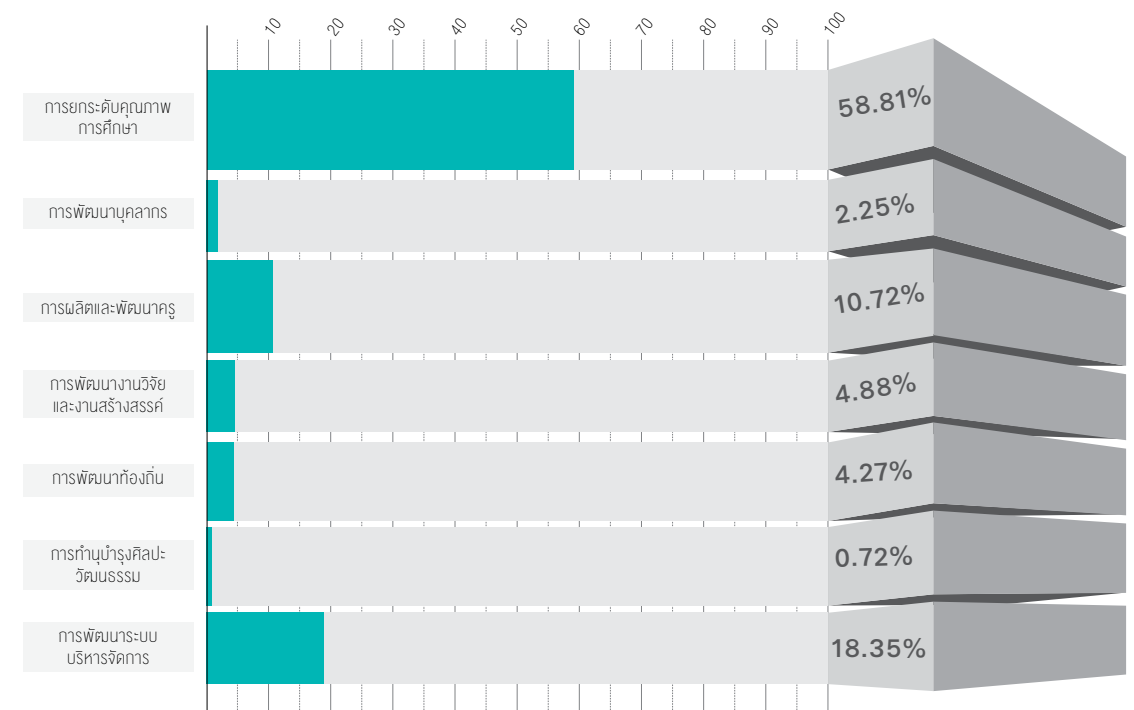
4. งบประมาณ จำแนกตามประเด็นยุทธศาสตร์

(หน่วย : บาท)

ประเด็นยุทธศาสตร์	ปีงบประมาณ		ปีงบประมาณ		รวม	
	จำนวนเงิน	ร้อยละ	จำนวนเงิน	ร้อยละ	จำนวนเงิน	ร้อยละ
1. การยกระดับคุณภาพ การศึกษา	326,388,300	60.34	110,501,500	54.74	436,889,800	58.81
2. การพัฒนาบุคลากร	3,743,000	0.69	12,863,500	6.37	16,606,500	2.25
3. การผลิตและพัฒนาครู	59,152,700	10.93	20,491,000	10.14	79,643,700	10.72
4. การพัฒนางานวิจัย และงานสร้างสรรค์	33,147,700	6.13	3,107,000	1.54	36,254,700	4.88
5. การพัฒนาท้องถิ่น	26,836,600	4.96	4,882,100	2.42	31,718,700	4.27
6. การทำนุบำรุงศิลปะ วัฒนธรรม	3,986,200	0.74	1,390,700	0.69	5,376,900	0.72
7. การพัฒนาระบบ บริหารจัดการ	87,685,600	16.21	48,644,800	24.10	136,330,400	18.35
รวม	540,940,100	100.00	201,880,600	100.00	742,820,700	100.00

ที่มา : กองนโยบายและแผน (ตุลาคม 2561)

แผนภูมิแสดงจำนวนงบประมาณ ปีงบประมาณ พ.ศ. 2562 จำแนกตามประเด็นยุทธศาสตร์



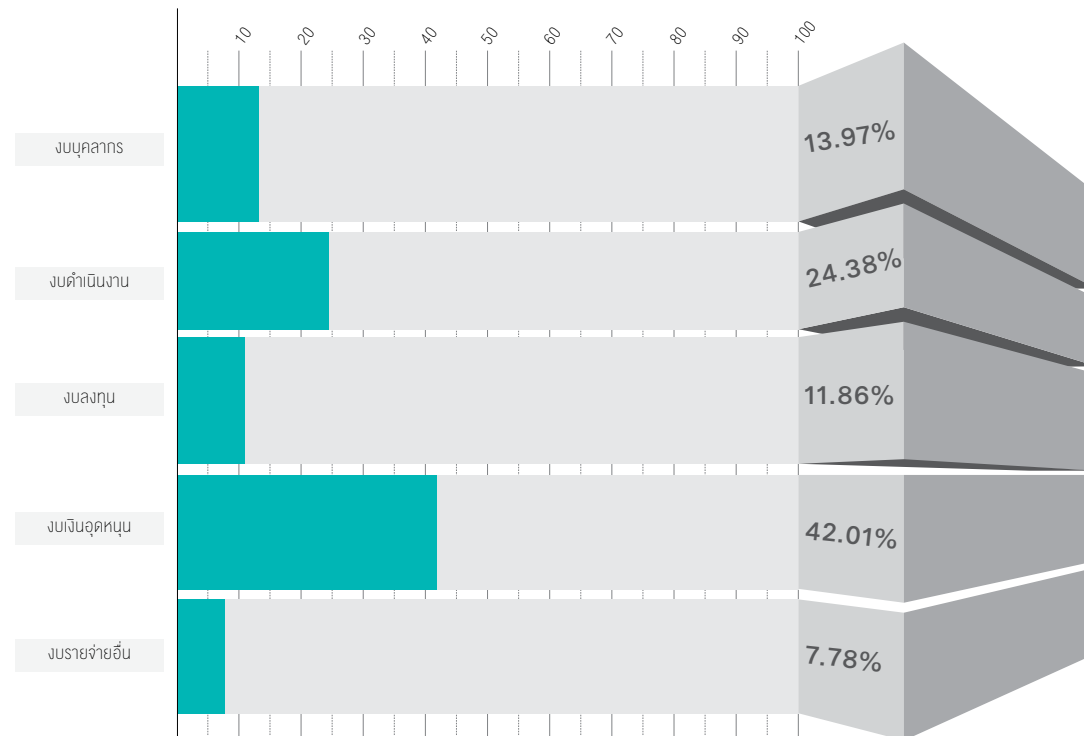
5. งบประมาณ จำแนกตามงบรายจ่าย

(หน่วย : บาท)

		ประเภทงบประมาณ					
		งบประมาณแผ่นดิน		งบประมาณรายได้		รวม	
		จำนวนเงิน	ร้อยละ	จำนวนเงิน	ร้อยละ	จำนวนเงิน	ร้อยละ
1.	งบบุคลากร	57,880,900	10.70	45,860,000	22.72	103,740,900	13.97
2.	งบดำเนินงาน	45,409,400	8.39	135,789,700	67.26	181,199,100	24.38
3.	งบลงทุน	84,500,000	15.62	3,600,800	1.78	88,100,800	11.86
4.	งบเงินอุดหนุน	310,539,900	57.41	1,449,000	0.72	311,988,900	42.01
5.	งบรายจ่ายอื่น	42,609,900	7.88	15,181,100	7.52	57,791,000	7.78
รวม		540,940,100	100.00	201,880,600	100.00	742,820,700	100.00

ที่มา : กองนโยบายและแผน (ตุลาคม 2561)

แผนภูมิแสดงจำนวนงบประมาณ ปีงบประมาณ พ.ศ. 2562 จำแนกตามงบรายจ่าย



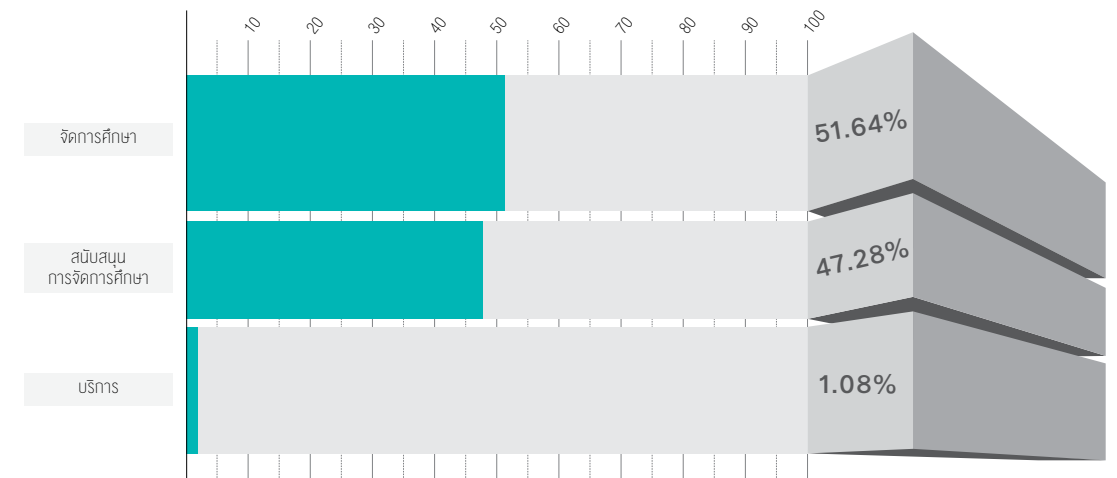
6. งบประมาณ จำแนกตามกลุ่มหน่วยงาน

(หน่วย : บาท)

		ประเภทงบประมาณ					
		งบประมาณแผ่นดิน		งบประมาณรายได้		รวม	
		จำนวนเงิน	ร้อยละ	จำนวนเงิน	ร้อยละ	จำนวนเงิน	ร้อยละ
1.	จัดการศึกษา	324,097,800	59.91	59,465,400	29.46	383,563,200	51.64
2.	สนับสนุนการจัดการศึกษา	211,607,900	39.12	139,617,600	69.15	351,225,500	47.28
3.	บริการ	5,234,400	0.97	2,797,600	1.39	8,032,000	1.08
รวม		540,940,100	100.00	201,880,600	100.00	742,820,700	100.00

ที่มา : กองนโยบายและแผน (ตุลาคม 2561)

แผนภูมิแสดงจำนวนงบประมาณ ปีงบประมาณ พ.ศ. 2562 จำแนกตามกลุ่มหน่วยงาน



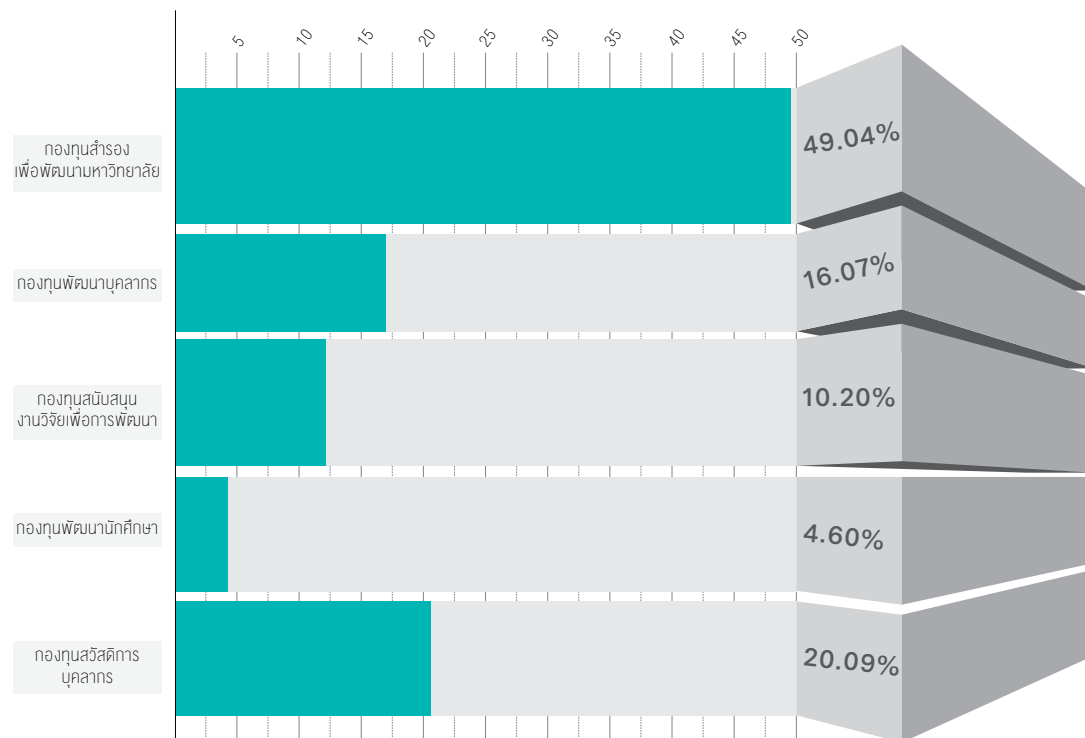
7. งบกองทุนสำหรับพัฒนางานด้านต่างๆ จำแนกตามประเภทกองทุน

(หน่วย : บาท)

ประเภทกองทุน		จำนวนเงิน	ร้อยละ
1.	กองทุนสำรองเพื่อพัฒนามหาวิทยาลัย	139,725,631.31	49.04
2.	กองทุนพัฒนาบุคลากร	45,787,964.21	16.07
3.	กองทุนสนับสนุนงานวิจัยเพื่อการพัฒนา	29,044,456.58	10.20
4.	กองทุนพัฒนานักศึกษา	13,116,174.32	4.60
5.	กองทุนสวัสดิการบุคลากร	57,235,440.19	20.09
รวม		284,909,666.61	100.00

ที่มา : กองนโยบายและแผน (ธันวาคม 2561)

แผนภูมิแสดงจำนวนงบกองทุนสำหรับพัฒนางานด้านต่างๆ ปีงบประมาณ พ.ศ. 2562 จำแนกตามประเภทกองทุน



การจัดการเรียนการสอนโรงเรียนสาธิต

มหาวิทยาลัยราชภัฏเชียงราย ได้จัดตั้งโรงเรียนสาธิตขึ้นเมื่อปี พ.ศ. 2528 ซึ่งได้รับงบประมาณในการก่อสร้างอาคาร ตลอดจนครุภัณฑ์จากธนาคารโลกโดยมีวัตถุประสงค์เพื่อเป็นสถานที่ฝึกประสบการณ์วิชาชีพครูของนักศึกษาคณะครุศาสตร์ เปิดรับนักเรียนรุ่นแรก และดำเนินการสอนสำหรับนักเรียนอายุ 3-4 ปี ในวันที่ 1 มิถุนายน 2528

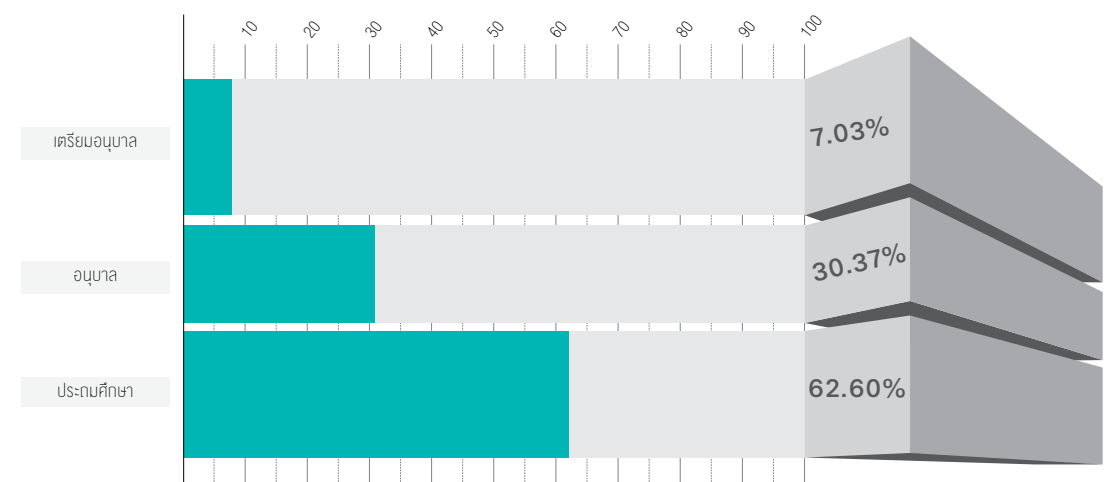
ปัจจุบันจัดการเรียนการสอนทั้งในระดับชั้นเตรียมอนุบาล ระดับอนุบาล และระดับประถมศึกษา โดยแบ่งออกเป็นชั้นเตรียมอนุบาล จำนวน 2 ห้อง ชั้นอนุบาล จำนวน 6 ห้อง และชั้นประถมศึกษา จำนวน 15 ห้อง รวมทั้งหมด 23 ห้อง และในปีการศึกษา 2561 มีจำนวนบุคลากรสายการสอน จำนวน 32 คน และบุคลากรสายสนับสนุนการสอน จำนวน 17 คน และมีจำนวนนักเรียนทั้งสิ้น 754 คน ดังนี้

(หน่วย : คน)

ระดับชั้น	จำนวนนักเรียน	ร้อยละ
1. เตรียมอนุบาล	53	7.03
2. อนุบาล	229	30.37
3. ประถมศึกษา	472	62.60
รวม	754	100.00

ที่มา : โรงเรียนสาธิต (28 สิงหาคม 2561)

แผนภูมิแสดงจำนวนนักเรียนโรงเรียนสาธิต ปีการศึกษา 2561 จำแนกตามระดับชั้น



พื้นที่ อาคารสถานที่ และระบบสาธารณูปโภค

ปีงบประมาณ พ.ศ. 2562 มหาวิทยาลัยราชภัฏเชียงรายมีพื้นที่ ณ Main Campus จำนวน 940 ไร่ 93 ตารางวา พื้นที่ ณ อำเภอเชียงแสน จำนวน 19 ไร่ 1 งาน 72 ตารางวา และยังมีรับผิดชอบดูแลสวนสมเด็จพระศรีนครินทร์เชียงรายอีก จำนวน 625 ไร่ รวมมีพื้นที่รับผิดชอบทั้งหมด จำนวน 1,584 ไร่ 2 งาน 65 ตารางวา

ชื่ออาคาร	พื้นที่ใช้สอย (ตร.ม.)	ลักษณะของอาคาร	พื้นที่ก่อสร้าง (รวมสิ่ง
อาคารเรียนและอาคารปฏิบัติการ จำนวน 54 หลัง			
1. อาคารโปรแกรมวิชาเกษตรศาสตร์	1,434	อาคาร 1 ชั้น	2518
2. อาคารคณะครุศาสตร์	2,267	อาคาร 3 ชั้น	2519
3. อาคารปฏิบัติการนิเทศศาสตร์	592	อาคาร 1 ชั้น	2519
4. อาคาร Biotech 1 (อาคารศูนย์วิจัยและพัฒนาผลิตภัณฑ์ท้องถิ่น)	1,313	อาคาร 2 ชั้น	2519
5. อาคารคณะมนุษยศาสตร์	2,280	อาคาร 3 ชั้น	2520
6. อาคารคณะวิทยาการจัดการ	2,294	อาคาร 3 ชั้น	2520
7. อาคารคณะสังคมศาสตร์	1,047	อาคาร 2 ชั้น	2522
8. อาคารโรงเรียนสาธิตส่วนประถมศึกษา (อาคาร 1)	932	อาคาร 2 ชั้น	2524
9. อาคารโรงเรียนสาธิตส่วนบริการ (อาคาร 2)	932	อาคาร 2 ชั้น	2524
10. อาคารศิลปะ	550	อาคาร 1 ชั้น	2525
11. อาคารฝึกปฏิบัติการวิชาชีพธุรกิจ (โรงแรมราชภัฏอินน์)	2,528	อาคาร 4 ชั้น	2532
12. อาคารคณะวิทยาศาสตร์และเทคโนโลยี 1	5,760	อาคาร 4 ชั้น	2537
13. อาคารศูนย์แพทย์พื้นบ้าน (ส่งเสริมสุขภาพพื้นบ้าน)	132	อาคาร 1 ชั้น	2538
14. อาคารเรียนรวม 1 (อาคาร 25 ปี)	6,208	อาคาร 8 ชั้น	2539
15. อาคารโรงพยาบาลสัตว์	1,110	อาคาร 2 ชั้น	2540
16. อาคารปฏิบัติการเซรามิกส์ (คณะเทคโนโลยีอุตสาหกรรม 2)	1,636	อาคาร 1 ชั้น	2540
17. อาคารนาฏศิลป์	550	อาคาร 1 ชั้น	2542
18. อาคารศูนย์ภาษา	862	อาคาร 2 ชั้น	2543

ชื่ออาคาร	พื้นที่ใช้สอย (ตร.ม.)	ลักษณะของอาคาร	พื้นที่ก่อสร้าง (รวมสิ่ง
19. อาคารเรียนรวม 2	640	อาคาร 2 ชั้น	2544
20. อาคารปฏิบัติการอุตสาหกรรมการท่องเที่ยว	800	อาคาร 3 ชั้น	2544
21. อาคารสปาล้านนา	108	อาคาร 1 ชั้น	2544
22. อาคารแพทย์พื้นบ้าน	672	อาคาร 2 ชั้น	2544
23. อาคารศูนย์การศึกษานานาชาติ	1,300	อาคาร 2 ชั้น	2545
24. อาคารศูนย์ภาษาและคอมพิวเตอร์	10,100	กลุ่มอาคาร	2545
25. อาคารเทคโนโลยีอุตสาหกรรม (อาคารสำนักงานคนบตี)	5,085	กลุ่มอาคาร	2545
26. อาคารเทคโนโลยีอุตสาหกรรม (อาคารเรียน 5 ชั้น)	975	กลุ่มอาคาร	2545
27. อาคารเทคโนโลยีอุตสาหกรรม (อาคารโยธา)	820	กลุ่มอาคาร	2545
28. อาคารเทคโนโลยีอุตสาหกรรม (อาคารศิลปะอุตสาหกรรม)	820	กลุ่มอาคาร	2545
29. อาคารวิทยาศาสตร์และเทคโนโลยี 2	600	อาคาร 2 ชั้น	2546
30. อาคารหอดูดาว	950	อาคาร 3 ชั้น	2548
31. อาคารวิทยาลัยนานาชาติภูมิภาคกลุ่มน้ำโขง	352	อาคาร 2 ชั้น	2549
32. อาคารยุพราชวิทยมงคล	12,887	อาคาร 4 ชั้น	2550
33. อาคารภาษาและวัฒนธรรมจีน	989	กลุ่มอาคาร	2550
34. อาคารศูนย์ความหลากหลายทางชีวภาพ	896	อาคาร 2 ชั้น	2550
35. อาคารราชภัฏพัฒนา	2,051	อาคาร 2 ชั้น	2550
36. อาคารปฏิบัติการการแพทย์แผนไทย	692	อาคาร 2 ชั้น	2550
37. อาคารโรงเรียนสาธิตมหาวิทยาลัยราชภัฏเชียงราย	658	อาคาร 2 ชั้น	2551
38. อาคารการศึกษาและอเนกประสงค์ (คณะมนุษยศาสตร์)	1,431.60	อาคาร 2 ชั้น	2552
39. อาคารการศึกษาและอเนกประสงค์ (คณะวิทยาศาสตร์และเทคโนโลยี)	1,431.60	อาคาร 2 ชั้น	2552
40. อาคารคณะวิทยาการจัดการ	540	อาคาร 3 ชั้น	2554
41. อาคารการแพทย์แผนจีน	354	อาคาร 2 ชั้น	2554
42. อาคารการศึกษาพิเศษ	525	คสล. 1 ชั้น	2554
43. อาคารสำนักวิทยาศาสตร์สุขภาพ	1,028.12	คสล. 2 ชั้น	2555

ชื่ออาคาร	พื้นที่ใช้สอย (ตร.ม.)	ลักษณะของอาคาร	ปีที่ก่อสร้างแล้วเสร็จ
44. อาคารสำนักวิชาบัญชี	1,028.12	คสล. 2 ชั้น	2555
45. อาคารเรียนวิทยาลัยการแพทย์พื้นบ้านและการแพทย์ทางเลือก	428	คสล. 1 ชั้น	2555
46. อาคารเรียนรวมและอเนกประสงค์	16,556	คสล. 3 ชั้น	2558
47. อาคารเรียนสถาปัตยกรรม	844	คสล. 3 ชั้น	2558
48. อาคารสถานพยาบาล อาคารแพทย์แผนไทย	1,397	คสล. 3 ชั้น	2559
49. อาคารศูนย์การเรียนรู้เฉลิมพระเกียรติ ในพระบาทสมเด็จพระเจ้าอยู่หัว รัชกาลที่ 9	4,921	คสล. 3 ชั้น	2559
50. อาคารโรงผลิตน้ำดื่มราชภัฏเชียงราย	145	คสล. 2 ชั้น	2559
51. อาคารเรียนสำนักวิชาการท่องเที่ยว	1,025	คสล. 3 ชั้น	2559
52. อาคารปฏิบัติการเฉพาะวิชาชีพคหกรรมศาสตร์	2,243	คสล. 3 ชั้น	2560
53. อาคารเรียนคณะครุศาสตร์	4,963	คสล. 3 ชั้น	2560
54. อาคารฝึกประสบการณ์วิชาชีพลผลิตยาไทย	320	คสล. 1 ชั้น	2560
อาคารสำนักงาน จำนวน 23 หลัง			
1. อาคารสำนักงานอธิการบดี	1,140	อาคาร 2 ชั้น	2517
2. อาคารสาธารณูปโภค ประปา น้ำดื่ม	277	อาคาร 1 ชั้น	2519
3. อาคาร Visitor Center	918	อาคาร 2 ชั้น	2521
4. อาคารสำนักส่งเสริมวิชาการและงานทะเบียน	592	อาคาร 2 ชั้น	2523
5. อาคารศิลปวัฒนธรรม	239	อาคาร 1 ชั้น	2527
6. อาคารสำนักวิทยบริการ	2,145	อาคาร 4 ชั้น	2535
7. อาคารหอแสดงศิลปวัฒนธรรม	361	อาคาร 1 ชั้น	2540
8. อาคารสำนักงานกิจการนักศึกษา	590	อาคาร 1 ชั้น	2541
9. อาคารฝ่ายยานพาหนะ	375	อาคาร 1 ชั้น	2543
10. อาคารกิจกรรมสหกรณ์ร้านค้า	250	อาคาร 1 ชั้น	2543
11. อาคารศูนย์สุขภาพ	1,326	อาคาร 2 ชั้น	2543
12. อาคารกองอาคารสถานที่และยานพาหนะ (อาคารศูนย์พัฒนาภูมิทัศน์)	232	อาคาร 1 ชั้น	2544
13. อาคารฝ่ายยามรักษาความปลอดภัย	18	อาคาร 1 ชั้น	2544

ชื่ออาคาร	พื้นที่ใช้สอย (ตร.ม.)	ลักษณะของอาคาร	ปีที่ก่อสร้างแล้วเสร็จ
14. อาคารความหลากหลายทางชีวภาพ (อาคารปฏิบัติการพืช)	300	อาคาร 1 ชั้น	2544
15. อาคารสำนักศิลปะและวัฒนธรรม	128	อาคาร 1 ชั้น	2545
16. อาคารองค์การนักศึกษา	144	อาคาร 1 ชั้น	2545
17. อาคารพิพิธภัณฑ์ชีวิต 1	109	อาคาร 1 ชั้น	2545
18. อาคารพิพิธภัณฑ์ชีวิต 2	36	อาคาร 1 ชั้น	2548
19. อาคารสถาบันวิจัยและพัฒนา	560	กลุ่มอาคาร	2552
20. โรงผลิตน้ำประปาผิวดิน	135	คสล. 1 ชั้น	2553
21. อาคารองค์การนักศึกษา	1,050	คสล. 3 ชั้น	2557
22. อาคารบริหารงานกลาง	28,100	คสล. 3 ชั้น	2558
23. อาคารยุงฉางตามภูมิปัญญาไทยวน	36	คสล. 2 ชั้น	2558
อาคารหอประชุมและโรงอาหาร จำนวน 5 หลัง			
1. อาคารหอประชุมกาสะลองคำ	1,586	อาคาร 1 ชั้น	2519
2. อาคารโรงอาหารโรงเรียนสาธิต (อาคารสาธิต 3)	400	อาคาร 1 ชั้น	2524
3. อาคารหอประชุมสุพรรณนิการ์	1,036	อาคาร 1 ชั้น	2540
4. อาคารศูนย์อาหารมหาวิทยาลัยราชภัฏเชียงราย (Food Center)	1,652	อาคาร 1 ชั้น	2540
5. อาคารศูนย์การประชุมนานาชาติ	13,230	คสล. 2 ชั้น	2552
อาคารหอพักและบ้านพัก จำนวน 9 หลัง			
1. Uni Dorm 1	1,350	อาคาร 3 ชั้น	2520
2. Uni Dorm 2	1,350	อาคาร 3 ชั้น	2520
3. Uni Dorm 3	1,350	อาคาร 3 ชั้น	2520
4. Uni Dorm 4	1,350	อาคาร 3 ชั้น	2520
5. Uni Dorm 5	1,350	อาคาร 3 ชั้น	2520
6. Uni Dorm 6	1,350	อาคาร 3 ชั้น	2520
7. Uni Dorm 7	1,500	อาคาร 3 ชั้น	2547
8. Uni House (Single)	1,882	อาคาร 4 ชั้น	2545
9. Uni House (Family)	2,645	อาคาร 4 ชั้น	2545

ชื่ออาคาร		พื้นที่ใช้สอย (ตร.ม.)	ลักษณะของอาคาร	ปีที่ก่อสร้างแล้วเสร็จ
สนามกีฬาและโรงยิม จำนวน 4 หลัง				
1.	อาคารพลศึกษา	120	อาคาร 1 ชั้น	2545
2.	อาคารไตรกรีฑ	288	อาคาร 2 ชั้น	2547
3.	อาคารศูนย์กีฬาอเนกประสงค์	11,132	กลุ่มอาคาร	2554
4.	อาคารอเนกประสงค์ (ข้างสนามกีฬาอเนกประสงค์)	540	คสล. 1 ชั้น	2554
อาคารที่อยู่ระหว่างก่อสร้าง จำนวน 1 หลัง				
1.	อาคารปฏิบัติการวิศวกรรมและเทคโนโลยี	1,500	คสล. 3 ชั้น	2561

ระบบสาธารณูปโภค

1. ถนนมหาวิทยาลัย ความยาวทั้งสิ้น 18 กิโลเมตร
2. ระบบประปามหาวิทยาลัย กำลังการผลิต 300 ลูกบาศก์เมตรต่อชั่วโมง
3. ระบบไฟฟ้า สามารถจ่ายพลังงานได้ 13,110 KVA.
4. ระบบโทรศัพท์ จำนวน 600 เลขหมาย สามารถรองรับคู่สายได้มากกว่า 800 เลขหมาย มีคู่สายภายนอก 24 วงจร
5. ระบบบำบัดน้ำเสีย ความสามารถในการบำบัดน้ำเสียวันละ 120 ลูกบาศก์เมตร
6. อ่างเก็บน้ำเพื่อการผลิตน้ำประปา ความจุทั้งสิ้น 1,018,293 ลูกบาศก์เมตร

ที่มา : กองอาคารสถานที่ (ตุลาคม 2561)

ความร่วมมือกับหน่วยงานต่างประเทศ

มหาวิทยาลัยราชภัฏเชียงราย ได้มีการลงนามความร่วมมือกับหน่วยงานและองค์กรในต่างประเทศ เพื่อแลกเปลี่ยนความร่วมมือทางด้านวิชาการ นักศึกษา บุคลากร การวิจัย ศิลปวัฒนธรรม โดยได้มีการลงนามความร่วมมือมาตั้งแต่ปี พ.ศ. 2546 – พ.ศ. 2561 และมีความร่วมมือในทางปฏิบัติ ดังนี้

หน่วยงานและองค์กร		ประเทศ	วัตถุประสงค์ความร่วมมือ	วันที่ลงนามความร่วมมือ
1.	Luang Prabang Teacher Training College	สาธารณรัฐประชาธิปไตยประชาชนลาว	การแลกเปลี่ยนอาจารย์และนักศึกษา	23 กรกฎาคม 2546
2.	Xishuangbanna Vocational & Technical College	สาธารณรัฐประชาชนจีน	การศึกษา	พ.ศ. 2546
3.	Yuxi Normal University	สาธารณรัฐประชาชนจีน	การศึกษา/ วัฒนธรรม/ การวิจัย	19 กรกฎาคม 2547
4.	Aichi University of Education	ญี่ปุ่น	การแลกเปลี่ยนอาจารย์และนักศึกษา	25 พฤศจิกายน 2547
5.	Yunnan Nationalities University	สาธารณรัฐประชาชนจีน	การวิจัย/ การแลกเปลี่ยนบุคลากร	10 มิถุนายน 2548
6.	Simao Vocational Education Center	สาธารณรัฐประชาชนจีน	การศึกษา	14 สิงหาคม 2548
7.	Pu'er University	สาธารณรัฐประชาชนจีน	การศึกษา	15 พฤษภาคม 2549
8.	Guangxi University for Nationalities	สาธารณรัฐประชาชนจีน	การศึกษา	16 มิถุนายน 2549
9.	Yunnan University of Traditional Chinese Medicine	สาธารณรัฐประชาชนจีน	การแพทย์แผนจีน/ การแพทย์แผนไทยฯ	17 กรกฎาคม 2549
10.	โรงพยาบาลการแพทย์ไต้แค้วนสิบสองปันนา	สาธารณรัฐประชาชนจีน	การแพทย์แผนจีน/ การแพทย์แผนไทยฯ	18 กรกฎาคม 2549
11.	Luang Namtha Teacher Training College	สาธารณรัฐประชาธิปไตยประชาชนลาว	การแลกเปลี่ยนอาจารย์และนักศึกษา	14 พฤศจิกายน 2549
12.	Yunnan University	สาธารณรัฐประชาชนจีน	การศึกษา	2 มีนาคม 2550
13.	Kunming University	สาธารณรัฐประชาชนจีน	การศึกษา	2 มีนาคม 2550
14.	Ho Chi Minh City Open University	สาธารณรัฐสังคมนิยมเวียดนาม	การแลกเปลี่ยนอาจารย์และนักศึกษา	16 กรกฎาคม 2550

หน่วยงานและองค์กร		ประเทศ	วัตถุประสงค์	วันที่ดำเนินการ
15.	Royal University of Phnom Penh	ราชอาณาจักรกัมพูชา	การแลกเปลี่ยน อาจารย์และนักศึกษา	3 ตุลาคม 2550
16.	Southwest Jiaotong University	สาธารณรัฐประชาชนจีน	การศึกษา	26 มกราคม 2551
17.	Dali University	สาธารณรัฐประชาชนจีน	การแลกเปลี่ยน อาจารย์และนักศึกษา	3 เมษายน 2551
18.	Huntington University	แคนาดา	การวิจัย	-
19.	Tangshan Normal University	สาธารณรัฐประชาชนจีน	การศึกษา	17 พฤศจิกายน 2551
20.	Guangxi City College	สาธารณรัฐประชาชนจีน	การศึกษา	2 พฤษภาคม 2552
21.	The Broadcasting Board of Governors	สหรัฐอเมริกา	การรับสัญญาณการ กระจายเสียงทางวิทยุ	1 ธันวาคม 2552
22.	มหาวิทยาลัยการแพทย์จีนกวางสี	สาธารณรัฐประชาชนจีน	การแพทย์แผนจีน และการแพทย์พื้นบ้าน	7 ธันวาคม 2552
23.	โรงพยาบาลชนชาติจ้วง มณฑลกวางสี	สาธารณรัฐประชาชนจีน	การแพทย์แผนจีน และการแพทย์พื้นบ้าน	7 ธันวาคม 2552
24.	Chuxiong Normal University	สาธารณรัฐประชาชนจีน	การศึกษา/โครงการ ฝึกประสบการณ์วิชาชีพ ในต่างประเทศ (IIP)	9 ธันวาคม 2552
25.	Jiangsu University	สาธารณรัฐประชาชนจีน	-	28 เมษายน 2553
26.	Minzu University of China	สาธารณรัฐประชาชนจีน	การร่วมวิจัยภาษา ชาติพันธุ์ต่างๆ	28 ตุลาคม 2553
27.	Yunnan Land & Resources Vocational College	สาธารณรัฐประชาชนจีน	การแลกเปลี่ยน อาจารย์และนักศึกษา	12 ธันวาคม 2553
28.	Baoshan College of Traditional Chinese Medicine	สาธารณรัฐประชาชนจีน	การแพทย์แผนจีน และการแพทย์พื้นบ้าน	-
29.	Pharmaceutical Factory No.3	สาธารณรัฐประชาธิปไตย ประชาชนลาว	การแพทย์แผนจีน และการแพทย์พื้นบ้าน	20 มกราคม 2554
30.	Institute of Traditional Medicine	สาธารณรัฐประชาธิปไตย ประชาชนลาว	การแพทย์พื้นบ้าน และการแพทย์ทางเลือก	27 มกราคม 2554
31.	Guangxi College of Physical Education	สาธารณรัฐประชาชนจีน	การแลกเปลี่ยน อาจารย์และนักศึกษา	26 พฤษภาคม 2554
32.	Yunnan University of Finance and Economics	สาธารณรัฐประชาชนจีน	การแลกเปลี่ยน อาจารย์และนักศึกษา	13 พฤศจิกายน 2554

หน่วยงานและองค์กร		ประเทศ	วัตถุประสงค์	วันที่ดำเนินการ
33.	สถาบันศิลปกรรมกวางสี	สาธารณรัฐประชาชนจีน	ศิลปกรรมและวัฒนธรรม	18 พฤศจิกายน 2554
34.	Hechi University	สาธารณรัฐประชาชนจีน	โครงการฝึก ประสบการณ์วิชาชีพ ในต่างประเทศ (IIP)	15 มีนาคม 2555
35.	วิทยาลัยประชาปัญญา	สาธารณรัฐประชาธิปไตย ประชาชนลาว	การแลกเปลี่ยน อาจารย์และนักศึกษา	26 พฤษภาคม 2555
36.	Kyung Hee University	สาธารณรัฐเกาหลี	การวิจัย	10 กรกฎาคม 2555
37.	Gui Zhou Minzu University	สาธารณรัฐประชาชนจีน	การศึกษา	15 พฤศจิกายน 2555
38.	Fu Tian University	สาธารณรัฐประชาชนจีน	การศึกษา	16 พฤศจิกายน 2555
39.	Lincang Teachers College	สาธารณรัฐประชาชนจีน	การศึกษา	27 พฤศจิกายน 2555
40.	Korean International Cooperation Agency (KOICA)	สาธารณรัฐเกาหลี	การแลกเปลี่ยนอาจารย์	22 เมษายน 2556
41.	Saint Louis University	สาธารณรัฐฟิลิปปินส์	การศึกษา	29 สิงหาคม 2556
42.	Yunnan Jiaotong College	สาธารณรัฐประชาชนจีน	การศึกษา	28 กุมภาพันธ์ 2557
43.	Chonbuk National University	สาธารณรัฐเกาหลี	การแลกเปลี่ยนอาจารย์/ นักศึกษา/นักวิจัย/บุคลากร	14 ตุลาคม 2557
44.	Hansung University	สาธารณรัฐเกาหลี	การแลกเปลี่ยนอาจารย์/ นักศึกษา/นักวิจัย/บุคลากร	14 ตุลาคม 2557
45.	Budapest Business School	สาธารณรัฐฮังการี	โครงการแลกเปลี่ยน นักศึกษาฝึกประสบการณ์ วิชาชีพ ณ Budapest Business School, Faculty of Commerce, Catering and Tourism ประเทศฮังการี	4 ธันวาคม 2557
46.	Guangxi University	สาธารณรัฐประชาชนจีน	การแลกเปลี่ยนอาจารย์/ นักศึกษา/นักวิจัย/บุคลากร	15 ธันวาคม 2557
47.	Nashua University	สาธารณรัฐประชาชนจีน	การแลกเปลี่ยนอาจารย์/ นักศึกษา/นักวิจัย/บุคลากร	17 มกราคม 2558
48.	Inje University	สาธารณรัฐเกาหลี	การแลกเปลี่ยนอาจารย์/ นักศึกษา/นักวิจัย/บุคลากร	16 กุมภาพันธ์ 2558
49.	Sejong University	สาธารณรัฐเกาหลี	การแลกเปลี่ยนอาจารย์/ นักศึกษา/นักวิจัย/บุคลากร	17 กุมภาพันธ์ 2558

หน่วยงานและองค์กร		ประเทศ	วัตถุประสงค์	วันเดือนปี
50.	National Hsinchu University of Education	สาธารณรัฐประชาชนจีน	การแลกเปลี่ยนอาจารย์/นักศึกษา/นักวิจัย/บุคลากร	24 มีนาคม 2558
51.	National Pingtung University of Science and Technology	สาธารณรัฐประชาชนจีน	การแลกเปลี่ยนอาจารย์/นักศึกษา/นักวิจัย/บุคลากร	25 มีนาคม 2558
52.	Kathmandu University	สหพันธ์สาธารณรัฐประชาธิปไตยเนปาล	การแลกเปลี่ยนอาจารย์/นักศึกษา/นักวิจัย/บุคลากร	1 เมษายน 2558
53.	Henan University	สาธารณรัฐประชาชนจีน	การแลกเปลี่ยนอาจารย์/นักศึกษา/นักวิจัย/บุคลากร	1 พฤษภาคม 2558
54.	Yunnan Southern Youth Learning Institute	สาธารณรัฐประชาชนจีน	การแลกเปลี่ยนอาจารย์/นักศึกษา/นักวิจัย/บุคลากร	23 กรกฎาคม 2558
55.	Yunnan College of Business Management	สาธารณรัฐประชาชนจีน	การแลกเปลี่ยนอาจารย์/นักศึกษา/นักวิจัย/บุคลากร	21 ธันวาคม 2558
56.	The Institution of Engineers	สาธารณรัฐอินเดีย	การแลกเปลี่ยนอาจารย์/นักศึกษา/นักวิจัย/บุคลากร	20 มกราคม 2559
57.	Vida Vikas Education Trust	สาธารณรัฐอินเดีย	การแลกเปลี่ยนอาจารย์/นักศึกษา/นักวิจัย/บุคลากร	22 มกราคม 2559
58.	Landshut University of Applied Sciences	สหพันธ์สาธารณรัฐเยอรมนี	การแลกเปลี่ยนอาจารย์/นักศึกษา/นักวิจัย/บุคลากร	17 พฤษภาคม 2559
59.	Don Mariano Marcos Memorial State University	สาธารณรัฐฟิลิปปินส์	การแลกเปลี่ยนอาจารย์/นักศึกษา/นักวิจัย/บุคลากร	5 มิถุนายน 2559
60.	University of Philippines	สาธารณรัฐฟิลิปปินส์	การแลกเปลี่ยนอาจารย์/นักศึกษา/นักวิจัย/บุคลากร	8 มิถุนายน 2559
61.	Hankuk University	สาธารณรัฐเกาหลี	การสร้างเครือข่ายแลกเปลี่ยนเรียนรู้และการพัฒนาสมรรถนะอาจารย์สู่การเป็นมืออาชีพระดับสากล	5 กันยายน 2559
62.	MOA Sea-Teacher Project	-	โครงการแลกเปลี่ยนนักศึกษาฝึกสอน	8 ตุลาคม 2559
63.	Dongkhamxang Teacher Training College	สาธารณรัฐประชาธิปไตยประชาชนลาว	การแลกเปลี่ยนอาจารย์/นักศึกษา/นักวิจัย/บุคลากร	9 พฤศจิกายน 2559
64.	Swinburne University of Technology	เครือรัฐออสเตรเลีย	การแลกเปลี่ยนอาจารย์/นักศึกษา/นักวิจัย/บุคลากร	14 พฤศจิกายน 2559

หน่วยงานและองค์กร		ประเทศ	วัตถุประสงค์	วันเดือนปี
65.	Victoria University	เครือรัฐออสเตรเลีย	การแลกเปลี่ยนอาจารย์/นักศึกษา/นักวิจัย/บุคลากร	15 พฤศจิกายน 2559
66.	University of Southern Queensland	เครือรัฐออสเตรเลีย	การแลกเปลี่ยนอาจารย์/นักศึกษา/นักวิจัย/บุคลากร	21 มีนาคม 2560
67.	PGRI University of Yogyakarta	สาธารณรัฐอินโดนีเซีย	การแลกเปลี่ยนอาจารย์/นักศึกษา/นักวิจัย/บุคลากร	28 มีนาคม 2560
68.	Philippine Normal University	สาธารณรัฐฟิลิปปินส์	การแลกเปลี่ยนอาจารย์/นักศึกษา/นักวิจัย/บุคลากร	29 มีนาคม 2560
69.	Miriam College	สาธารณรัฐฟิลิปปินส์	การแลกเปลี่ยนอาจารย์/นักศึกษา/นักวิจัย/บุคลากร	30 มีนาคม 2560
70.	Jing Hong training and Vocational High School	สาธารณรัฐประชาชนจีน	การแลกเปลี่ยนอาจารย์/นักศึกษา/นักวิจัย/บุคลากร	25 เมษายน 2560
71.	Yunan Normal University	สาธารณรัฐประชาชนจีน	การแลกเปลี่ยนอาจารย์/นักศึกษา/นักวิจัย/บุคลากร	27 เมษายน 2560
72.	University of Miyazaki	ญี่ปุ่น	การแลกเปลี่ยนอาจารย์/นักศึกษา/นักวิจัย/บุคลากร	10 กรกฎาคม 2560
73.	Sam Houston State University	สหรัฐอเมริกา	การแลกเปลี่ยนอาจารย์/นักศึกษา/นักวิจัย/บุคลากร	20 พฤศจิกายน 2560
74.	National Pingtung University	ไต้หวัน	การแลกเปลี่ยนอาจารย์/นักศึกษา/นักวิจัย/บุคลากร	21 ธันวาคม 2560
75.	Jiangsu Vocational College of Agriculture and Forestry	สาธารณรัฐประชาชนจีน	การแลกเปลี่ยนอาจารย์/นักศึกษา/นักวิจัย/บุคลากร	16 มกราคม 2561
76.	Beijing Institute of Technology	สาธารณรัฐประชาชนจีน	การแลกเปลี่ยนอาจารย์/นักศึกษา/นักวิจัย/บุคลากร	30 พฤษภาคม 2561

ที่มา : กองวิเทศสัมพันธ์ (กันยายน 2561)



สรุปสารสนเทศ
เปรียบเทียบ
3 ปี ย้อนหลัง

🕒 หลักสูตรที่จัดการเรียนการสอน

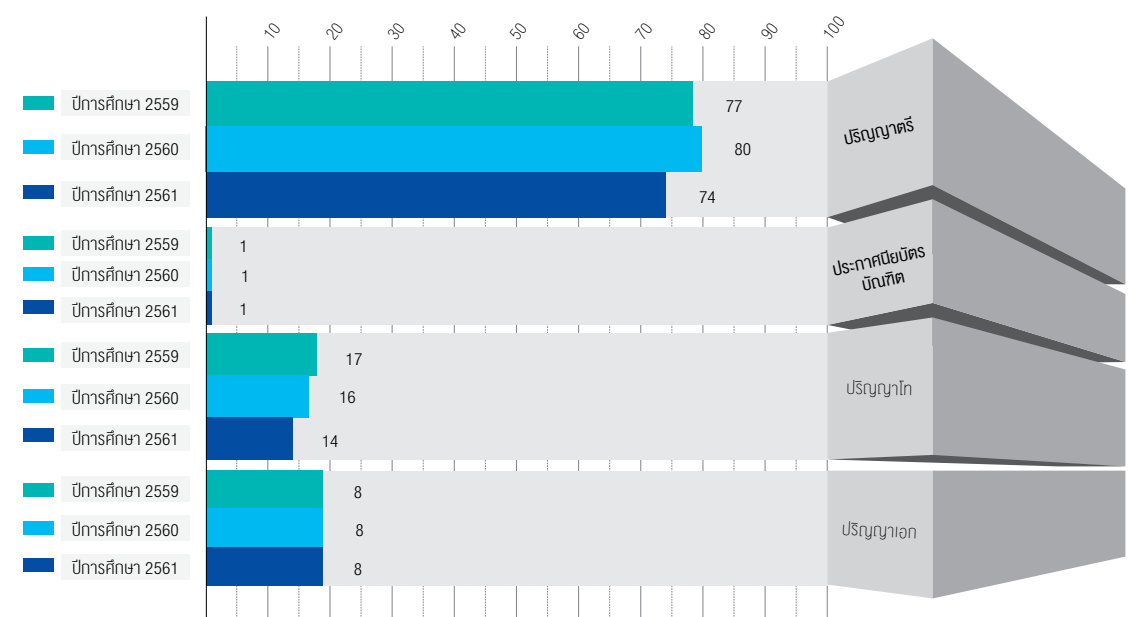
1. เปรียบเทียบจำนวนหลักสูตรที่จัดการเรียนการสอน ปีการศึกษา 2559 - 2561 จำแนกตามระดับการศึกษา

หน่วย : หลักสูตร

ระดับการศึกษา	ปีการศึกษา		
	2559	2560	2561
1. ปริญญาตรี	77	80	74
2. ประกาศนียบัตรบัณฑิต	1	1	1
3. ปริญญาโท	17	16	14
4. ปริญญาเอก	8	8	8
รวม	103	105	97

ที่มา : สำนักส่งเสริมวิชาการและงานทะเบียน (ปีการศึกษา 2559 - 2561)
บัณฑิตวิทยาลัย (ปีการศึกษา 2559 - 2561)

แผนภูมิเปรียบเทียบจำนวนหลักสูตรที่จัดการเรียนการสอน ปีการศึกษา 2559 - 2561 จำแนกตามระดับการศึกษา



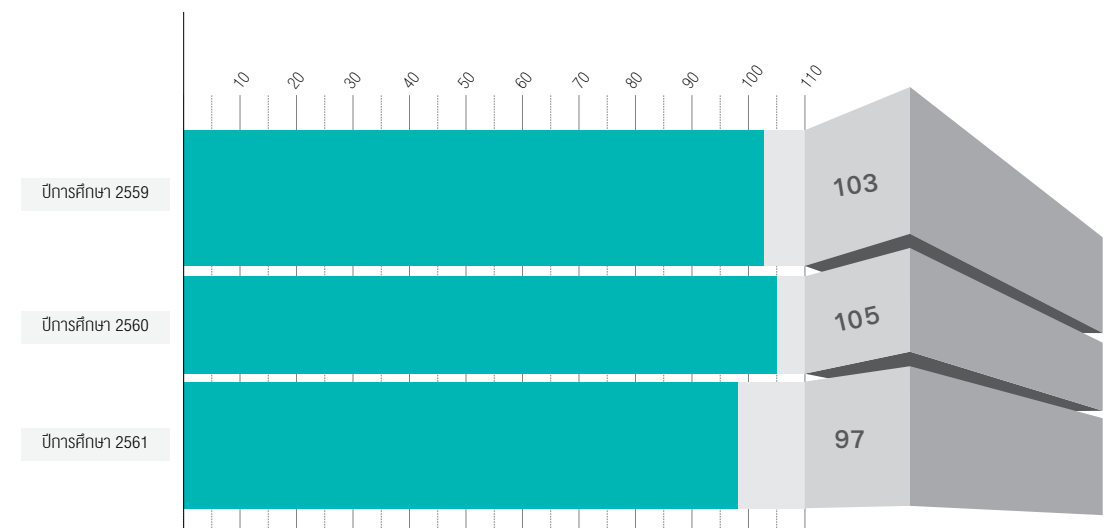
2. เปรียบเทียบจำนวนหลักสูตรที่จัดการเรียนการสอน ปีการศึกษา 2559 - 2561 จำแนกตามหน่วยงาน และปีการศึกษา

หน่วย : หลักสูตร

ระดับการศึกษา	ปีการศึกษา	ปีการศึกษา		
		2559	2560	2561
1. คณะครุศาสตร์		23	23	23
2. คณะวิทยาศาสตร์และเทคโนโลยี		8	7	6
3. คณะวิทยาการจัดการ		7	8	6
4. คณะเทคโนโลยีอุตสาหกรรม		7	7	10
5. คณะมนุษยศาสตร์		11	13	13
6. วิทยาลัยการแพทย์พื้นบ้านและการแพทย์ทางเลือก		3	3	3
7. สำนักวิชาสังคมศาสตร์		16	17	16
8. สำนักวิชาบัญชี		3	3	2
9. สำนักวิชาการท่องเที่ยว		5	5	4
10. สำนักวิชาคอมพิวเตอร์และเทคโนโลยีสารสนเทศ		7	8	7
11. สำนักวิชาวิทยาศาสตร์สุขภาพ		3	3	3
12. สำนักวิชาบริหารรัฐกิจ		3	3	3
13. สำนักวิชานิติศาสตร์		1	1	1
รวม		103	105	97

ที่มา : สำนักส่งเสริมวิชาการและงานทะเบียน (ปีการศึกษา 2559 - 2561)
บัณฑิตวิทยาลัย (ปีการศึกษา 2559 - 2561)

แผนภูมิเปรียบเทียบจำนวนหลักสูตรที่จัดการเรียนการสอน ปีการศึกษา 2559 - 2561 จำแนกตามปีการศึกษา





นักศึกษา

นักศึกษาใหม่

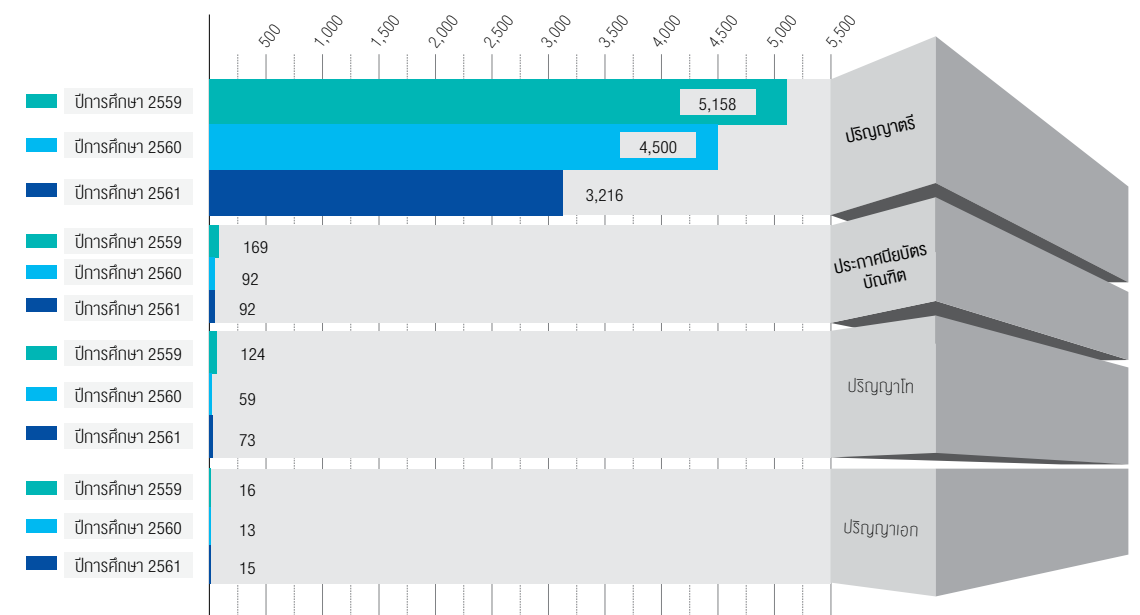
1. เปรียบเทียบจำนวนนักศึกษาใหม่ ปีการศึกษา 2559 - 2561 จำแนกตามระดับการศึกษา

หน่วย : คน

ระดับการศึกษา	ปีการศึกษา		
	2559	2560	2561
1. ปริญญาตรี	5,158	4,500	3,216
2. ประกาศนียบัตรบัณฑิต	169	92	92
3. ปริญญาโท	124	59	73
4. ปริญญาเอก	16	13	15
รวม	5,467	4,664	3,396

ที่มา : สำนักส่งเสริมวิชาการและงานทะเบียน (ปีการศึกษา 2559 - 2561)
บัณฑิตวิทยาลัย (ปีการศึกษา 2559 - 2561)

แผนภูมิเปรียบเทียบจำนวนนักศึกษาใหม่ ปีการศึกษา 2559 - 2561 จำแนกตามระดับการศึกษา



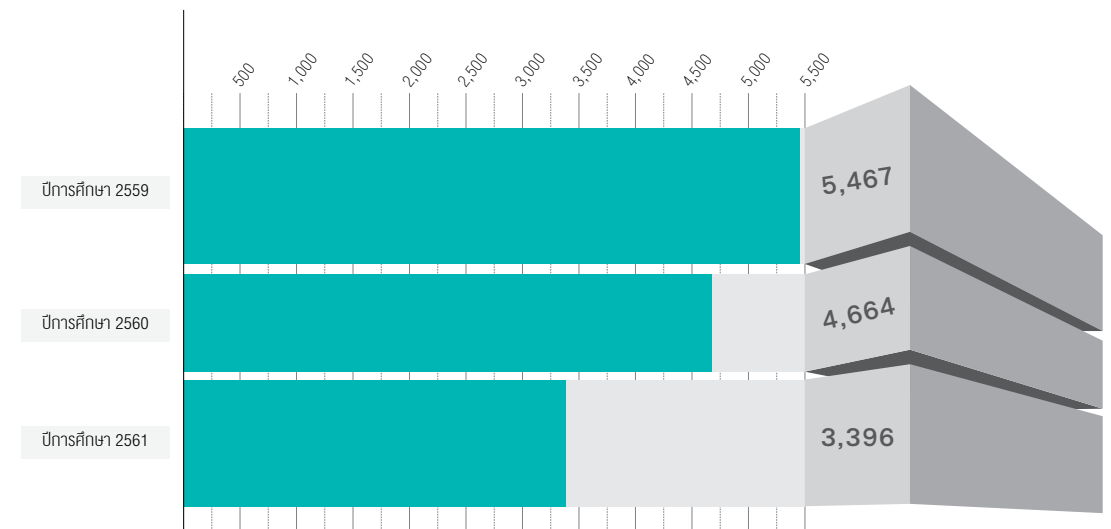
2. เปรียบเทียบจำนวนนักศึกษาใหม่ ปีการศึกษา 2559 - 2561 จำแนกตามหน่วยงาน และปีการศึกษา

หน่วย : คน

หน่วยงาน	ปีการศึกษา		
	2559	2560	2561
1. คณะครุศาสตร์	1,092	713	467
2. คณะวิทยาศาสตร์และเทคโนโลยี	101	88	60
3. คณะวิทยาการจัดการ	968	810	823
4. คณะเทคโนโลยีอุตสาหกรรม	281	263	145
5. คณะมนุษยศาสตร์	799	898	541
6. วิทยาลัยการแพทย์พื้นบ้านและการแพทย์ทางเลือก	123	88	55
7. สำนักวิชาสังคมศาสตร์	435	364	167
8. สำนักวิชาบัญชี	417	335	199
9. สำนักวิชาการท่องเที่ยว	222	186	194
10. สำนักวิชาคอมพิวเตอร์และเทคโนโลยีสารสนเทศ	230	231	200
11. สำนักวิชาวิทยาศาสตร์สุขภาพ	154	103	123
12. สำนักวิชาบริหารรัฐกิจ	448	389	259
13. สำนักวิชานิติศาสตร์	197	196	163
รวมทั้งหมด	5,467	4,664	3,396

ที่มา : สำนักส่งเสริมวิชาการและงานทะเบียน (ปีการศึกษา 2559 - 2561)
บัณฑิตวิทยาลัย (ปีการศึกษา 2559 - 2561)

แผนภูมิเปรียบเทียบจำนวนนักศึกษาใหม่ ปีการศึกษา 2559 - 2561 จำแนกตามปีการศึกษา





นักศึกษาทั้งหมด

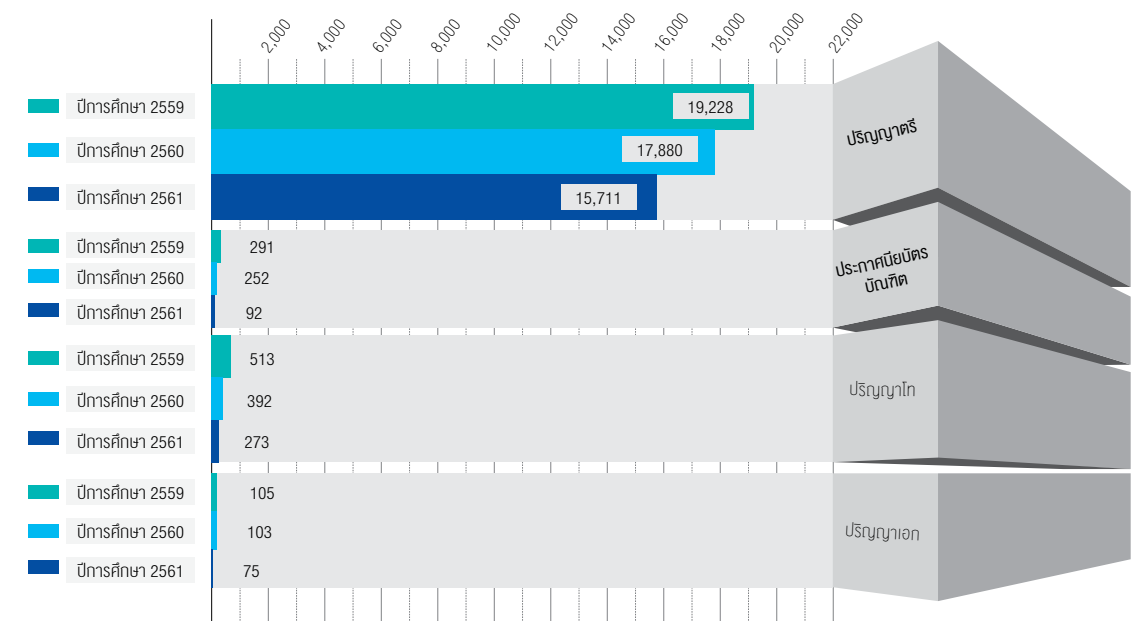
1. เปรียบเทียบจำนวนนักศึกษาทั้งหมด ปีการศึกษา 2559 - 2561 จำแนกตามระดับการศึกษา

หน่วย : คน

ระดับการศึกษา	ปีการศึกษา		
	2559	2560	2561
1. ปริญญาตรี	19,228	17,880	15,711
2. ประกาศนียบัตรบัณฑิต	291	252	92
3. ปริญญาโท	513	392	273
4. ปริญญาเอก	105	103	75
รวม	20,137	18,627	16,151

ที่มา : สำนักส่งเสริมวิชาการและงานทะเบียน (ปีการศึกษา 2559 - 2561)
บัณฑิตวิทยาลัย (ปีการศึกษา 2559 - 2561)

แผนภูมิเปรียบเทียบจำนวนนักศึกษาทั้งหมด ปีการศึกษา 2559 - 2561 จำแนกตามระดับการศึกษา



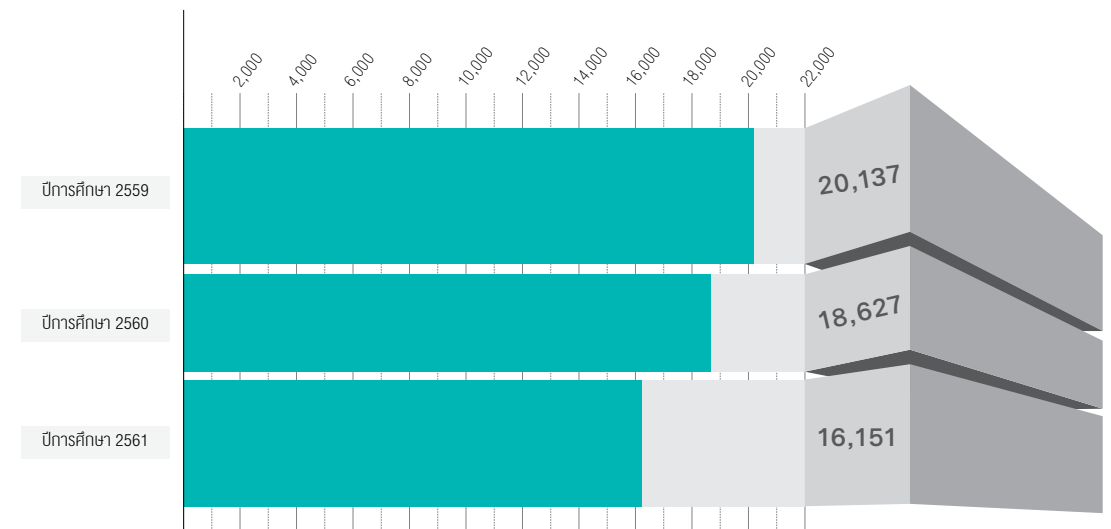
2. เปรียบเทียบจำนวนนักศึกษาทั้งหมด ปีการศึกษา 2559 - 2561 จำแนกตามหน่วยงาน และปีการศึกษา

หน่วย : คน

หน่วยงาน	ปีการศึกษา		
	2559	2560	2561
1. คณะครุศาสตร์	4,529	4,072	3,209
2. คณะวิทยาศาสตร์และเทคโนโลยี	567	443	365
3. คณะวิทยาการจัดการ	3,364	2,992	2,903
4. คณะเทคโนโลยีอุตสาหกรรม	1,058	975	830
5. คณะมนุษยศาสตร์	2,584	2,743	2,480
6. วิทยาลัยการแพทย์พื้นบ้านและการแพทย์ทางเลือก	430	402	341
7. สำนักวิชาสังคมศาสตร์	1,646	1,503	1,195
8. สำนักวิชาบัญชี	1,214	1,213	1,053
9. สำนักวิชาการท่องเที่ยว	753	690	664
10. สำนักวิชาคอมพิวเตอร์และเทคโนโลยีสารสนเทศ	864	740	710
11. สำนักวิชาวิทยาศาสตร์สุขภาพ	416	411	447
12. สำนักวิชาบริหารธุรกิจ	2,147	1,847	1,396
13. สำนักวิชานิติศาสตร์	565	596	558
รวมทั้งสิ้น	20,137	18,627	16,151

ที่มา : สำนักส่งเสริมวิชาการและงานทะเบียน (ปีการศึกษา 2559 - 2561)
บัณฑิตวิทยาลัย (ปีการศึกษา 2559 - 2561)

แผนภูมิเปรียบเทียบจำนวนนักศึกษาทั้งหมด ปีการศึกษา 2559 - 2561 จำแนกตามปีการศึกษา



จำนวนนักศึกษาชาวต่างชาติ

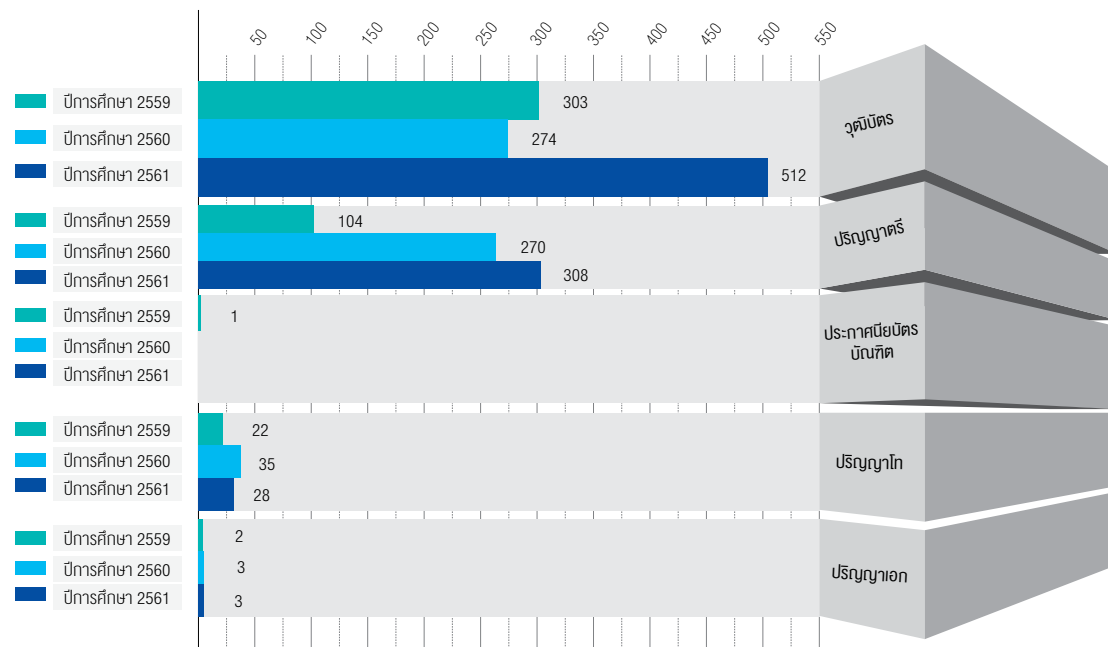
1. เปรียบเทียบจำนวนนักศึกษาชาวต่างชาติ ปีการศึกษา 2559 - 2561 จำแนกตามระดับการศึกษา

หน่วย : คน

ระดับการศึกษา	ปีการศึกษา		
	2559	2560	2561
1. วุฒิบัณฑิต	303	274	512
2. ปริญญาตรี	104	270	308
3. ประกาศนียบัตรบัณฑิต	1		
4. ปริญญาโท	22	35	28
5. ปริญญาเอก	2	3	3
รวม	432	582	851

ที่มา : กองวิเทศสัมพันธ์ (ปีการศึกษา 2559 - 2561)

แผนภูมิเปรียบเทียบจำนวนนักศึกษาชาวต่างชาติ ปีการศึกษา 2559 - 2561 จำแนกตามระดับการศึกษา



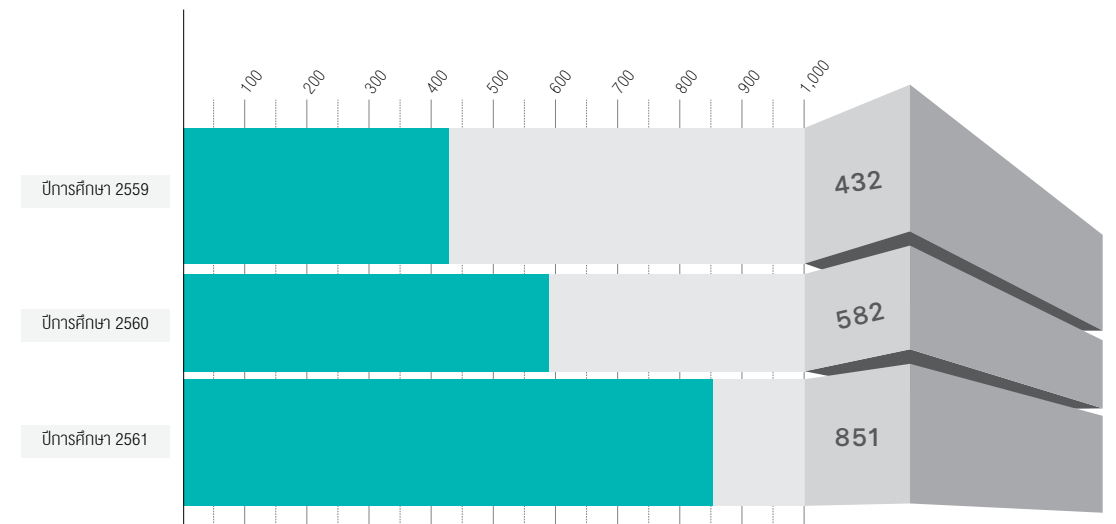
2. เปรียบเทียบจำนวนนักศึกษาชาวต่างชาติ ปีการศึกษา 2559 - 2561 จำแนกตามหน่วยงานและปีการศึกษา

หน่วย : คน

หน่วยงาน	ปีการศึกษา		
	2559	2560	2561
1. คณะครุศาสตร์	5	4	3
2. คณะวิทยาการจัดการ	14	10	7
3. คณะเทคโนโลยีอุตสาหกรรม		1	1
4. คณะมนุษยศาสตร์	389	305	609
5. วิทยาลัยนานาชาติ	11	5	
6. สำนักวิชาสังคมศาสตร์	1	2	1
7. สำนักวิชาการท่องเที่ยว	11	7	6
8. สำนักวิชาคอมพิวเตอร์และเทคโนโลยีสารสนเทศ		5	6
9. สำนักวิชาบริหารธุรกิจ	1	1	
10. สถาบันภาษาและวัฒนธรรมนานาชาติ		242	218
รวมทั้งหมด	432	582	851

ที่มา : กองวิเทศสัมพันธ์ (ปีการศึกษา 2559 - 2561)

แผนภูมิเปรียบเทียบจำนวนนักศึกษาชาวต่างชาติ ปีการศึกษา 2559 - 2561 จำแนกตามปีการศึกษา





ผู้สำเร็จการศึกษา

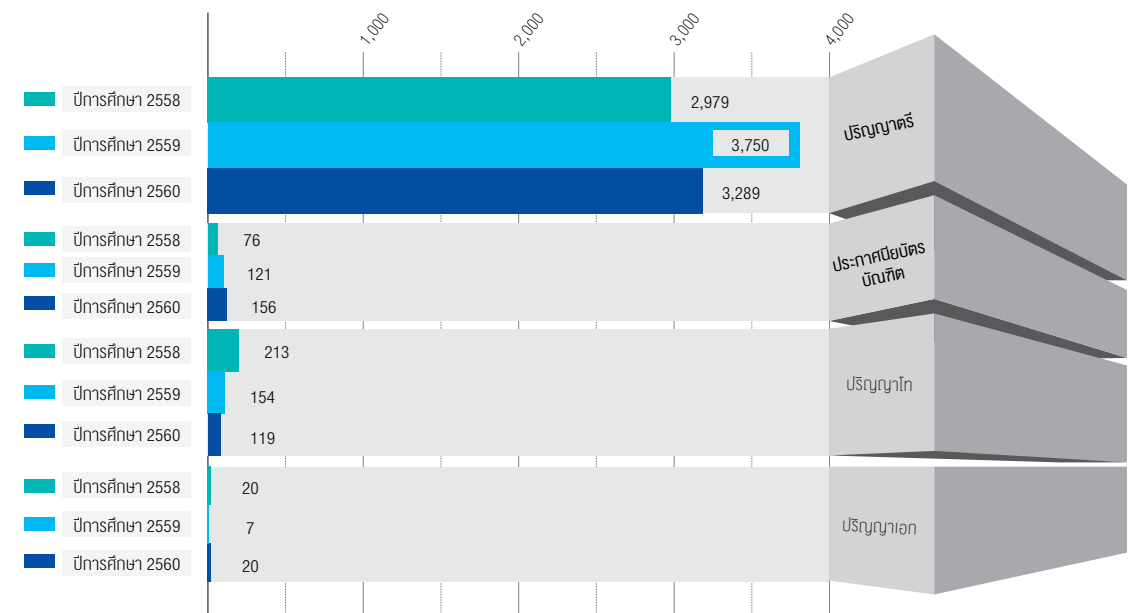
1. เปรียบเทียบจำนวนผู้สำเร็จการศึกษา ปีการศึกษา 2558 - 2560 จำแนกตามระดับการศึกษา

หน่วย : คน

ระดับการศึกษา	ปีการศึกษา		
	2558	2559	2560
1. ปริญญาตรี	2,979	3,750	3,289
2. ประกาศนียบัตรบัณฑิต	76	121	156
3. ปริญญาโท	213	154	119
4. ปริญญาเอก	20	7	20
รวม	3,288	4,032	3,584

ที่มา : สำนักส่งเสริมวิชาการและงานทะเบียน (ปีการศึกษา 2559 - 2561)
บัณฑิตวิทยาลัย (ปีการศึกษา 2558 - 2561)

แผนภูมิเปรียบเทียบจำนวนผู้สำเร็จการศึกษา ปีการศึกษา 2558 - 2560 จำแนกตามระดับการศึกษา



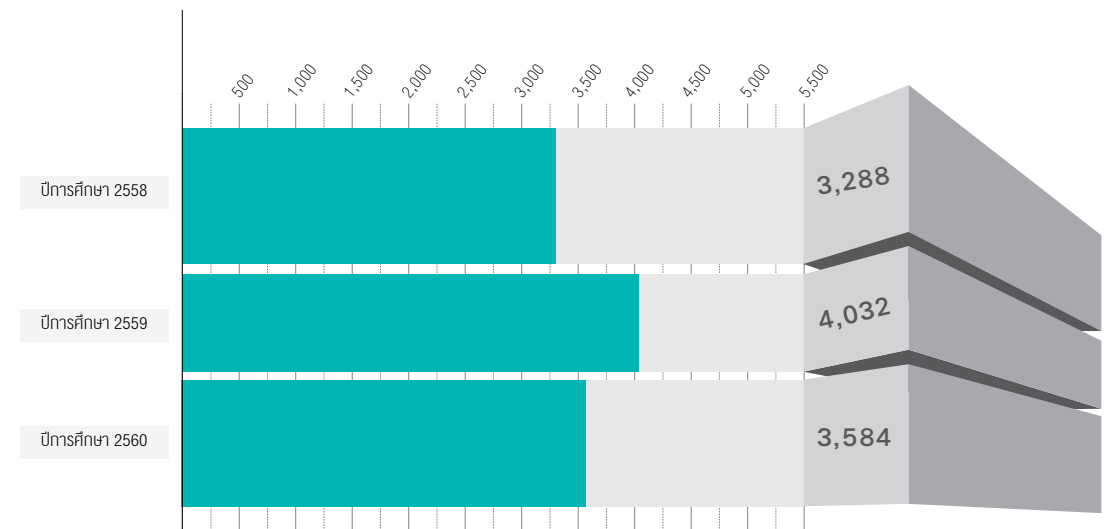
2. เปรียบเทียบจำนวนผู้สำเร็จการศึกษา ปีการศึกษา 2558 - 2560 จำแนกตามหน่วยงาน และปีการศึกษา

หน่วย : คน

หน่วยงาน	ปีการศึกษา		
	2558	2559	2560
1. คณะครุศาสตร์	984	1,494	1,064
2. คณะวิทยาศาสตร์และเทคโนโลยี	120	124	95
3. คณะวิทยาการจัดการ	406	491	461
4. คณะเทคโนโลยีอุตสาหกรรม	105	196	172
5. คณะมนุษยศาสตร์	329	353	445
6. วิทยาลัยการแพทย์พื้นบ้านและการแพทย์ทางเลือก	107	95	94
7. สำนักวิชาสังคมศาสตร์	309	411	212
8. สำนักวิชาบัญชี	138	244	215
9. สำนักวิชาการท่องเที่ยว	76	119	137
10. สำนักวิชาคอมพิวเตอร์และเทคโนโลยีสารสนเทศ	108	182	63
11. สำนักวิชาวิทยาศาสตร์สุขภาพ	63	144	72
12. สำนักวิชาบริหารธุรกิจ	465	96	477
13. สำนักวิชานิติศาสตร์	78	83	77
รวม	3,288	4,032	3,584

ที่มา : สำนักส่งเสริมวิชาการและงานทะเบียน (ปีการศึกษา 2559 - 2561)
บัณฑิตวิทยาลัย (ปีการศึกษา 2558 - 2561)

แผนภูมิเปรียบเทียบจำนวนผู้สำเร็จการศึกษา ปีการศึกษา 2558 - 2560 จำแนกตามปีการศึกษา



ภาวะการมีงานทำของบัณฑิต

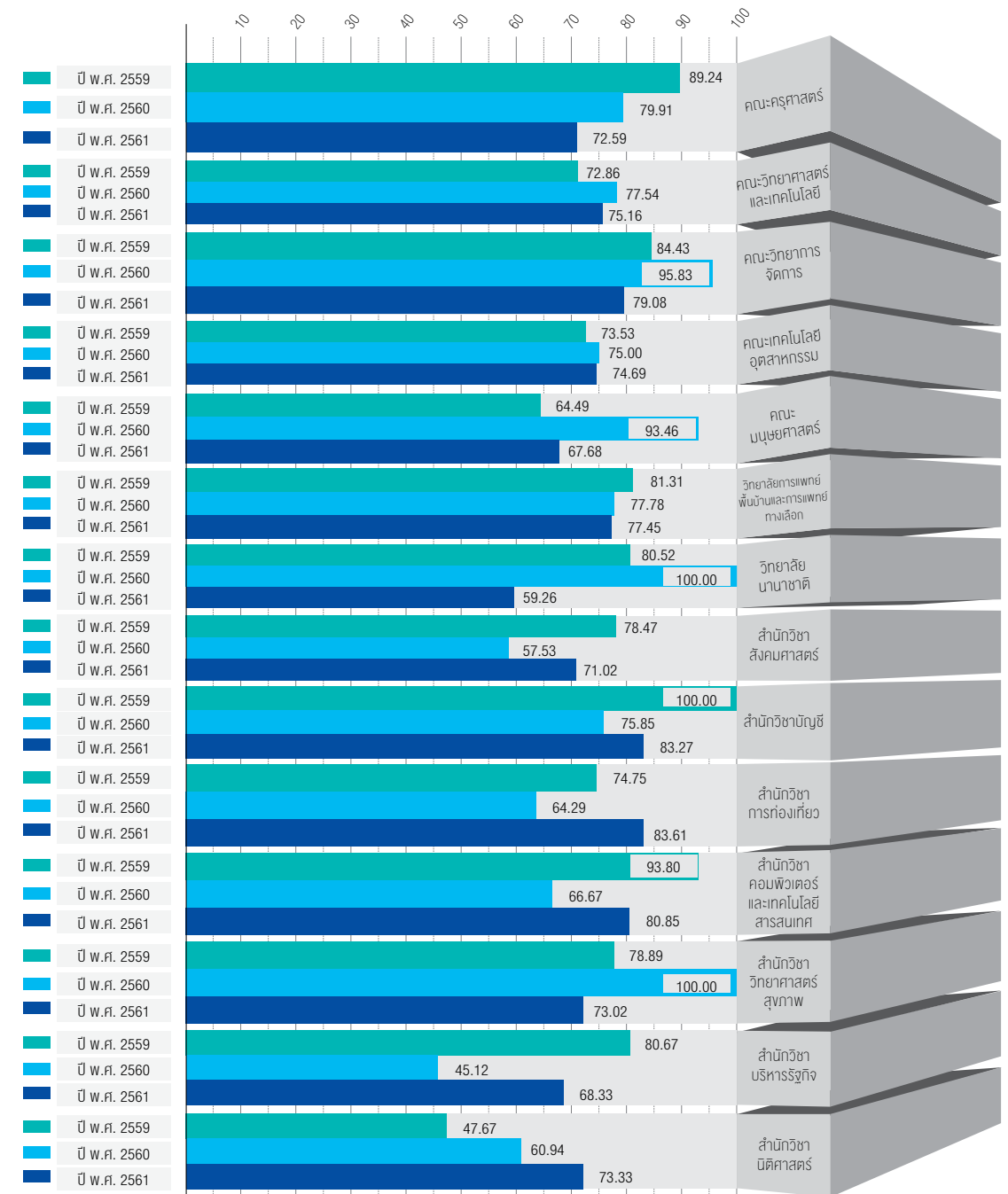
1. เปรียบเทียบร้อยละผู้สำเร็จการศึกษาที่มีงานทำหลังสำเร็จการศึกษา ประจำปี พ.ศ. 2559 - 2561 จำแนกตามหน่วยงาน

หน่วย : คน

หน่วยงาน	ปี พ.ศ.		
	2559	2560	2561
1. คณะครุศาสตร์	89.24	79.91	72.59
2. คณะวิทยาศาสตร์และเทคโนโลยี	72.86	77.54	75.16
3. คณะวิทยาการจัดการ	84.43	95.83	79.08
4. คณะเทคโนโลยีอุตสาหกรรม	73.53	75.00	74.69
5. คณะมนุษยศาสตร์	64.49	93.46	67.68
6. วิทยาลัยการแพทย์พื้นบ้านและการแพทย์ทางเลือก	81.31	77.78	77.45
7. วิทยาลัยนานาชาติ	80.52	100.00	59.26
8. สำนักวิชาสังคมศาสตร์	78.47	57.53	71.02
9. สำนักวิชาบัญชี	100.00	75.85	83.27
10. สำนักวิชาการท่องเที่ยว	74.75	64.29	83.61
11. สำนักวิชาคอมพิวเตอร์และเทคโนโลยีสารสนเทศ	93.80	66.67	80.85
12. สำนักวิชาวิทยาศาสตร์สุขภาพ	78.89	100.00	73.02
13. สำนักวิชาบริหารรัฐกิจ	80.67	45.12	68.33
14. สำนักวิชานิติศาสตร์	47.67	60.94	73.33
รวม	81.30	75.75	74.39

ที่มา : สำนักส่งเสริมวิชาการและงานทะเบียน (บัณฑิตที่เข้ารับพระราชทานปริญญาบัตร ประจำปี พ.ศ. 2559 - 2560)

แผนภูมิเปรียบเทียบร้อยละผู้สำเร็จการศึกษาที่มีงานทำหลังสำเร็จการศึกษา ประจำปี พ.ศ. 2559 - 2561 จำแนกตามหน่วยงาน



บุคลากร

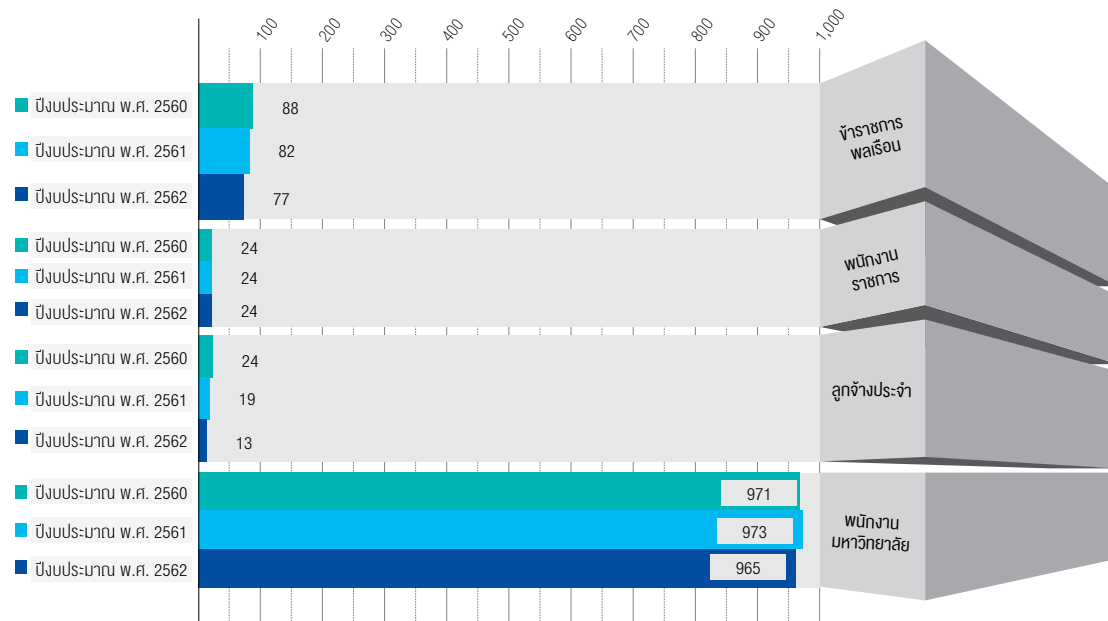
1. เปรียบเทียบจำนวนบุคลากร ประจำปีงบประมาณ พ.ศ. 2560 - 2562 จำแนกตามประเภทบุคลากร

หน่วย : คน

ประเภทบุคลากร	ปีงบประมาณ		
	2560	2561	2562
1. ข้าราชการพลเรือน	88	82	77
2. พนักงานราชการ	24	24	24
3. ลูกจ้างประจำ	24	19	13
4. พนักงานมหาวิทยาลัย	971	973	965
รวม	1,107	1,098	1,079

ที่มา : กองบริหารงานบุคคล (ปีงบประมาณ พ.ศ. 2560 - 2562)

แผนภูมิเปรียบเทียบจำนวนบุคลากร ประจำปีงบประมาณ พ.ศ. 2560 - 2562 จำแนกตามประเภทบุคลากร



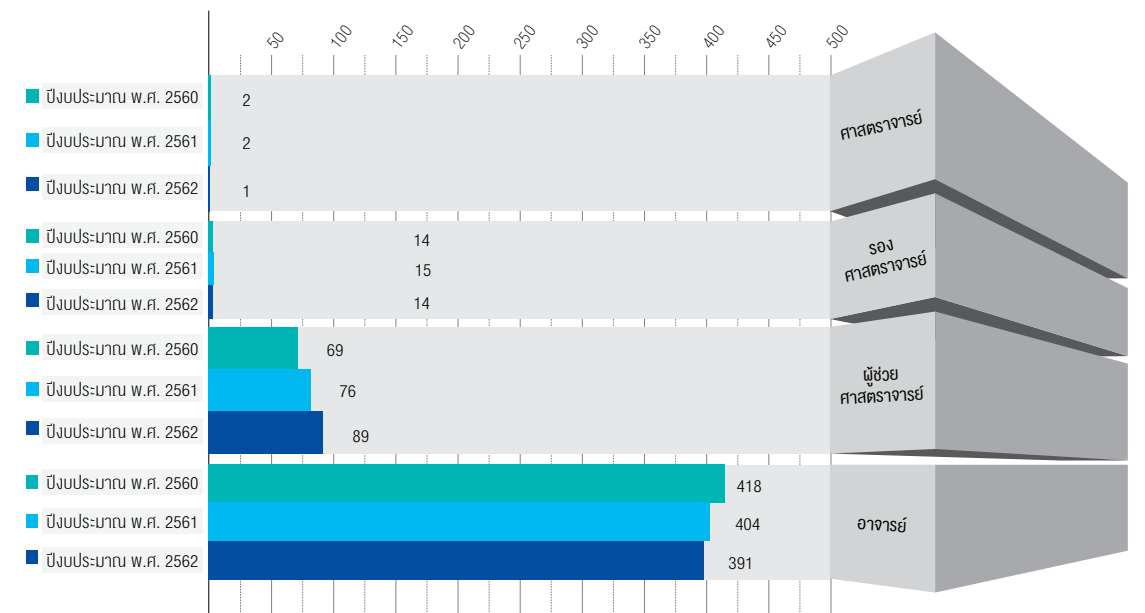
2. เปรียบเทียบจำนวนบุคลากรสายวิชาการ ประจำปีงบประมาณ พ.ศ. 2560 - 2562 จำแนกตามตำแหน่งวิชาการ

หน่วย : คน

ตำแหน่งวิชาการ	ปีงบประมาณ		
	2560	2561	2562
1. ศาสตราจารย์	2	2	1
2. รองศาสตราจารย์	14	15	14
3. ผู้ช่วยศาสตราจารย์	69	76	89
4. อาจารย์	418	404	391
รวม	503	497	495

ที่มา : กองบริหารงานบุคคล (ปีงบประมาณ พ.ศ. 2560 - 2562)

แผนภูมิเปรียบเทียบจำนวนบุคลากรสายวิชาการ ประจำปีงบประมาณ พ.ศ. 2560 - 2562 จำแนกตามตำแหน่งวิชาการ



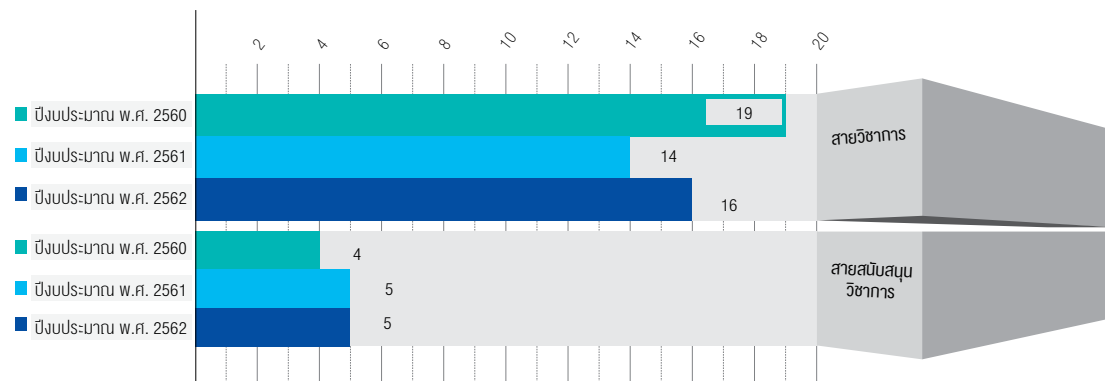
3. เปรียบเทียบจำนวนบุคลากรชาวต่างชาติ ประจำปีงบประมาณ พ.ศ. 2560 - 2562 จำแนกตามสายงาน

หน่วย : คน

สายงาน	ปีงบประมาณ 2560	ปีงบประมาณ 2561	ปีงบประมาณ 2562
1. สายวิชาการ	19	14	16
2. สายสนับสนุนวิชาการ	4	5	5
รวม	23	19	21

ที่มา : กองบริหารงานบุคคล (ปีงบประมาณ พ.ศ. 2560 - 2562)

แผนภูมิเปรียบเทียบจำนวนบุคลากรชาวต่างชาติ ประจำปีงบประมาณ พ.ศ. 2560 - 2562 จำแนกตามสายงาน



งบประมาณ

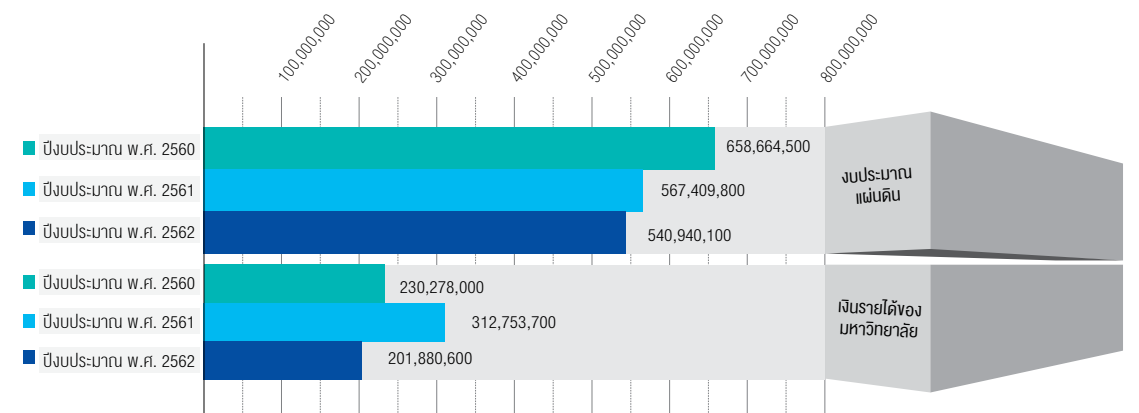
1. เปรียบเทียบจำนวนงบประมาณที่ได้รับจัดสรร ประจำปีงบประมาณ พ.ศ. 2560 - 2562 จำแนกตามประเภทงบประมาณ

หน่วย : บาท

ประเภทงบประมาณ	ปีงบประมาณ 2560	ปีงบประมาณ 2561	ปีงบประมาณ 2562
1. งบประมาณแผ่นดิน	658,664,500	567,409,800	540,940,100
2. เงินรายได้ของมหาวิทยาลัย	230,278,000	312,753,700	201,880,600
รวม	888,942,500	880,163,500	742,820,700

ที่มา : กองนโยบายและแผน (ปีงบประมาณ พ.ศ. 2560 - 2562)

แผนภูมิเปรียบเทียบจำนวนงบประมาณที่ได้รับจัดสรร ประจำปีงบประมาณ พ.ศ. 2560 - 2562 จำแนกตามประเภทงบประมาณ



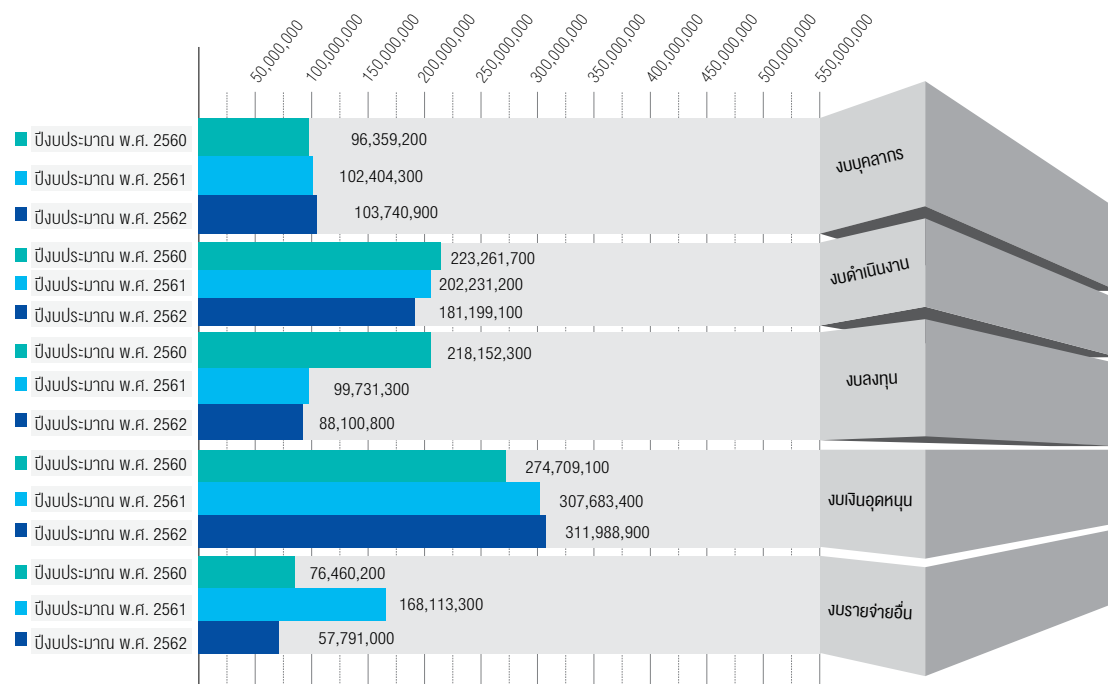
2. เปรียบเทียบจำนวนงบประมาณที่ได้รับจัดสรร ประจำปีงบประมาณ พ.ศ. 2560 - 2562 จำแนกตามประเภทงบรายจ่าย

หน่วย : บาท

ประเภทงบรายจ่าย		ปีงบประมาณ		
		2560	2561	2562
1.	งบบุคลากร	96,359,200	102,404,300	103,740,900
2.	งบดำเนินงาน	223,261,700	202,231,200	181,199,100
3.	งบลงทุน	218,152,300	99,731,300	88,100,800
4.	งบเงินอุดหนุน	274,709,100	307,683,400	311,988,900
5.	งบรายจ่ายอื่น	76,460,200	168,113,300	57,791,000
รวม		888,942,500	880,163,500	742,820,700

ที่มา : กองนโยบายและแผน (ปีงบประมาณ พ.ศ. 2560 - 2562)

แผนภูมิเปรียบเทียบจำนวนงบประมาณที่ได้รับจัดสรร ประจำปีงบประมาณ พ.ศ. 2560 - 2562 จำแนกตามประเภทงบรายจ่าย



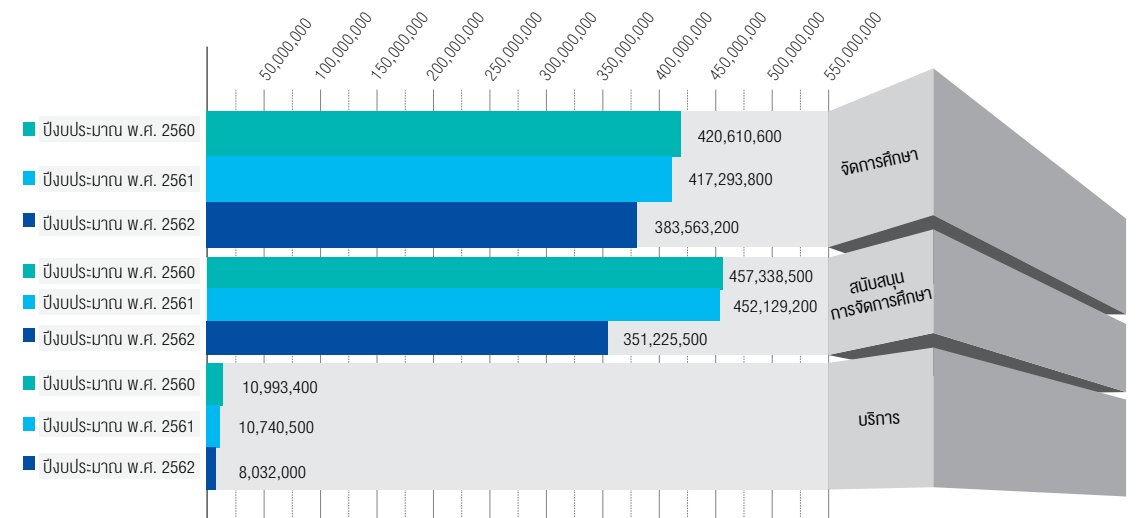
3. เปรียบเทียบจำนวนงบประมาณที่ได้รับจัดสรร ประจำปีงบประมาณ พ.ศ. 2560 - 2562 จำแนกตามกลุ่มหน่วยงาน

หน่วย : บาท

กลุ่มหน่วยงาน	ปีงบประมาณ		
	2560	2561	2562
1. จัดการศึกษา	420,610,600	417,293,800	383,563,200
2. สนับสนุนการจัดการศึกษา	457,338,500	452,129,200	351,225,500
3. บริการ	10,993,400	10,740,500	8,032,000
รวม	888,942,500	880,163,500	742,820,700

ที่มา : กองนโยบายและแผน (ปีงบประมาณ พ.ศ. 2560 - 2562)

แผนภูมิเปรียบเทียบจำนวนงบประมาณที่ได้รับจัดสรร ประจำปีงบประมาณ พ.ศ. 2560 - 2562 จำแนกตามกลุ่มหน่วยงาน



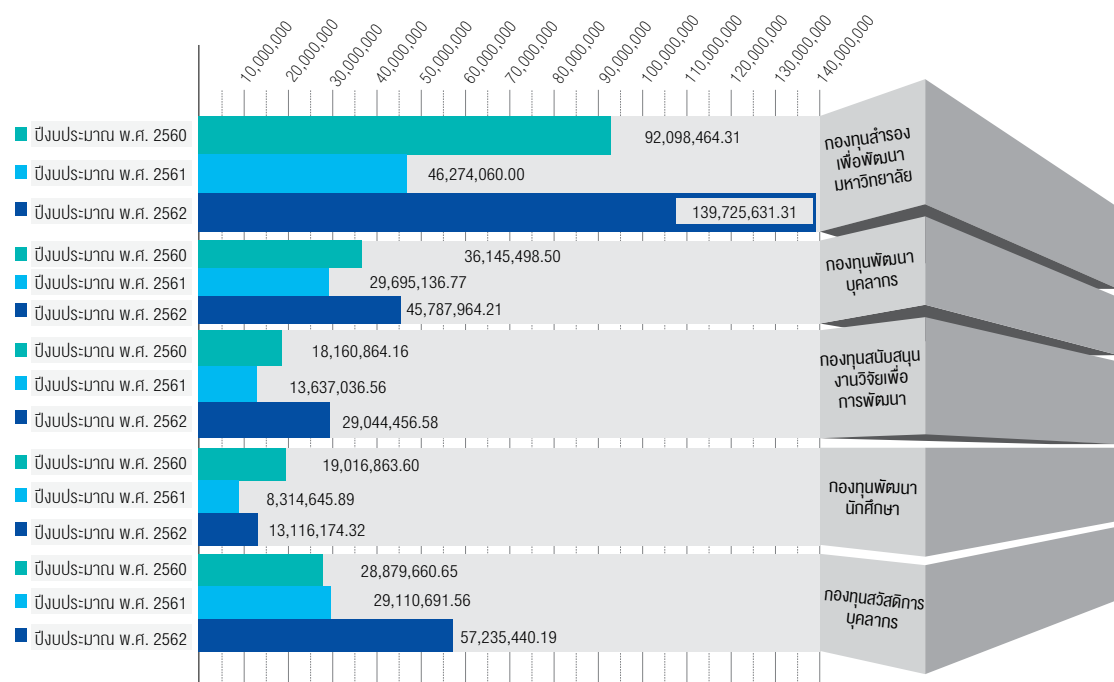
4. เปรียบเทียบจำนวนงบกองทุนสำหรับพัฒนางานด้านต่างๆ ประจำปีงบประมาณ พ.ศ. 2560 - 2562
จำแนกตามประเภทงบกองทุน

หน่วย : บาท

ประเภทกองทุน	ปีงบประมาณ		
	2560	2561	2562
1. กองทุนสำรองเพื่อพัฒนามหาวิทยาลัย	92,098,464.31	46,274,060.00	139,725,631.31
2. กองทุนพัฒนาบุคลากร	36,145,498.50	29,695,136.77	45,787,964.21
3. กองทุนสนับสนุนงานวิจัยเพื่อการพัฒนา	18,160,864.16	13,637,036.56	29,044,456.58
4. กองทุนพัฒนานักศึกษา	19,016,863.60	8,314,645.89	13,116,174.32
5. กองทุนสวัสดิการบุคลากร	28,879,660.65	29,110,691.56	57,235,440.19
รวม	194,301,351.22	127,031,570.78	284,909,666.61

ที่มา : กองนโยบายและแผน (ปีงบประมาณ พ.ศ. 2560 - 2562)

แผนภูมิเปรียบเทียบจำนวนงบกองทุนสำหรับพัฒนางานด้านต่างๆ ประจำปีงบประมาณ พ.ศ. 2560 - 2562
จำแนกตามประเภทงบกองทุน



การจัดการเรียนการสอนโรงเรียนสาธิต

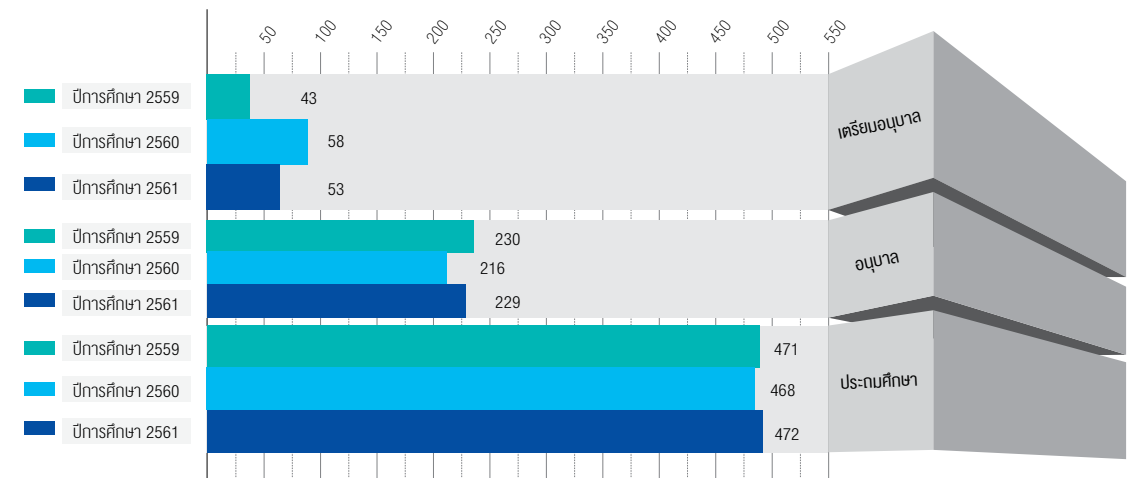
1. เปรียบเทียบจำนวนนักเรียนโรงเรียนสาธิต ปีการศึกษา 2559 - 2561 จำแนกตามระดับชั้น

หน่วย : คน

ระดับชั้น	ปีการศึกษา		
	2559	2560	2561
1. เตรียมอนุบาล	43	58	53
2. อนุบาล	230	216	229
3. ประถมศึกษา	471	468	472
รวม	744	742	754

ที่มา : โรงเรียนสาธิต (ปีการศึกษา 2559 - 2561)

แผนภูมิเปรียบเทียบจำนวนนักเรียนโรงเรียนสาธิต ปีการศึกษา 2559 - 2561 จำแนกตามระดับชั้น





ภาคผนวก

รายชื่อหลักสูตรที่เปิดสอน ปีการศึกษา 2561

1. คณะครุศาสตร์

ชื่อหลักสูตร	ชื่อปริญญา (ชื่อย่อ)	สาขาวิชา
ระดับปริญญาตรี		
1. ครุศาสตรบัณฑิต (ค.บ. 5 ปี)	ค.บ.	การศึกษาปฐมวัย
2. ครุศาสตรบัณฑิต (ค.บ. 5 ปี)	ค.บ.	การศึกษาพิเศษ
3. ครุศาสตรบัณฑิต (ค.บ. 5 ปี)	ค.บ.	การสอนภาษาจีน
4. ครุศาสตรบัณฑิต (ค.บ. 5 ปี)	ค.บ.	คณิตศาสตร์
5. ครุศาสตรบัณฑิต (ค.บ. 5 ปี)	ค.บ.	คหกรรมศาสตร์
6. ครุศาสตรบัณฑิต (ค.บ. 5 ปี)	ค.บ.	เคมี
7. ครุศาสตรบัณฑิต (ค.บ. 5 ปี)	ค.บ.	ชีววิทยา
8. ครุศาสตรบัณฑิต (ค.บ. 5 ปี)	ค.บ.	พลศึกษา
9. ครุศาสตรบัณฑิต (ค.บ. 5 ปี)	ค.บ.	ฟิสิกส์
10. ครุศาสตรบัณฑิต (ค.บ. 5 ปี)	ค.บ.	ภาษาไทย
11. ครุศาสตรบัณฑิต (ค.บ. 5 ปี)	ค.บ.	ภาษาอังกฤษ
12. ครุศาสตรบัณฑิต (ค.บ. 5 ปี)	ค.บ.	วิทยาศาสตร์
13. ครุศาสตรบัณฑิต (ค.บ. 5 ปี)	ค.บ.	สังคมศึกษา
14. ครุศาสตรบัณฑิต (ค.บ. 5 ปี)	ค.บ.	เทคโนโลยีการศึกษา
15. ครุศาสตรบัณฑิต (ค.บ. 5 ปี)	ค.บ.	ดนตรีศึกษา
16. ครุศาสตรบัณฑิต (ค.บ. 5 ปี)	ค.บ.	อุตสาหกรรมศิลป์
ระดับประกาศนียบัตรบัณฑิต		
17. ประกาศนียบัตรบัณฑิต	ป.บัณฑิต	วิชาชีพครู **

ชื่อหลักสูตร		
ระดับปริญญาโท	ชื่อปริญญา (ชื่อต่อ)	สาขาวิชา
18. ครุศาสตรมหาบัณฑิต	ค.ม.	การบริหารการศึกษา **
19. ครุศาสตรมหาบัณฑิต	ค.ม.	การวิจัยและประเมินผลการศึกษา **
20. ครุศาสตรมหาบัณฑิต	ค.ม.	หลักสูตรและการสอน **
ระดับปริญญาเอก		
21. ครุศาสตรดุษฎีบัณฑิต	ค.ด.	การนิเทศการศึกษา *
22. ครุศาสตรดุษฎีบัณฑิต	ค.ด.	การบริหารการศึกษา **
23. ปรัชญาดุษฎีบัณฑิต	ปร.ด.	การศึกษาและการพัฒนาสังคม *

2. คณะวิทยาศาสตร์และเทคโนโลยี

ชื่อหลักสูตร		
ระดับปริญญาตรี	ชื่อปริญญา (ชื่อต่อ)	สาขาวิชา
1. วิทยาศาสตร์บัณฑิต	วท.บ.	คณิตศาสตร์
2. วิทยาศาสตร์บัณฑิต	วท.บ.	เคมี *
3. วิทยาศาสตร์บัณฑิต	วท.บ.	ชีววิทยา
4. วิทยาศาสตร์บัณฑิต	วท.บ.	วิทยาศาสตร์และเทคโนโลยีการอาหาร
5. วิทยาศาสตร์บัณฑิต	วท.บ.	วิทยาศาสตร์สิ่งแวดล้อม
ระดับปริญญาโท		
6. วิทยาศาสตรมหาบัณฑิต	วท.ม.	การสอนวิทยาศาสตร์ *

3. คณะวิทยาการจัดการ

ชื่อหลักสูตร		
ระดับปริญญาตรี	ชื่อปริญญา (ชื่อต่อ)	สาขาวิชา
1. บริหารธุรกิจบัณฑิต	บธ.บ.	การจัดการโลจิสติกส์
		การบริหารธุรกิจ (การจัดการทั่วไป)
		การบริหารธุรกิจ (การจัดการ)
		การบริหารธุรกิจ (การตลาด)
		การบริหารธุรกิจ (การบริหารทรัพยากรมนุษย์)
		การบริหารธุรกิจ (เศรษฐศาสตร์ธุรกิจ)
2. นิเทศศาสตรบัณฑิต	นศ.บ.	ดิจิทัลมีเดีย
		นิเทศศาสตร์
		เทศศาสตร์ (การโฆษณาและการประชาสัมพันธ์)
3. นิเทศศาสตรบัณฑิต	นศ.บ.	นิเทศศาสตร์
		เทศศาสตร์ (การสื่อสารสื่อใหม่)
		นิเทศศาสตร์ (การสื่อสารสื่อใหม่)
ระดับปริญญาโท		
4. บริหารธุรกิจมหาบัณฑิต	บธ.ม.	บริหารธุรกิจ
5. บริหารธุรกิจมหาบัณฑิต	บธ.ม.	การจัดการทั่วไป
ระดับปริญญาเอก		
6. นิเทศศาสตรดุษฎีบัณฑิต	นศ.ด.	นิเทศศาสตร์ **

4. คณะเทคโนโลยีอุตสาหกรรม

ชื่อหลักสูตร		ชื่อปริญญา (ชื่อย่อ)	สาขาวิชา
ระดับปริญญาตรี			
1.	วิทยาศาสตรบัณฑิต	วท.บ.	เทคโนโลยีก่อสร้าง
2.	วิทยาศาสตรบัณฑิต	วท.บ.	เทคโนโลยีการจัดการอุตสาหกรรม
3.	วิทยาศาสตรบัณฑิต	วท.บ.	เทคโนโลยีไฟฟ้า
4.	วิทยาศาสตรบัณฑิต	วท.บ.	การจราจรทางอากาศ *
5.	วิทยาศาสตรบัณฑิต	วท.บ.	การจัดการท่าอากาศยาน *
6.	วิศวกรรมศาสตรบัณฑิต	วศ.บ.	วิศวกรรมพลังงาน วิศวกรรมโลจิสติกส์ วิศวกรรมโลจิสติกส์และการจัดการ
7.	สถาปัตยกรรมศาสตรบัณฑิต	สถ.บ.	สถาปัตยกรรม *
8.	สถาปัตยกรรมศาสตรบัณฑิต (สถ.บ. 5 ปี)	สถ.บ.	นวัตกรรมการออกแบบ
9.	สถาปัตยกรรมศาสตรบัณฑิต	สถ.บ.	นวัตกรรมการออกแบบ
ระดับปริญญาเอก			
10.	ปรัชญาดุษฎีบัณฑิต	ปร.ด.	นโยบายการพัฒนาเศรษฐกิจและสังคม (นานาชาติ) *

5. คณะมนุษยศาสตร์

ชื่อหลักสูตร		ชื่อปริญญา (ชื่อย่อ)	สาขาวิชา
ระดับปริญญาตรี			
1.	ศิลปศาสตรบัณฑิต	ศศ.บ.	ภาษาจีน
2.	ศิลปศาสตรบัณฑิต	ศศ.บ.	ภาษาจีนเพื่อการค้าระหว่างประเทศ **
3.	ศิลปศาสตรบัณฑิต	ศศ.บ.	ภาษาญี่ปุ่น

ชื่อหลักสูตร		ชื่อปริญญา (ชื่อย่อ)	สาขาวิชา
ระดับปริญญาตรี			
4.	ศิลปศาสตรบัณฑิต	ศศ.บ.	ภาษาไทย
5.	ศิลปศาสตรบัณฑิต	ศศ.บ.	ภาษาเกาหลี
6.	ศิลปศาสตรบัณฑิต	ศศ.บ.	ภาษาและวัฒนธรรมไทย
7.	ศิลปศาสตรบัณฑิต	ศศ.บ.	ภาษาอังกฤษ
8.	ศิลปศาสตรบัณฑิต	ศศ.บ.	ภาษาอังกฤษ (ภาษาศาสตร์)
9.	ศิลปศาสตรบัณฑิต	ศศ.บ.	ภาษาอังกฤษ (อังกฤษเฉพาะกิจ)
10.	ศิลปศาสตรบัณฑิต	ศศ.บ.	ภาษาอังกฤษศึกษา (หลักสูตรนานาชาติ)
ระดับปริญญาโท			
11.	ศิลปศาสตรมหาบัณฑิต	ศศ.ม.	การสอนภาษาไทย **
12.	ศิลปศาสตรมหาบัณฑิต	ศศ.ม.	การสอนภาษาจีน **
13.	ศิลปศาสตรมหาบัณฑิต	ศศ.ม.	ภาษาอังกฤษ **

6. วิทยาลัยการแพทย์พื้นบ้านและการแพทย์ทางเลือก

ชื่อหลักสูตร		ชื่อปริญญา (ชื่อย่อ)	สาขาวิชา
ระดับปริญญาตรี			
1.	แพทย์แผนไทยบัณฑิต	พท.บ.	การแพทย์แผนไทย
ระดับปริญญาโท			
2.	แพทย์แผนไทยมหาบัณฑิต	พท.ม.	การแพทย์แผนไทย
ระดับปริญญาเอก			
3.	แพทย์แผนไทยดุษฎีบัณฑิต	พท.ด.	การแพทย์แผนไทย

7. สำนักวิชาสังคมศาสตร์

ชื่อหลักสูตร		ชื่อปริญญา (ชื่อย่อ)	สาขาวิชา
ระดับปริญญาตรี			
1.	ศิลปศาสตรบัณฑิต	ศศ.บ.	การพัฒนาสังคม
2.	ศิลปศาสตรบัณฑิต	ศศ.บ.	คหกรรมศาสตร์ประยุกต์
3.	ศิลปศาสตรบัณฑิต	ศศ.บ.	ดนตรี **
4.	ศิลปศาสตรบัณฑิต	ศศ.บ.	ดนตรี (ดนตรีสากล)
5.	ศิลปศาสตรบัณฑิต	ศศ.บ.	ทัศนศิลป์ **
6.	ศิลปศาสตรบัณฑิต	ศศ.บ.	สังคมวิทยาและมานุษยวิทยา **
7.	ศิลปศาสตรบัณฑิต	ศศ.บ.	นวัตกรรมการสังคม *
8.	ศิลปศาสตรบัณฑิต	ศศ.บ.	การจัดการภูมิปัญญาและทรัพยากรทางวัฒนธรรม **
9.	ศิลปศาสตรบัณฑิต	ศศ.บ.	ชาติพันธุ์ศึกษาอนุภูมิภาคลุ่มน้ำโขง *
10.	ศิลปศาสตรบัณฑิต	ศศ.บ.	สหวิทยาการการบริหารท้องถิ่น *
11.	วิทยาศาสตร์บัณฑิต	วท.บ.	จิตวิทยาสังคม **
12.	วิทยาศาสตร์บัณฑิต	วท.บ.	จิตวิทยาสังคม (จิตวิทยาอุตสาหกรรม)
13.	วิทยาศาสตร์บัณฑิต	วท.บ.	ระบบสารสนเทศภูมิศาสตร์
ระดับปริญญาโท			
14.	วิทยาศาสตรมหาบัณฑิต	วท.ม.	สหวิทยาการจัดการความหลากหลายทางชีวภาพ
ระดับปริญญาเอก			
15.	ปรัชญาดุษฎีบัณฑิต	ปร.ด.	ยุทธศาสตร์การพัฒนากุมิภาค
16.	ปรัชญาดุษฎีบัณฑิต	ปร.ด.	สหวิทยาการจัดการความหลากหลายทางชีวภาพ

8. สำนักวิชาคอมพิวเตอร์และเทคโนโลยีสารสนเทศ

ชื่อหลักสูตร		ชื่อปริญญา (ชื่อย่อ)	สาขาวิชา
ระดับปริญญาตรี			
1.	วิทยาศาสตร์บัณฑิต	วท.บ.	เทคโนโลยีสารสนเทศ
2.	วิทยาศาสตร์บัณฑิต	วท.บ.	วิทยาการคอมพิวเตอร์
3.	ศิลปศาสตรบัณฑิต	ศศ.บ.	กราฟฟิคดีไซน์
4.	บริหารธุรกิจบัณฑิต	บธ.บ.	คอมพิวเตอร์ธุรกิจ
5.	วิศวกรรมศาสตรบัณฑิต	วศ.บ.	วิศวกรรมคอมพิวเตอร์
6.	วิศวกรรมศาสตรบัณฑิต	วศ.บ.	วิศวกรรมคอมพิวเตอร์ (วิศวกรรมเครือข่ายคอมพิวเตอร์)
ระดับปริญญาโท			
7.	วิทยาศาสตรมหาบัณฑิต	วท.ม.	เทคโนโลยีสารสนเทศ *

9. สำนักวิชาวิทยาศาสตร์สุขภาพ

ชื่อหลักสูตร		ชื่อปริญญา (ชื่อย่อ)	สาขาวิชา
ระดับปริญญาตรี			
1.	สาธารณสุขศาสตรบัณฑิต	ส.บ.	การสร้างเสริมสุขภาพผู้สูงอายุ
2.	วิทยาศาสตร์บัณฑิต	วท.บ.	สาธารณสุขศาสตร์
3.	วิทยาศาสตร์บัณฑิต	วท.บ.	อาชีวอนามัยและความปลอดภัย

10. สำนักวิชาบัญชี

ชื่อหลักสูตร		ชื่อปริญญา (ชื่อย่อ)	สาขาวิชา
ระดับปริญญาตรี			
1.	บัญชีบัณฑิต	บช.บ.	บัญชีบัณฑิต
ระดับปริญญาโท			
2.	บัญชีมหาบัณฑิต	บช.ม.	การบัญชี

11. สำนักวิชาการท่องเที่ยว

ชื่อหลักสูตร		ชื่อปริญญา (ชื่อย่อ)	สาขาวิชา
ระดับปริญญาตรี			
1.	ศิลปศาสตรบัณฑิต	ศศ.บ.	การจัดการโรงแรม
2.	ศิลปศาสตรบัณฑิต	ศศ.บ.	การจัดการการท่องเที่ยว
3.	ศิลปศาสตรบัณฑิต	ศศ.บ.	การจัดการการท่องเที่ยวและการบริการ *
4.	ศิลปศาสตรบัณฑิต	ศศ.บ.	การบริหารโรงแรม

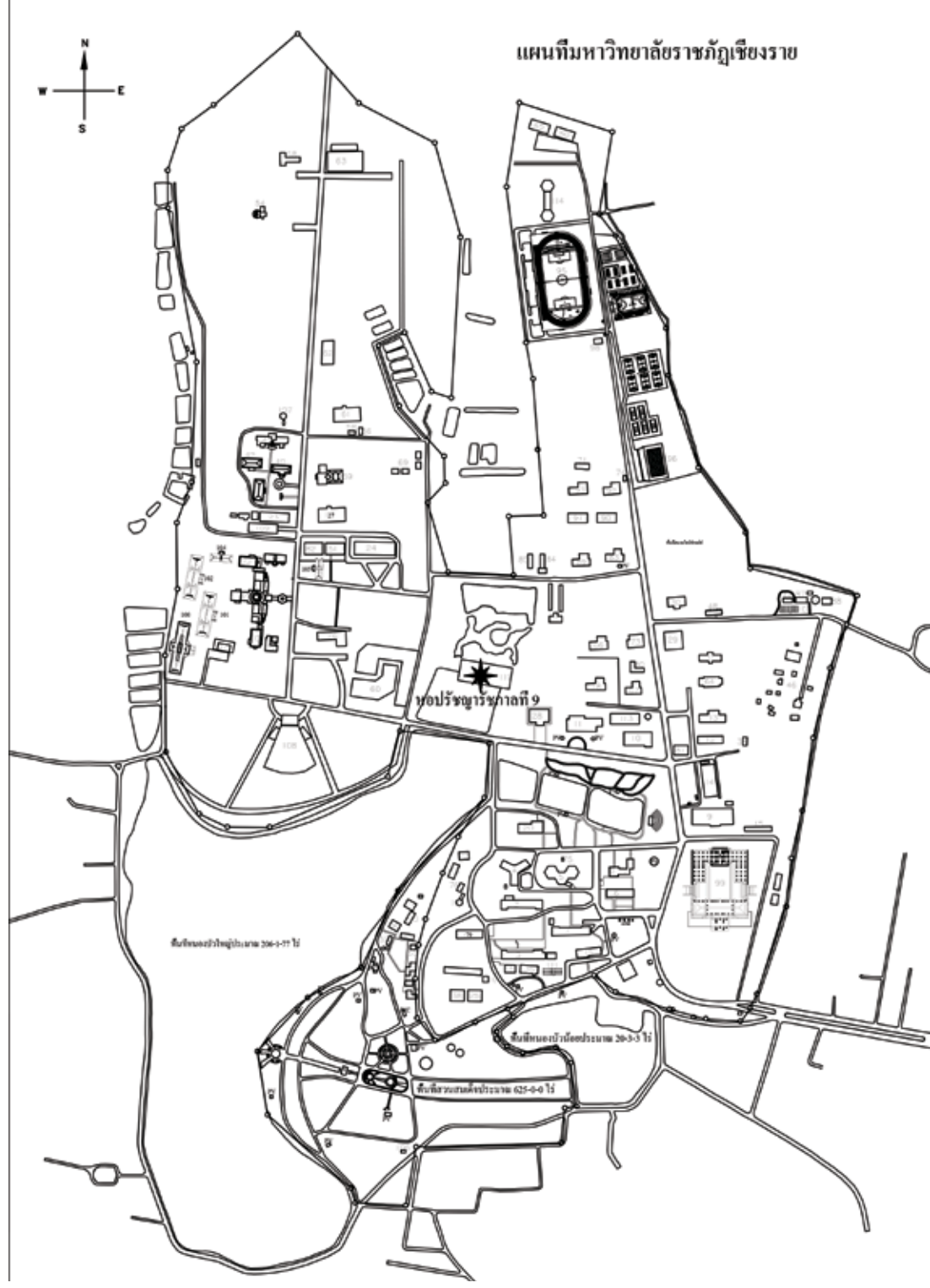
12. สำนักวิชาบริหารรัฐกิจ

ชื่อหลักสูตร		ชื่อปริญญา (ชื่อย่อ)	สาขาวิชา
ระดับปริญญาตรี			
1.	รัฐประศาสนศาสตรบัณฑิต	รป.บ.	รัฐประศาสนศาสตร์
2.	รัฐประศาสนศาสตรบัณฑิต	รป.บ.	การปกครองท้องถิ่น **
ระดับปริญญาโท			
3.	รัฐประศาสนศาสตรมหาบัณฑิต	รป.ม.	รัฐประศาสนศาสตร์ **

13. สำนักวิชานิติศาสตร์

ชื่อหลักสูตร		ชื่อปริญญา (ชื่อย่อ)	สาขาวิชา
ระดับปริญญาตรี			
1.	นิติศาสตรบัณฑิต	น.บ.	นิติศาสตร์

หมายเหตุ : * ปิดหลักสูตรแบบไม่สมบูรณ์
 ** งดรับนักศึกษาชั่วคราว

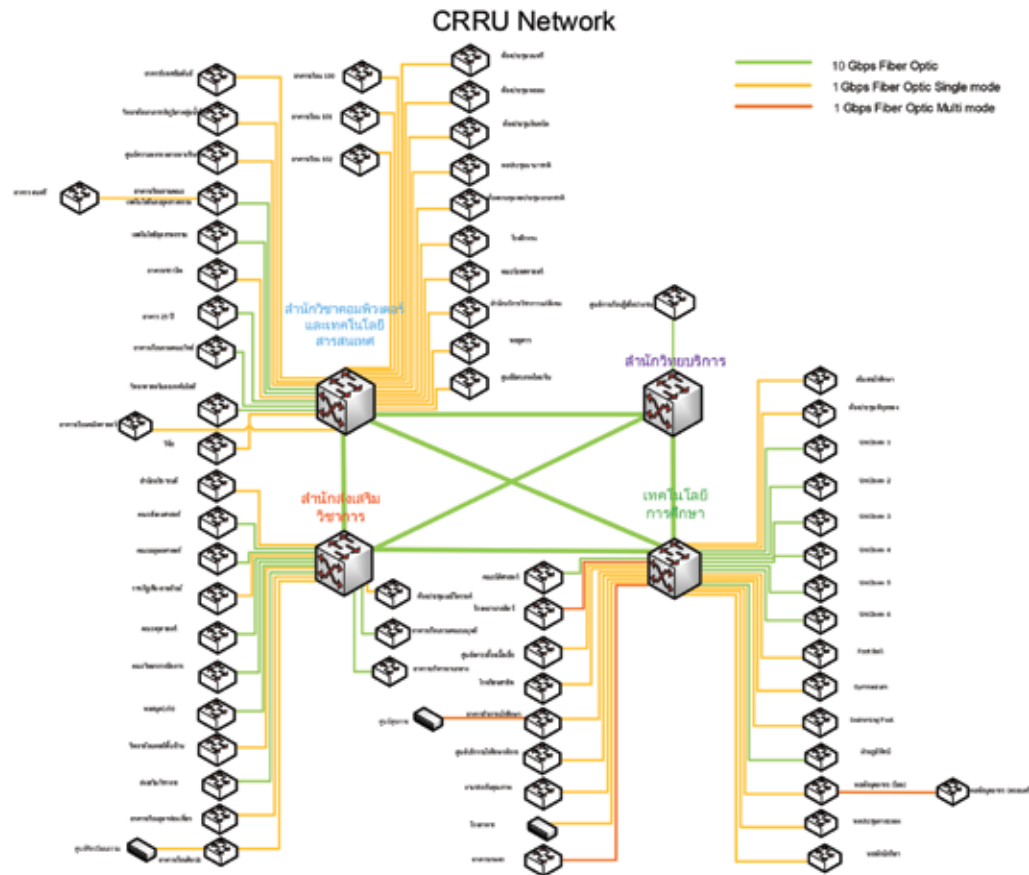


แผนผังมหาวิทยาลัยราชภัฏเชียงราย

แผนผังมหาวิทยาลัยราชภัฏเชียงราย

ลำดับ	ชื่ออาคาร	ลำดับ	ชื่ออาคาร
1	คณะมนุษยศาสตร์	82	สำนักวิชาวิทยาศาสตร์สุขภาพ
2	คณะครุศาสตร์	83	หอพักหญิง Uni - Dorm 1
3	คณะวิทยาการจัดการ	84	ฝ่ายยานพาหนะ
4	สำนักวิชาสังคมศาสตร์	85	เรือนเพาะชำ
5	อาคารสำนักส่งเสริมวิชาการและงานทะเบียน (หลังเดิม)	86	อาคารองค์การนักศึกษ (เก่า)
6	สำนักนวัตกรรมการศึกษาต่อเนื่อง	87	อาคารยูโต
7	อาคาร Visitor Center	88	อาคารเทวโนโต
9	หอประชุมภักดี	89	หอพักหญิง Uni - Dorm 2
10	อาคารเทคโนโลยีและชีวะภาพ 1	90	หอพักหญิง Uni - Dorm 3
11	อาคารเทคโนโลยีและชีวะภาพ 2	91	หอพักหญิง Uni - Dorm 4
12	โรงเรียนสาธิต อาคาร 1 (การเวก)	92	หอพักหญิง Uni - Dorm 5
13	โรงเรียนสาธิต อาคาร 2 (สารภี)	93	หอพักหญิง Uni - Dorm 6
14	ศูนย์อาหาร Food Center	94	อาคารศูนย์กีฬาและอเนกประสงค์
15	อาคารสำนักวิทยบริการและวัฒนธรรม	97	สถานีวิจัยและพัฒนา
16	อาคารสำนักศิลปศึกษาและวัฒนธรรม	98	อาคารฟักทอง
17	โปรแกรมวิชาศิลปะ	99	อาคารบริหารกลาง, กองบริหารงานบุคคล, กองพัฒนานักศึกษา (สำนักงาน), สำนักส่งเสริมวิชาการ และงานทะเบียน, กองคลัง,
18	อาคารเรียนสำนักวิชาการท่องเที่ยว		กองนโยบายและแผน, กองวิเทศสัมพันธ์,
19	โรงประปา		หน่วยรับนักศึกษา, หน่วยตรวจสุขภาพ,
20	สำนักวิชาบริหารรัฐกิจ		กองมาตรฐานวิชาการและประกันคุณภาพ,
21	กองอาคารสถานที่		อาคารเรียนรวมและอเนกประสงค์ 100
22	อาคารเรียนรู้พิพิธภัณฑ์ชุมชนไพร่	101	อาคารเรียนรวมและอเนกประสงค์ 101
23	อาคารภาคศึกษาศถาปัตยกรรม	102	อาคารเรียนรวมและอเนกประสงค์ 102
24	คณะวิทยาศาสตร์และเทคโนโลยี อาคาร 1	103	อาคารองค์การบริหารนักศึกษ
25	อาคารหอมีนาคม	104	อาคารสำนักวิชาบัญชี
26	อาคารเรียนรวม 25 ปี	105	อาคารปฏิบัติการวิทยาศาสตร์สุขภาพ
27	หอประชุมสุพรรณนิการ์	106	อาคารฝ่ายสวน
28	โรงพยาบาลสัตว์	107	อาคารประปา
29	อาคารงานกิจกรรมกองพัฒนานักศึกษา	108	อาคารหอประชุมนานาชาติ
30	ศูนย์บริการสุขภาพ	109	อาคารปฏิบัติการสถาปัตยกรรม
31	โรงเรียนสาธิต อาคาร 3 (รสสุคนธ์)	110	อาคารธงชาติไทย
32	สหกรณ์ร้านค้า	111	อาคารเรียนสำนักวิชาท่องเที่ยว
33	อาคารเรียนรวม 2 (วิทยาลัยนานาชาติ)	112	หอปรัชญาวิชาการ
34	อาคารนาฏศิลป์	113	อาคารปฏิบัติการเฉพาะวิชาชีพศึกษาศาสตร์
35	อาคารเรียนอุตสาหกรรมท่องเที่ยว	114	อาคารฝึกประสบการณ์ผลิตยาไทย
36	วิทยบริการแพทย์พื้นบ้านและการแพทย์ทางเลือก	907	อาคารโรงอาหารโรงเรียนเสถียร
37	อาคารพิพิธภัณฑ์ชีวิต		
38	Chiangrai art museum		
39	อาคารศูนย์การศึกษานานาชาติ		
40	คณะเทคโนโลยีอุตสาหกรรม		
41	อาคารเรียนคณะเทคโนโลยีอุตสาหกรรม		

แผนผังระบบเครือข่ายคอมพิวเตอร์ มหาวิทยาลัยราชภัฏเชียงราย



คณะผู้จัดทำเอกสารสารสนเทศ ประจำปีการศึกษา 2561

ที่ปรึกษา :

- 01 • ผู้ช่วยศาสตราจารย์ ดร.ไพโรจน์ ด้วงนคร รองอธิการบดี
- 02 • นางนิตยา ยืนยง ผู้อำนวยการกองนโยบายและแผน

รวบรวมข้อมูล/ วิเคราะห์/ เรียบเรียง :

- 01 • นางเกสกานดา เชื้อสะอาด นักวิเคราะห์นโยบายและแผน
- 02 • นายวระวิทย์ ศิรินาม นักวิเคราะห์นโยบายและแผน
- 03 • นางสาวสุรียพร คำสม นักวิเคราะห์นโยบายและแผน

คณะทำงาน :

บุคลากรกองนโยบายและแผนทุกคน

หน่วยงานที่รับผิดชอบ :

กองนโยบายและแผน สำนักงานอธิการบดี มหาวิทยาลัยราชภัฏเชียงราย
 80 หมู่ 9 ถนนพหลโยธิน อำเภอเมือง จังหวัดเชียงราย
 โทรศัพท์/โทรสาร 0 5377 6035
<http://plan.crru.ac.th>

ปีที่พิมพ์ :

มกราคม 2562

จำนวนพิมพ์ :

500 เล่ม

ออกแบบและพิมพ์ :

บริษัท เชียงใหม่ ดอควิเมนทารี ดีไซน์ จำกัด

ขอบขอบคุณ :

ผู้ให้ความอนุเคราะห์ข้อมูล : หน่วยงานภายในมหาวิทยาลัยราชภัฏเชียงรายทุกหน่วยงาน
 รูปภาพกิจกรรม : สำนักประชาสัมพันธ์และสื่อสารองค์กร สำนักส่งเสริมวิชาการและงานทะเบียน และหน่วยงานภายในมหาวิทยาลัย



The Book Expert
เป็นศูนย์รวมของความรู้ที่ดี ๆ
0 5341 2286, 08 1881 2523